

MONOGRAPHIE DE PRODUIT

Pr Comprimés de bicalutamide

bicalutamide

50 mg

USP

Antiandrogène non stéroïdien

Fresenius Kabi Canada Ltée
165 Galaxy Blvd, bureau 100
Toronto, ON M9W 0C8

Date de révision :
17 octobre 2017

Numéro d'homologation : 209416

TABLE DES MATIÈRES

PARTIE I : RENSEIGNEMENTS POUR LE PROFESSIONNEL DE LA SANTÉ	3
RENSEIGNEMENTS SOMMAIRES SUR LE PRODUIT	3
INDICATIONS ET USAGE CLINIQUE.....	3
CONTRE-INDICATIONS	3
MISES EN GARDE ET PRÉCAUTIONS	4
EFFETS INDÉSIRABLES	9
INTERACTIONS MÉDICAMENTEUSES	14
POSOLOGIE ET ADMINISTRATION.....	15
SURDOSAGE.....	15
MODE D'ACTION ET PHARMACOLOGIE CLINIQUE	16
ENTREPOSAGE ET STABILITÉ	17
FORMES POSOLOGIQUES, COMPOSITION ET CONDITIONNEMENT	17
PARTIE II : RENSEIGNEMENTS SCIENTIFIQUES	18
RENSEIGNEMENTS PHARMACEUTIQUES	18
ESSAIS CLINIQUES	18
PHARMACOLOGIE DÉTAILLÉE	23
TOXICOLOGIE	24
RÉFÉRENCES	32
PARTIE III : RENSEIGNEMENTS POUR LE CONSOMMATEUR.....	35

Pr COMPRIMÉS DE BICALUTAMIDE
bicalutamide
USP

PARTIE I : RENSEIGNEMENTS POUR LE PROFESSIONNEL DE LA SANTÉ

RENSEIGNEMENTS SOMMAIRES SUR LE PRODUIT

Voie d'administration	Forme posologique et teneur	Ingrédients non médicamenteux d'importance clinique
Orale	Comprimé / 50 mg	lactose monohydraté <i>Voir la section FORMES POSOLOGIQUES, COMPOSITION ET CONDITIONNEMENT pour connaître la liste complète des ingrédients.</i>

INDICATIONS ET USAGE CLINIQUE

Les comprimés de bicalutamide (bicalutamide) à 50 mg sont indiqués pour un traitement d'association avec un analogue de l'hormone de libération de la lutéostimuline (LH-RH) ou avec la castration chirurgicale dans le traitement du cancer de la prostate métastatique (stade D2).

Pédiatrie :

L'innocuité et l'efficacité du bicalutamide chez les enfants n'ont pas été établies.

CONTRE-INDICATIONS

Les comprimés de bicalutamide sont contre-indiqués dans les cas suivants :

- Patients hypersensibles au médicament ou à l'un des composants du produit. Pour la liste complète des ingrédients, voir la section **PRÉSENTATION, COMPOSITION ET CONDITIONNEMENT** de la monographie de produit.
- Patients atteints d'un cancer de la prostate localisé qui, autrement, seraient en attente sous surveillance (voir **MISES EN GARDE ET PRÉCAUTIONS**).
- Femmes : l'innocuité et l'efficacité du bicalutamide chez les femmes n'ont pas fait l'objet d'étude.
- Enfants : l'innocuité et l'efficacité du bicalutamide chez les enfants n'ont pas fait l'objet d'étude.

MISES EN GARDE ET PRÉCAUTIONS

Les comprimés de bicalutamide doivent être prescrits uniquement par un professionnel de la santé qualifié qui est expérimenté dans le traitement du cancer de la prostate et l'emploi d'antiandrogènes.

- Les comprimés de bicalutamide ne doivent pas être administrés à la dose de 150 mg/jour (voir **MISES EN GARDE ET PRÉCAUTIONS, Généralités**).
- Rares cas d'insuffisance hépatique, y compris des cas ayant une issue fatale (voir **MISES EN GARDE ET PRÉCAUTIONS, Troubles hépatiques**).
- Cas peu fréquents de pneumopathie interstitielle, y compris des cas ayant eu une issue fatale (voir **MISES EN GARDE ET PRÉCAUTIONS, Troubles respiratoires**).

Généralités

Des cas de somnolence ont été signalés pendant le traitement par bicalutamide. Les patients qui présentent ce symptôme doivent être prudents lorsqu'ils conduisent un véhicule ou font fonctionner des machines.

Patients atteints du cancer de la prostate localisé

Les comprimés de bicalutamide à 150 mg NE doivent PAS être administrés.

Les données d'une étude clinique de grande envergure en cours ont montré qu'après un suivi médian de 5,4 années, l'usage du bicalutamide à 150 mg comme traitement immédiat du cancer de la prostate localisé chez les patients qui, autrement, seraient en attente sous surveillance est associé à un taux de mortalité accru. Santé Canada a déjà évalué le bicalutamide à 150 mg par rapport à la castration chez les patients atteints du cancer de la prostate localement avancé et a trouvé des preuves scientifiques de niveau 1 (un des deux essais cliniques randomisés) concernant le taux de mortalité accru chez les patients traités par bicalutamide en comprimés à 150 mg.

Ces nouveaux renseignements ne s'appliquent pas aux patients prenant le bicalutamide en comprimés à 50 mg par jour pour le traitement du cancer de la prostate métastatique.

Syndrome de retrait des antiandrogènes

Chez certains sujets ayant un cancer de la prostate métastatique, les antiandrogènes (stéroïdiens et non stéroïdiens) peuvent stimuler la croissance du cancer de la prostate au lieu de l'inhiber. On a signalé une baisse du taux d'antigène prostatique spécifique (APS), une amélioration clinique ou les deux après le retrait des antiandrogènes. Dans le cas des patients sous antiandrogène qui affichent une progression du taux d'APS, on recommande d'interrompre immédiatement le traitement par l'antiandrogène et de suivre les patients pendant 6 à 8 semaines pour déceler toute réponse au retrait de l'antiandrogène avant de prendre la décision d'adopter une autre forme de traitement.

Troubles cardiovasculaires

Les comprimés de bicalutamide sont indiqués en association avec un analogue de la LH-RH ou avec la castration chirurgicale. Le blocage androgénique combiné par un antiandrogène en association avec un analogue de la LH-RH ou la castration chirurgicale accroît le risque de maladie cardiovasculaire (crise cardiaque, insuffisance cardiaque, mort subite d'origine cardiaque) et a des effets défavorables sur les facteurs de risque cardiovasculaire indépendants (taux sériques de lipoprotéines, sensibilité à l'insuline et obésité). Les médecins doivent évaluer soigneusement si les bienfaits du blocage androgénique combiné l'emportent sur le risque cardiovasculaire potentiel. On doit envisager d'évaluer le risque cardiovasculaire, de surveiller l'apparition de symptômes évoquant la survenue de maladie cardiovasculaire et de prendre en charge les patients conformément aux lignes directrices et aux pratiques cliniques locales.

Effet sur l'intervalle QT/QTc

Les comprimés de bicalutamide sont indiqués en association avec un analogue de la LH-RH ou avec la castration chirurgicale. Le blocage androgénique combiné par un antiandrogène en association avec un analogue de la LH-RH ou la castration chirurgicale peut allonger l'intervalle QT/QTc à l'ECG. Chez les patients qui présentent des antécédents ou des facteurs de risque d'allongement de l'intervalle QT, y compris un syndrome du QT long congénital, des anomalies électrolytiques ou une insuffisance cardiaque congestive et chez les patients qui prennent en concomitance des produits médicinaux pouvant allonger l'intervalle QT, notamment des antiarythmiques de classe IA (p. ex. quinidine, procainamide), de classe III (p. ex. amiodarone, sotalol, dofétilide, ibutilide) ou de classe IC (p. ex. flécaïnide, propafénone) (voir **INTERACTIONS MÉDICAMENTEUSES**), les médecins doivent évaluer le rapport avantages/risques, y compris le risque de torsades de pointes, avant d'amorcer le traitement avec le bicalutamine.

Troubles endocriniens et métaboliques

Une baisse de la tolérance au glucose et/ou de l'hémoglobine glyquée (HbA1c) a été observée chez les hommes recevant du bicalutamide en comprimés en association avec un analogue de la LH-RH, ce qui pourrait se manifester sous forme de diabète ou de perte de l'équilibre glycémique dans les cas de diabète préexistant. Par conséquent, on devrait envisager une surveillance de la glycémie et/ou de l'hémoglobine glyquée (HbA1c) chez les patients qui prennent du bicalutamide en comprimés en association avec un analogue de la LH-RH.

Gynécomastie, douleur mammaire

Une gynécomastie a été signalée chez des patients traités par bicalutamide. Chez les patients qui reçoivent du bicalutamide à 50 mg pour un cancer métastatique (M1), cet effet peut être atténué par une castration chirurgicale ou chimique concomitante.

Troubles hématologiques

L'anémie est une conséquence physiologique connue de l'inhibition de la production de testostérone. On devrait envisager l'évaluation du risque d'anémie et la prise en charge de ce trouble conformément aux pratiques cliniques locales et aux lignes directrices. Il peut y avoir un risque accru d'hémorragie chez les patients prenant des anticoagulants coumariniques qui commencent un traitement par bicalutamide (voir **EFFETS INDÉSIRABLES** et **INTERACTIONS MÉDICAMENTEUSES**).

Troubles hépatiques

Le bicalutamide est intensément métabolisé par le foie. Les données indiquent que l'élimination du bicalutamide pourrait être plus lente chez les patients ayant une insuffisance hépatique grave, ce qui pourrait augmenter l'accumulation de bicalutamide. Par conséquent, les comprimés de bicalutamide devraient être administrés avec prudence chez les patients présentant une insuffisance hépatique de modérée à grave.

Des cas d'hépatotoxicité ont été observés, dont une insuffisance hépatique rare avec le bicalutamide, et des cas ayant eu une issue fatale ont été rapportés. Il faut mettre fin au traitement par les comprimés de bicalutamide si les modifications sont importantes (voir aussi **Effets indésirables signalés après la commercialisation du produit**).

Troubles musculo-squelettiques

Modifications de la densité osseuse

Les comprimés de bicalutamide sont indiqués en association avec un analogue de la LH-RH ou avec la castration chirurgicale. Une baisse de la densité minérale osseuse est à prévoir lors de l'administration prolongée d'un blocage androgénique combiné par un antiandrogène en association avec un analogue de la LH-RH ou la castration chirurgicale. Le blocage androgénique combiné est associé à un risque accru d'ostéoporose et de fractures. Le risque de fractures augmente avec la durée du blocage androgénique combiné. On doit envisager d'évaluer le risque d'ostéoporose et de prendre en charge cette affection conformément aux lignes directrices et aux pratiques cliniques.

L'administration d'un blocage androgénique combiné peut poser un risque supplémentaire lorsqu'on est en présence de facteurs de risque majeurs de déminéralisation osseuse et/ou de diminution de la masse osseuse, comme en cas d'alcoolisme et/ou de tabagisme chronique, d'antécédents familiaux présumés ou prouvés d'ostéoporose ou d'usage chronique de médicaments qui réduisent la masse osseuse, tels les corticostéroïdes ou les anticonvulsivants. Chez ces patients, il importe donc d'évaluer soigneusement les risques et les avantages d'un blocage androgénique combiné avant de l'entreprendre.

Troubles respiratoires

Des cas peu fréquents de pneumopathie interstitielle (certains cas ayant eu une issue fatale) ont été signalés en lien avec le bicalutamide (voir aussi **Effets indésirables**).

signalés après la commercialisation du produit). Des cas de pneumopathie interstitielle ont été rapportés plus souvent aux doses supérieures à 50 mg. Les comprimés de bicalutamide à 150 mg NE doivent PAS être administrés.

Si des symptômes respiratoires comme la dyspnée, la toux et la fièvre s'aggravent, il faut en chercher la cause sans tarder et interrompre le traitement avec les comprimés de bicalutamide. Si une pneumopathie interstitielle est confirmée, il faut arrêter la prise de comprimés de bicalutamide et le patient doit recevoir un traitement approprié.

Fonction sexuelle/reproduction

Les comprimés de bicalutamide pourraient entraîner une réduction réversible de la fertilité masculine. D'après les études menées chez les animaux (voir **TOXICOLOGIE**), les comprimés de bicalutamide peuvent affecter la spermatogenèse (numération et mobilité des spermatozoïdes) et prolonger le délai requis pour un accouplement réussi. Il faut présumer l'existence d'une période d'hypofertilité ou d'infertilité chez les hommes prenant les comprimés de bicalutamide. Même si les effets à long terme du bicalutamide sur la fertilité masculine n'ont pas été évalués chez l'humain, les patients et leurs partenaires devraient utiliser une méthode de contraception adéquate pendant un traitement par les comprimés de bicalutamide et pendant au moins 130 jours suivant ce traitement.

Troubles de la peau

Dans de rares cas, on a signalé des réactions de photosensibilité chez les patients prenant des comprimés de bicalutamine. On doit conseiller aux patients d'éviter une exposition directe et excessive aux rayons du soleil ou aux rayons UV lorsqu'ils prennent des comprimés de bicalutamine et d'envisager l'utilisation d'écrans solaires. Dans les cas où la réaction de photosensibilité persiste plus longtemps et/ou est plus grave, un traitement symptomatique approprié doit être entrepris.

Populations particulières

Grossesse et allaitement : les comprimés de bicalutamide sont contre-indiqués chez les femmes et ne doivent pas être donnés aux femmes enceintes. La prise de comprimés de bicalutamide au cours de la grossesse peut être nocive pour le fœtus. Les comprimés de bicalutamide sont contre-indiqués durant l'allaitement.

Dans des études de toxicologie portant sur la reproduction, les rejets mâles des rats (non ceux des lapins) recevant des doses égales ou supérieures à 10 mg/kg/jour de bicalutamide avaient une distance anogénitale réduite et un hypospadias. Ces effets pharmacologiques ont été observés avec d'autres antiandrogènes. Aucun autre effet tératogène n'a été observé chez les lapins (recevant des doses jusqu'à concurrence de 200 mg/kg/jour) ni chez les rats (recevant des doses jusqu'à concurrence de 250 mg/kg/jour).

Pédiatrie : l'innocuité et l'efficacité du bicalutamide (antiandrogène non stéroïdien) chez les enfants n'ont pas été établies.

Surveillance et tests de laboratoire

Des dosages réguliers de l'antigène prostatique spécifique (APS) sérique peuvent être utiles pour surveiller la réponse au traitement.

On a observé de l'anémie chez des patients traités par bicalutamide en comprimés. Il faut surveiller les concentrations d'hémoglobine.

Au départ, on doit évaluer les facteurs de risque de maladie cardiovasculaire. Lors du traitement par les comprimés de bicalutamide, les patients doivent être surveillés régulièrement pour les facteurs de risque et l'apparition de signes et symptômes de maladies cardiovasculaires. Au début du traitement, on recommande aussi d'effectuer un ECG et de mesurer les taux sériques de potassium, de calcium et de magnésium. Le suivi de l'ECG et des électrolytes sériques pendant le traitement doit également être envisagé chez les patients à risque de présenter des anomalies électrolytiques et un allongement de l'intervalle QTc.

Des taux de transaminases anormaux et un ictère, rarement graves, ayant été signalés au cours de l'emploi du bicalutamide, il convient d'envisager des examens périodiques de la fonction hépatique. L'interruption du traitement doit être considérée si elle est indiquée du point de vue clinique. Les anomalies sont habituellement réversibles à l'arrêt du traitement.

L'élévation possible des concentrations plasmatiques de testostérone et d'œstradiol due au bicalutamide peut donner lieu à une rétention hydrique. Par conséquent, la prudence est de rigueur chez les patients cardiaques sous traitement par les comprimés de bicalutamide.

Une baisse de la tolérance au glucose a été observée chez les hommes recevant du bicalutamide en association avec un agoniste analogue de la LH-RH, ce qui pourrait se manifester sous forme de diabète ou de perte de l'équilibre glycémique dans les cas de diabète préexistant. Par conséquent, on devrait envisager une surveillance de la glycémie et/ou de l'hémoglobine glyquée (HbA1c) chez les patients sous traitement par les comprimés de bicalutamide en association avec un analogue de la LH-RH, en particulier chez les patients diabétiques (voir **MISES EN GARDE ET PRÉCAUTIONS, Troubles endocriniens et métaboliques**).

Des cas de potentialisation des effets des anticoagulants coumariniques ont été signalés chez les patients recevant un traitement par les comprimés de bicalutamide en concomitance, ce qui pourrait entraîner une augmentation du temps de prothrombine (TP) et du rapport international normalisé (RIN). Il est conseillé de procéder à une surveillance étroite du TP/RIN et on devrait envisager un ajustement de la dose de l'anticoagulant (voir **EFFETS INDÉSIRABLES** et **INTERACTIONS MÉDICAMENTEUSES**).

EFFETS INDÉSIRABLES

Aperçu des effets indésirables du médicament

Le bicalutamide dans le cancer de la prostate métastatique

Chez les patients atteints d'un cancer de la prostate de stade avancé et traités dans le cadre de l'essai clinique multicentrique, contrôlé et à double insu comparant le bicalutamide à 50 mg une fois par jour au flutamide à 250 mg trois fois par jour, chacun en association avec un analogue de la LH-RH, les effets indésirables les plus fréquents étaient : bouffées de chaleur (53 %), asthénie (22 %), constipation (22 %), nausées (14 %), œdème périphérique (13 %), anémie (13 %), hématurie (12 %), douleur abdominale (11 %), étourdissements (10 %), gynécomastie (9 %), éruption cutanée (9 %), douleur thoracique (8 %), dysfonction érectile (7 %), flatulence (7 %), dyspepsie (7 %), perte d'appétit (6 %), sensibilité mammaire (6 %), gain pondéral (5 %), insuffisance cardiaque (4 %), dépression (4 %), sécheresse de la peau (4 %), alopecie (4 %), prurit (3 %), somnolence (3 %), infarctus du myocarde (3 %), baisse de la libido (2 %), hirsutisme (2 %) et réactions d'hypersensibilité (1 %), y compris œdème de Quincke et urticaire.

Des anomalies dans les résultats des tests de la fonction hépatique ont été signalées dans les rapports de manifestations indésirables chez 7 % des patients. Ces changements qui étaient souvent transitoires et rarement graves disparaissaient ou s'atténaient avec la poursuite ou l'arrêt du traitement.

Des cas d'insuffisance hépatique et de pneumopathie interstitielle (voir **MISES EN GARDE ET PRÉCAUTIONS**) ont été observés après la commercialisation du produit; des cas ayant eu une issue fatale ont été rapportés pour ces deux troubles.

De façon générale, le bicalutamide a été bien toléré, et on n'a dénombré que quelques abandons du traitement imputables à des manifestations indésirables. Les manifestations indésirables qui ont le plus souvent mené au retrait du médicament à l'étude étaient : résultats anormaux aux tests de la fonction hépatique (1,5 %), bouffées de chaleur (1,0 %) ainsi que nausées et vomissements (0,7 %).

Après un suivi de 160 semaines, il y avait eu 213 décès chez les 401 patients du groupe bicalutamide en association avec un analogue de la LH-RH et 235 décès chez les 407 patients du groupe flutamide en association avec un analogue de la LH-RH. Au total, on a noté 30 décès liés aux manifestations indésirables dans le premier groupe, et 18 dans le

deuxième groupe. Dans les deux groupes, les causes les plus fréquentes de décès dus aux manifestations indésirables étaient attribuables au système cardiovasculaire (voir la section **Systeme cardiovasculaire**, sous **Effets indésirables du médicament signalés au cours des essais cliniques** ci-dessous).

Des cas d'infarctus du myocarde et d'insuffisance cardiaque ont été observés dans le cadre d'une étude pharmacoépidémiologique sur les analogues de la LH-RH et les antiandrogènes utilisés dans le traitement du cancer de la prostate. Le risque semblait s'accroître lorsqu'on utilisait le bicalutamide en concomitance avec des analogues de la LH-RH. Des cas mortels d'infarctus du myocarde ont été rapportés.

Effets indésirables du médicament signalés au cours des essais cliniques

Dans le même essai clinique, les effets indésirables suivants ont été signalés dans $\geq 5\%$ des cas, sans égard à la causalité.

Tableau 1 : incidence des effets indésirables ($\geq 5\%$ dans l'un ou l'autre des groupes de traitement), sans égard à la causalité

Effet indésirable	Groupe de traitement			
	Nombre de patients (%)			
	Bicalutamide plus analogue de la LH-RH (n = 401)		Flutamide plus analogue de la LH-RH (n = 407)	
Bouffées de chaleur	211	(53)	217	(53)
Douleur (générale)	142	(35)	127	(31)
Dorsalgie	102	(25)	105	(26)
Asthénie	89	(22)	87	(21)
Constipation	87	(22)	69	(17)
Douleurs pelviennes	85	(21)	70	(17)
Infection	71	(18)	57	(14)
Nausées	56	(14)	54	(13)
Œdème périphérique	53	(13)	42	(10)
Anémie ^a	51	(13)	60	(15)
Dyspnée	51	(13)	32	(8)
Diarrhée	49	(12)	107	(26)
Nycturie	49	(12)	55	(14)
Hématurie	48	(12)	26	(6)
Douleur abdominale	46	(11)	46	(11)
Étourdissements	41	(10)	35	(9)
Douleur osseuse	37	(9)	43	(11)

Effet indésirable	Groupe de traitement			
	Nombre de patients (%)			
	Bicalutamide plus analogue de la LH-RH (n = 401)		Flutamide plus analogue de la LH-RH (n = 407)	
Gynécomastie	36	(9)	30	(8)
Éruptions cutanées (rash)	35	(9)	30	(7)
Infection des voies urinaires	35	(9)	36	(9)
Douleur thoracique	34	(8)	34	(8)
Hypertension	34	(8)	29	(7)
Exacerbation de la toux	33	(8)	24	(6)
Pharyngite	32	(8)	23	(6)
Paresthésie	31	(8)	40	(10)
Hausse des enzymes hépatiques ^b	30	(7)	46	(11)
Perte de poids	30	(7)	39	(10)
Céphalées	29	(7)	27	(7)
Syndrome grippal	28	(7)	20	(5)
Myasthénie	27	(7)	19	(5)
Insomnie	27	(7)	39	(10)
Dysfonction érectile	27	(7)	35	(9)
Flatulence	26	(7)	22	(5)
Hyperglycémie	26	(7)	27	(7)
Dyspepsie	26	(7)	23	(6)
Diminution de l'appétit	25	(6)	29	(7)
Sudation	25	(6)	20	(5)
Bronchite	24	(6)	11	(3)
Douleur mammaire (sensibilité)	23	(6)	15	(4)
Mictions fréquentes	23	(6)	29	(7)
Augmentation de la phosphatase alcaline	22	(5)	24	(6)
Gain de poids	22	(5)	18	(4)
Arthrite	21	(5)	29	(7)
Anxiété	20	(5)	9	(2)
Rétention urinaire	20	(5)	14	(3)
Difficulté à uriner	19	(5)	15	(4)
Pneumonie	18	(4)	19	(5)

Effet indésirable	Groupe de traitement			
	Nombre de patients (%)			
	Bicalutamide plus analogue de la LH-RH (n = 401)		Flutamide plus analogue de la LH-RH (n = 407)	
Fracture pathologique	17	(4)	32	(8)
Dépression	16	(4)	33	(8)
Vomissements	16	(4)	28	(7)
Rhinite	15	(4)	22	(5)
Incontinence urinaire	15	(4)	32	(8)

^a L'entrée « anémie » inclut l'anémie hypochrome et l'anémie ferriprive.

^b Résultats anormaux aux tests d'évaluation de la fonction hépatique répertoriés parmi les effets indésirables.

De plus, les manifestations indésirables suivantes ont été signalées par les investigateurs dans le même essai clinique (comme de possibles effets indésirables au médicament selon l'avis des cliniciens) à une fréquence inférieure à 5 % durant le traitement par bicalutamide à 50 mg associé à un analogue de la LH-RH. Ces expériences ne sont pas nécessairement considérées comme ayant un lien de causalité avec le traitement médicamenteux.

Système cardiovasculaire : dans un essai pivot mené auprès de 813 patients et visant à comparer le bicalutamide à 50 mg une fois par jour au flutamide à 250 mg trois fois par jour, chacun en association avec un analogue de la LH-RH, on a noté un déséquilibre des décès liés aux événements cardiovasculaires (association bicalutamide-analogue de la LH-RH : 18 décès; association flutamide-analogue de la LH-RH : 9 décès). Il est cependant difficile d'interpréter ce déséquilibre, étant donné que l'exposition aux médicaments a été plus longue (en moyenne de 13 semaines) dans le groupe recevant l'association bicalutamide-analogue de la LH-RH. Les autres événements signalés liés au système cardiovasculaire comprennent : angine de poitrine, insuffisance cardiaque congestive, infarctus du myocarde, arrêt cardiaque, trouble coronarien, syncope, fibrillation auriculaire, accident vasculaire cérébral, thrombophlébite profonde, arythmie, bradycardie, ischémie cérébrale, hémorragie.

Système nerveux central : hypertonie, confusion, somnolence, baisse de la libido, neuropathie, nervosité

Système endocrinien : diabète

Appareil digestif : méléna, hémorragie rectale, sécheresse de la bouche,

dysphagie, trouble gastro-intestinal, abcès périodontique, carcinome gastro-intestinal, trouble rectal, obstruction intestinale, gastrite

- Sang :** ecchymoses, thrombopénie
- Système immunitaire :** hypersensibilité, œdème de Quincke et urticaire
- Métabolisme et nutrition :** œdème, hausse de l'azote uréique sanguin, hausse de la créatinine, déshydratation, goutte, hypercholestérolémie, hypoglycémie, hypercalcémie
- Appareil locomoteur :** crampes aux jambes, troubles osseux, myalgie
- Appareil respiratoire :** trouble pulmonaire, asthme, épistaxis, sinusite, effusion pleurale, modification de la voix
- Peau et annexes cutanées :** sécheresse de la peau, alopecie, prurit, zona, carcinome cutané, trouble cutané, hypertrophie cutanée, hirsutisme, ulcère cutané
- Organes des sens :** cataracte, vision anormale, conjonctivite
- Appareil génito-urinaire :** dysurie, miction impérieuse, hydronéphrose, trouble des voies urinaires, sténose vésicale, calculs rénaux, troubles prostatiques, balanite
- Organisme entier :** néoplasme, douleur au cou, fièvre, frissons, sepsie, hernie, kyste, réaction au point d'injection, réaction allergique, rigidité du cou, œdème du visage

Anomalies des résultats d'hématologie et de biochimie clinique

Des anomalies des paramètres de laboratoire, notamment une hausse de l'AST, de l'ALT, de la bilirubine, de l'azote uréique du sang et de la créatinine ainsi qu'une baisse des valeurs de l'hémoglobine et de la numération leucocytaire ont été signalées chez les patients prenant l'association bicalutamide-analogue de la LH-RH et les patients traités par l'association flutamide-analogue de la LH-RH. La hausse des enzymes hépatiques et la baisse des valeurs de l'hémoglobine ont été rapportées moins fréquemment dans le groupe recevant bicalutamide plus un analogue de la LH-RH. D'autres variations sont survenues à une incidence similaire dans les deux groupes.

Effets indésirables signalés après la commercialisation du produit

Les effets indésirables suivants ont été relevés après la mise sur le marché du bicalutamide :

- Troubles cardiovasculaires :** infarctus du myocarde (des décès ont été signalés), insuffisance cardiaque, mort subite d'origine cardiaque
- Troubles hépatobiliaires :** insuffisance hépatique (des cas ayant eu une issue fatale ont été rapportés)

- Troubles hématologiques :** anémie augmentation du TP/RIN en raison d'une interaction médicamenteuse entre les comprimés de bicalutamide et les anticoagulants coumariniques
- Troubles respiratoires :** pneumopathie interstitielle (des cas ayant eu une issue fatale ont été rapportés)
- Troubles des tissus cutanés et sous-cutanés :** réaction de photosensibilité

INTERACTIONS MÉDICAMENTEUSES

Interactions médicament-médicament

Les études cliniques menées sur le bicalutamide n'ont mis en évidence aucune interaction médicamenteuse avec les analogues de la LH-RH.

Des études *in vitro* ont montré que l'énantiomère R est un inhibiteur de l'enzyme 3A4 du cytochrome P450 (CYP 3A4), ayant des effets inhibiteurs moindres sur l'activité des CYP 2C9, 2C19 et 2D6. Même si des études *in vitro* ont indiqué que le bicalutamide pourrait inhiber le CYP 3A4, un nombre d'études cliniques montrent qu'il est peu probable qu'une inhibition de cet ordre ait une portée clinique pour la majorité des substances métabolisées par le cytochrome P450. Néanmoins, une telle hausse de l'aire sous la courbe (ASC) pourrait avoir une importance clinique pour les médicaments qui ont un indice thérapeutique étroit (p. ex. la cyclosporine).

Des études *in vitro* ont montré que le bicalutamide, qui se lie fortement aux protéines, peut déplacer) les anticoagulants coumariniques tels que la warfarine des sites de liaison aux protéines. Chez les patients prenant les comprimés de bicalutamide et la warfarine en concomitance, on a signalé une augmentation des effets de l'anticoagulation tels qu'une hausse du RIN au-dessus des concentrations thérapeutiques et un risque d'événements hémorragiques. Lorsque les comprimés de bicalutamide sont administrés à des patients qui reçoivent une anticoagulation coumarinique, il est donc recommandé de surveiller étroitement le TP/RIN et on devrait envisager un ajustement de la dose de l'anticoagulant (voir **MISES EN GARDE ET PRÉCAUTIONS** et **EFFETS INDÉSIRABLES**).

Les comprimés de bicalutamide sont indiqués en association avec un analogue de la LH-RH ou avec la castration chirurgicale. Étant donné que le blocage androgénique combiné allonge l'intervalle QTc, l'administration de comprimés de bicalutamide en association avec un analogue de la LH-RH et des produits médicaux connus pour allonger l'intervalle QTc ou pouvant provoquer des torsades de pointes doit être évaluée avec précaution. De tels produits médicaux comprennent entre autres les suivants : antiarythmiques de classe IA (p. ex. quinidine, disopyramide), de classe III (p. ex. amiodarone, sotalol, dofétilide, ibutilide) ou de classe IC (p. ex. flécaïnide, propafénone), antipsychotiques (p. ex. chlorpromazine), antidépresseurs (p. ex. amitriptyline, nortriptyline), opioïdes (p. ex. méthadone), antibiotiques de type macrolide et analogues

(p. ex. érythromycine, clarithromycine, azithromycine), antibiotiques de type quinolone (p. ex. moxifloxacine), antipaludiques (p. ex. quinine), antifongiques de type azole, antagonistes des récepteurs de la 5-hydroxytryptamine (5-HT₃) (p. ex. ondansétron) et agonistes des récepteurs bêta -2-adrénergiques (p. ex. salbutamol).

Interactions médicament-aliment

Aucune interaction avec des aliments n'a été établie.

Interactions médicament-herbe médicinale

Aucune interaction avec des produits de phytothérapie n'a été établie.

Interactions médicament-épreuves de laboratoire

Aucune interaction du médicament avec les épreuves de laboratoire n'a été établie.

POSOLOGIE ET ADMINISTRATION

Posologie recommandée et ajustement posologique

Comprimés de bicalutamide dans le traitement du cancer de la prostate métastatique : la dose recommandée des comprimés de bicalutamide (bicalutamide) en association avec un analogue de la LH-RH ou avec la castration chirurgicale est de 1 comprimé à 50 mg une fois par jour, avec ou sans nourriture. Le traitement par comprimés de bicalutamide devrait être instauré en même temps qu'un traitement par un analogue de la LH-RH ou après une castration chirurgicale.

Considérations posologiques dans des cas particuliers

Insuffisance hépatique ou rénale : aucun ajustement de la dose n'est requis chez les patients souffrant d'insuffisance hépatique légère ou d'insuffisance rénale. L'accumulation du médicament peut augmenter chez les patients présentant une insuffisance hépatique modérée ou grave (voir **MISES EN GARDE ET PRÉCAUTIONS**).

SURDOSAGE

La dose unique de bicalutamide provoquant des symptômes de surdosage susceptibles de menacer le pronostic vital n'a pas été établie. Dans les études chez l'animal, le bicalutamide a montré un faible potentiel de toxicité aiguë. La DL₅₀ chez les rats et les souris excédait 2 000 mg/kg. Des essais cliniques à long terme ont été menés avec des doses pouvant atteindre 200 mg de bicalutamide par jour, et ces doses ont été bien tolérées.

Comme il n'existe aucun antidote spécifique, le traitement du surdosage devrait être symptomatique. Dans la prise en charge d'un surdosage par Comprimés de bicalutamide USP, on peut provoquer le vomissement si le patient est conscient. Il faut tenir compte de la probabilité d'une polythérapie chez cette population de patients. L'utilité de la dialyse est peu probable, puisque le bicalutamide est fortement lié aux protéines et qu'il subit un métabolisme important. Le maintien des fonctions vitales, comprenant des mesures fréquentes des signes vitaux et une surveillance étroite du patient, est indiqué.

Pour la prise en charge d'une surdose soupçonnée, communiquez avec le centre antipoison de votre région.

MODE D'ACTION ET PHARMACOLOGIE CLINIQUE

Pharmacodynamie

Le bicalutamide est un antiandrogène non stéroïdien dénué de toute autre activité endocrinienne. Le bicalutamide s'oppose de façon compétitive à l'action des androgènes en se liant aux récepteurs cytosoliques des androgènes dans le tissu cible. Cette inhibition se traduit par la régression des tumeurs prostatiques. Le bicalutamide est un racémate, et l'énantiomère R est principalement responsable de l'activité antiandrogène des comprimés de bicalutamide.

Pharmacocinétique

L'absorption, la distribution, le métabolisme et l'excrétion du bicalutamide ont été étudiés à la suite de l'administration d'une dose unique de 50 mg par voie orale à des volontaires. Les résultats ont indiqué que la dose était largement absorbée puis excrétée presque également dans l'urine (36 %) et dans les fèces (43 %) sur une période de prélèvement de 9 jours. On n'a relevé aucun effet cliniquement significatif de la nourriture sur la biodisponibilité du médicament. À l'état d'équilibre, des concentrations plasmatiques de l'énantiomère R d'environ 9 mcg/mL sont observées après l'administration quotidienne de doses de 50 mg de bicalutamide. À l'état d'équilibre, l'énantiomère R actif représente 99 % de la concentration plasmatique de bicalutamide circulant. Le bicalutamide se lie fortement aux protéines (racémate, 96 %; énantiomère R, 99,6 %). Dans le cas d'une administration quotidienne, la concentration de l'énantiomère R décuple dans le plasma, ce qui est compatible avec une demi-vie d'élimination d'environ une semaine. L'énantiomère S est très rapidement éliminé par comparaison à l'énantiomère R. Le bicalutamide est intensément métabolisé tant par oxydation que par glucuronidation; l'élimination des métabolites se fait presque également par les voies rénale et biliaire.

Populations et états pathologiques particuliers

Pédiatrie : les paramètres pharmacocinétiques de l'énantiomère R ne sont pas influencés par l'âge.

Gériatrie : les paramètres pharmacocinétiques de l'énantiomère R ne sont pas influencés par l'âge.

Insuffisance hépatique : les paramètres pharmacocinétiques de l'énantiomère R ne sont pas influencés par l'insuffisance hépatique légère ou modérée. Chez les patients présentant une insuffisance hépatique grave, l'énantiomère R est éliminé plus lentement du plasma.

Insuffisance rénale : les paramètres pharmacocinétiques de l'énantiomère R ne sont pas influencés par l'insuffisance rénale.

ENTREPOSAGE ET STABILITÉ

Conserver entre 15 °C et 30 °C.

FORMES POSOLOGIQUES, COMPOSITION ET CONDITIONNEMENT

Les comprimés de bicalutamide à 50 mg sont des comprimés pelliculés blancs à blanc cassé, circulaires et biconvexes, gravés « DBO1 » sur une face et unis de l'autre.

En plus du principe actif, les comprimés de bicalutamide contiennent les ingrédients inactifs suivants : dioxyde de silicium colloïdal, hypromellose, lactose monohydraté, stéarate de magnésium, polyéthylèneglycol, povidone, glycolate d'amidon sodique, dioxyde de titane.

Conditionnement en plaquettes alvéolées de 10 comprimés et en boîtes de 30 comprimés.

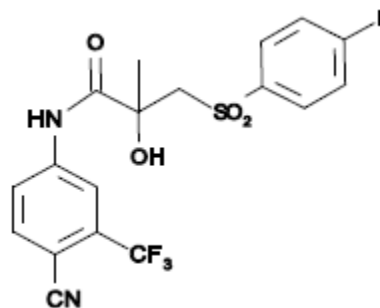
PARTIE II : RENSEIGNEMENTS SCIENTIFIQUES

RENSEIGNEMENTS PHARMACEUTIQUES

Substance médicamenteuse

Nom propre :	Bicalutamide
Nom chimique :	(RS)-4'-Cyano- α' , α' , α' , - trifluoro-3-(4-fluorophénylesulfonyl)-2-hydroxy-2-méthylpropiono-m-toluidide (UICPA)
Formule et masse moléculaires :	C ₁₈ H ₁₄ N ₂ O ₄ F ₄ S 430,37 g/mol

Formule développée :



Propriétés physicochimiques :	Le bicalutamide est une fine poudre blanche ou blanc cassé pratiquement insoluble dans l'eau à 37 °C (5 mg par 1 000 mL), légèrement soluble dans le chloroforme et l'éthanol anhydre, modérément soluble dans le méthanol et soluble dans l'acétone et le tétrahydrofurane. Son pKa est d'environ 12.
--------------------------------------	--

Le bicalutamide est un racémate et l'énantiomère R du bicalutamide est principalement responsable de l'activité antiandrogène du bicalutamide.

ESSAIS CLINIQUES

On a mené une étude à double insu et à répartition aléatoire pour comparer la biodisponibilité de deux traitements, en deux phases et deux séquences avec permutation, d'une part, du bicalutamide administré à raison de 1 comprimé de bicalutamide à 50 mg fabriqué par Dabur Oncology Plc (actuellement Fresenius-Kabi Oncology Plc.) et, d'autre part, de 1 comprimé Casodex^{MD} à 50 mg (AstraZeneca Canada Inc.) chez 30 sujets adultes de sexe masculin en bonne santé et à jeun.

**Comprimés de bicalutamide
De données mesurées**

**Moyenne géométrique
Moyenne arithmétique (CV %)**

Paramètre	Essai*	Référence[†]	Rapport des moyennes géométriques (%) par la méthode des moindres carrés	Intervalle de confiance (moyennes des moindres carrés) (90 %)
ASC _T [€] (ng.h/mL)	211427,49 219526,64 (27,1)	231685,0 236253,98 (19,1)	90,9 %	83,51-98,95 %
ASC ₍₀₋₇₂₎ (ng.h/mL)	61932,51 63068,22 (19,2)	66814,90 [#] 67992,61 (18,3) [#]	92,4 %	87,17-97,92 %
ASC _I (ng.h/mL)	230287,57 239613,42 (28,7)	253685,86 [#] 258208,03 (18,6) [#]	90,0 %	83,67-96,86 %
C _{MAX} (ng/mL)	1022,51 1041,74 (19,2)	1105,90 1126,15 (18,7)	92,4 %	87,11-97,96 %
T _{MAX} [§] (h)	29,11 (33,9)	26,44 (46,4)	-	-
T _½ [§] (h)	139,27 (34,1)	139,81 (31,2) [#]	-	-

* Comprimés de bicalutamide à 50 mg; fabriqués par Dabur Oncology Plc (actuellement Fresenius-Kabi Oncology Plc.)
[†] Comprimés Casodex^{MD} à 50 mg; fabriqués par AstraZeneca Canada Inc.
[#] n = 26 et, pour toutes les autres données, n = 27 est la valeur considérée
[§] Exprimé sous forme de moyenne arithmétique (CV %) seulement.
[€] Les prélèvements ont été effectués à raison d'intervalles échelonnés sur jusqu'à 672 heures.

Aspects démographiques et plan de l'étude

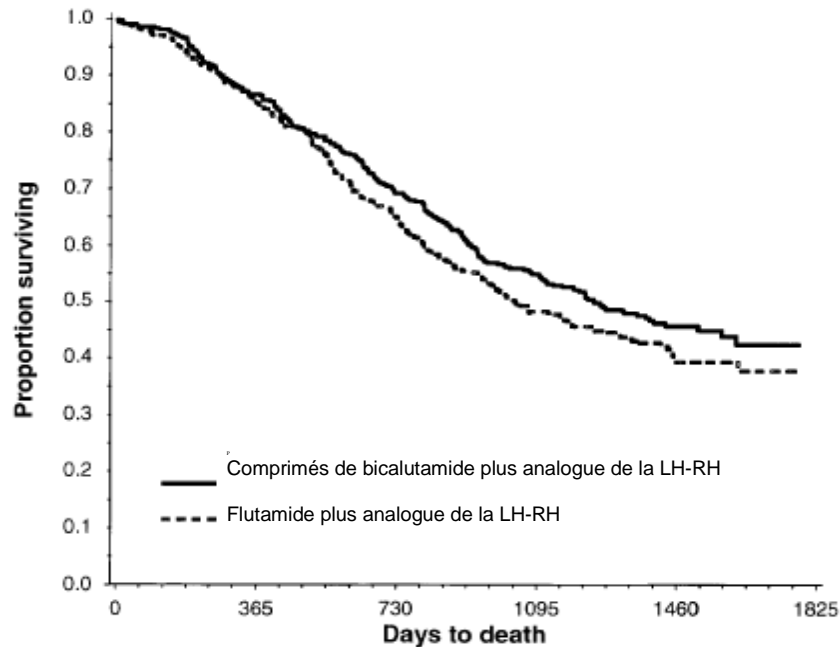
Dans un vaste essai clinique multicentrique de non-infériorité et à double insu, le principal critère d'évaluation était le délai avant un échec thérapeutique. Huit cent treize (813) patients souffrant d'un cancer de la prostate de stade avancé et non traité ont été répartis de façon aléatoire en deux groupes, un recevant 50 mg de bicalutamide une fois par jour (404 patients), l'autre 250 mg de flutamide trois fois par jour (409 patients), chacun en association avec des analogues de l'hormone de libération de la lutéostimuline (LH-RH) (soit un dépôt d'acétate de goséréline ou un dépôt d'acétate de leuprolide).

Résultats de l'étude

L'homologation du produit était fondée sur un suivi médian de 49 semaines, qui a montré que le traitement par bicalutamide et un analogue de la LH-RH a été associé à une prolongation statistiquement significative ($p = 0,005$) du délai avant un échec thérapeutique. Au terme d'un suivi plus long (médiane de 95 semaines), la prolongation du délai avant un échec thérapeutique n'était plus statistiquement significative ($p = 0,10$).

Dans une analyse de la survie menée au terme d'un suivi médian d'une durée de 160 semaines, 213 patients (soit 52,7 %) traités par l'association bicalutamide-analogue de la LH-RH et 235 patients (soit 57,5 %) traités par l'association flutamide-analogue de la LH-RH étaient décédés. Pour ce qui est de la survie, il n'y avait pas de différence significative entre les groupes de traitement (voir Figure 1), le rapport de risques instantanés étant de 0,87 (intervalle de confiance à 95 % : 0,72 à 1,05; $p = 0,15$).

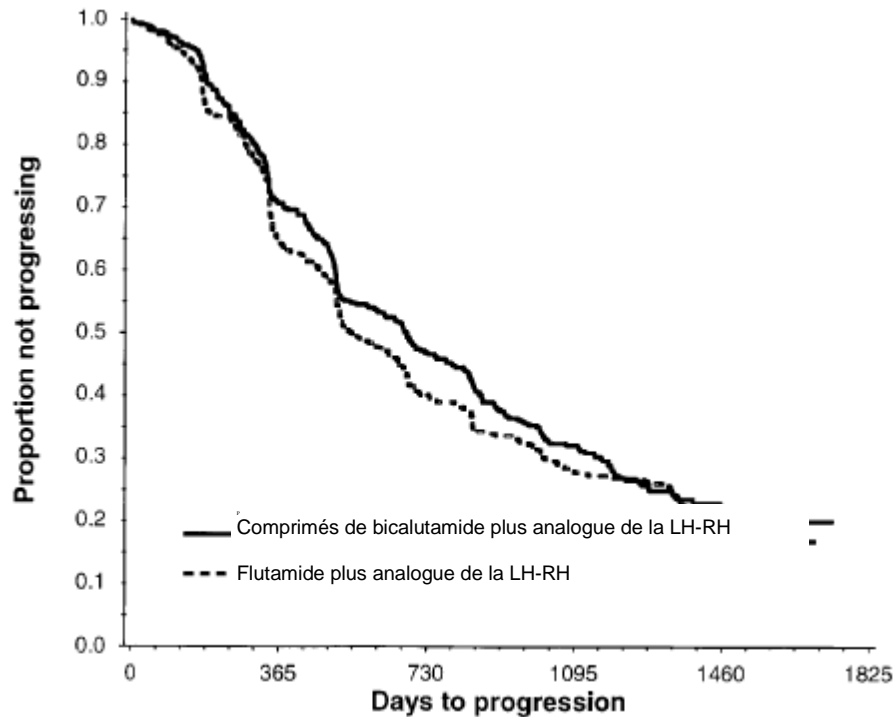
Figure 1 : Courbes de Kaplan-Meier des probabilités de survie pour les deux groupes sous antiandrogènes.



Proportion surviving = Proportion de survie
Days to death = Jours avant le décès

Il n'y avait pas de différence significative entre les groupes de traitement pour ce qui est du délai avant la progression objective de la tumeur (voir Figure 2). La progression objective de la tumeur était définie comme l'apparition de toute métastase osseuse ou l'aggravation de toute métastase osseuse existante, observée à la scintigraphie osseuse et attribuable à la maladie métastatique, ou une augmentation d'au moins 25 % de toute métastase existante et mesurable située à l'extérieur des os. Pour ce qui est de la progression, le rapport de risques instantanés et basé sur le délai avant la progression était de 0,93 (intervalle de confiance à 95 % : 0,79 à 1,09; $p = 0,41$) dans le groupe traité par bicalutamide et un analogue de la LH-RH par rapport au groupe traité par le flutamide et un analogue de la LH-RH.

Figure 2 : Courbes de Kaplan-Meier du délai avant la progression pour les deux groupes sous antiandrogènes.



Proportion not progressing = Proportion n’ayant pas présenté de progression
Days to death = Jours avant la progression

La qualité de vie a été évaluée au moyen d’un auto-questionnaire à l’intention des patients portant sur la douleur, l’invalidité confinant au lit, la limitation des activités, la capacité physique, le fonctionnement social, le bien-être émotionnel, la vitalité, la santé globale, les symptômes généraux et les symptômes liés au traitement. À un suivi médian de 95 semaines, on n’a noté aucune différence significative entre les deux groupes de traitement.

PHARMACOLOGIE DÉTAILLÉE

Pharmacologie chez l'animal

Pharmacodynamie :

In vitro

Le bicalutamide se lie aux récepteurs androgéniques de l'hypophyse des rats et à ceux de la prostate des rats, des chiens et des humains. Dans des expériences de déplacement de la liaison dans lesquelles un radioligand est utilisé, des doses graduées de bicalutamide inhibent la fixation de l'androgène synthétique [³H]-R-1881. Quand on utilise le récepteur des androgènes de la prostate de rat, les courbes de déplacement sont parallèles pour le bicalutamide, l'antiandrogène hydroxyflutamide, le R-1881 et le ligand naturel 5 α -dihydrotestostérone.

Le bicalutamide se lie environ 50 fois moins efficacement que la 5 α -dihydrotestostérone et environ 100 fois moins efficacement que le R-1881 au récepteur androgénique du rat, mais il a une affinité environ 4 fois plus grande pour le récepteur androgénique de la prostate et 10 fois plus grande pour le récepteur androgénique de l'hypophyse que l'hydroxyflutamide. Les affinités relatives du bicalutamide pour les récepteurs androgéniques de la prostate du chien et de l'humain sont similaires à celles qui sont observées pour le rat, et cette fois encore plus importantes que celles de l'hydroxyflutamide. Le bicalutamide n'a pas d'effet sur la 5 α -réductase des stéroïdes de la prostate, a une affinité négligeable pour la globuline liant les hormones sexuelles et n'a aucune affinité pour la globuline liant les corticostéroïdes.

In vivo

Rat : chez le rat, le bicalutamide et l'énantiomère R sont des antiandrogènes au moins 1 000 fois plus puissants que l'énantiomère S, qui est très peu puissant. Chez les rats castrés immatures, une dose de 0,5 mg/kg de bicalutamide par voie orale prévient la stimulation de la croissance des vésicules séminales et de la glande prostatique ventrale en réponse à des injections sous-cutanées quotidiennes de propionate de testostérone (200 mcg/kg). Chez les rats matures indemnes, plusieurs études révèlent que le bicalutamide provoque une réduction, liée à la dose, du poids des glandes sexuelles annexes. Dans ces études, le bicalutamide n'a eu qu'un effet minime sur la lutéostimuline et la testostérone.

Chien : des études montrent que le bicalutamide est un antiandrogène efficace pour la prostate de chien mais qu'il n'élève pas les concentrations sériques de testostérone. La DE₅₀ pour l'induction d'une atrophie de la prostate chez le chien suivant un traitement quotidien par voie orale d'une durée de 6 semaines est d'environ 0,1 mg/kg. À toutes les doses évaluées jusqu'à concurrence de 100 mg/kg, le bicalutamide n'a aucun effet sur les concentrations sériques de testostérone.

Singe : des études longitudinales chez les singes, où l'évolution de la taille de la prostate et des vésicules séminales était suivie par résonance magnétique, ont révélé que le bicalutamide est un antiandrogène très puissant (1-5 mg/kg) exerçant un effet négligeable

sur la testostérone sérique, bien qu'on ait constaté une importante variabilité chez un même animal et d'un animal à l'autre.

Pharmacocinétique :

Le bicalutamide affiche une pharmacocinétique énantiosélective chez le rat, le chien et l'humain, et l'énantiomère R est lentement éliminé, en particulier chez le chien et l'humain. Par conséquent, il y a accumulation lorsque l'administration est quotidienne. C'est chez l'humain que le ratio à l'état d'équilibre entre l'énantiomère R et l'énantiomère S est le plus élevé (~ 100:1); ce ratio est moins élevé chez le rat (~ 14:1) et est encore plus faible chez le chien (~ 3:1).

TOXICOLOGIE

Toxicité aiguë

Dans les études chez l'animal, le bicalutamide a montré un faible potentiel de toxicité aiguë. La DL₅₀ était supérieure à 2 000 mg/kg chez les souris, les rats et les chiens, alors qu'elle dépassait 200 mg/kg chez les lapins.

Toxicité à long terme

Les études sur l'administration de doses multiples incluaient des études de un, six et douze mois chez le rat et le chien (voir le tableau suivant).

Tableau 2 : Toxicité à long terme

ESPÈCE	DURÉE	N ^{bre} D'ANIMAUX /GROUPE	VOIE	DOSE MG/KG/JOUR	EFFETS
Rat Wistar	1 mois	28-40 M* + 28-40 F*	Orale	0, 25, 100, 500	Hausses liées au médicament, mineures et réversibles (< 10 %), des concentrations plasmatiques d'albumine et de protéines totales dans les groupes III et IV. Atrophie de la prostate et des vésicules séminales à toutes les doses, et augmentation du poids, lié au médicament et réversible, du foie (21 % et 35 % pour les mâles des groupes III et IV, 36 %, 55 % et 90 % pour les femelles des groupes II-IV) et des surrénales (24 % et 50 % pour les mâles des groupes III et IV, et 16 % et 27 % pour les femelles des groupes III et IV). Modifications microscopiques compatibles avec l'activité antiandrogène (p. ex. atrophie de la prostate ventrale et des vésicules séminales, hyperplasie des cellules de Leydig). On a constaté des modifications compatibles avec l'induction enzymatique dans le foie chez les groupes recevant le bicalutamide et une aggravation minime ou légère de la nécrose de la zone corticale des glandes surrénales chez les animaux recevant le bicalutamide, ainsi qu'une hypertrophie minime ou légère de l'épithélium folliculaire accompagnée d'une sécrétion moins abondante de la substance colloïde par la thyroïde chez les groupes traités. On a par ailleurs constaté une augmentation, liée à la dose, des basophiles et du contenu en ARN du cytoplasme hépatocytaire dans tous les groupes traités par bicalutamide ainsi qu'une augmentation du réticulum endoplasmique agranulaire chez certains animaux du groupe IV.
Rat Wistar	6 mois	30-57 M* + 30-57 F*	Orale	0, 10, 50, 250	On a noté de légères diminutions du poids corporel et une réduction de la phosphatase alcaline chez les mâles traités. Une augmentation légère et réversible de l'albumine et des protéines plasmatiques ainsi qu'une diminution de l'hématocrite et de l'hémoglobine ont été observées dans tous les groupes recevant le bicalutamide. Diminution attendue réversible de la taille de la prostate et des vésicules séminales (à toutes les doses) et des testicules (groupes III et IV); certains mâles du groupe IV présentaient une hypertrophie testiculaire. Accroissement du poids des surrénales dans tous les groupes; augmentation du poids du foie, des reins, du cœur (femelles uniquement) et de l'encéphale sans modifications histologiques notables. Changements histopathologiques constatés au niveau de la prostate et des vésicules séminales (atrophie), des testicules (atrophie des tubes séminifères et hyperplasie

Tableau 2 : Toxicité à long terme

ESPÈCE	DURÉE	N ^{bre} D'ANIMAUX /GROUPE	VOIE	DOSE MG/KG/JOUR	EFFETS
					leydigienne), des ovaires (hyperplasie des cellules thécales de la granulosa), des surrénales (allant d'une hypertrophie corticale à une vacuolisation corticale), de l'hypophyse chez les mâles (cellules de castration) et de la thyroïde (hypertrophie des cellules épithéliales). Nombre de ces changements se sont atténués ou ont régressé durant la période de retrait du médicament; la vacuolisation de la zone corticale des surrénales et la présence des cellules de castration dans l'hypophyse sont demeurées pratiquement inchangées.
Rat Wistar	12 mois	33-45 M* + 33-45 F*	Orale dans la nourriture	0, 5, 15, 75	Incidence accrue de cas de testicules atrophiés/flasques dans les groupes III et IV, légère réduction du poids corporel des mâles, de la phosphatase alcaline, de l'alanine aminotransférase et de l'aspartate aminotransférase et faible réduction réversible de l'hémoglobininémie et des indices connexes chez les femelles du groupe IV. Légère augmentation des protéines plasmatiques totales. Accroissement du poids du foie dans les groupes III et IV avec hypertrophie hépatocytaire et basophilie, reliée à l'induction du système d'oxygénase à fonction mixte. D'autres changements histologiques étaient limités à l'appareil reproducteur et à certains organes endocriniens - poids accru des surrénales, hypertrophie de l'épithélium folliculaire de la thyroïde, hyperplasie de l'épithélium folliculaire et basophilie colloïdale, atrophie des tubes séminifères (groupes III et IV), atrophie de la prostate et des vésicules séminales - mise à part l'atrophie testiculaire, les changements ont régressé ou se sont atténués suivant l'arrêt du traitement. On a constaté une augmentation du nombre de tumeurs pour trois organes hormonodépendants, notamment les tumeurs leydigiennes bénignes (toutes les doses), les adénomes folliculaires de la thyroïde (groupe IV) et le cancer de l'utérus (groupe IV) au terme de la période de retrait.

Tableau 2 : Toxicité à long terme

ESPÈCE	DURÉE	N^{bre} D'ANIMAUX /GROUPE	VOIE	DOSE MG/KG/JOUR	EFFETS
Chien Beagle	6 semaines	2 M + 2 F	Orale	0, 25, 75, 150	On a remarqué une réduction du poids des testicules, des épидидymes et de la prostate chez les sujets traités ainsi qu'une atrophie des tubes séminifères et une hyperplasie diffuse des cellules de Leydig; les épидидymes ont présenté une dégénérescence microkystique minimale à légère avec absence de spermatozoïdes. Augmentation du poids des surrénales chez les chiens traités; vacuolisation cytoplasmique du cortex (changements liés à l'administration de bicalutamide); aucune modification de l'appareil reproducteur femelle imputable au bicalutamide. Des hausses significatives de la fréquence cardiaque (28-39 BPM) ont été observées dans tous les groupes à la semaine 5. L'intervalle P-R était plus court dans tous les groupes (21-26 ms, semaine 5); il n'y avait aucune différence notable de la pression artérielle ni changements électrocardiographiques pour aucun des chiens. On a relevé une augmentation du cholestérol plasmatique (1,5 fois celui des témoins) à tous les stades d'évaluation des groupes III et IV ainsi qu'une légère induction du cytochrome P450 analogue à celle produite par le phénobarbital.

Tableau 2 : Toxicité à long terme

ESPÈCE	DURÉE	N ^{bre} D'ANIMAUX /GROUPE	VOIE	DOSE MG/KG/JOUR	EFFETS
Chien Beagle	6 mois	5-8 M* + 5-8 F*	Orale	0; 2,5; 10; 100	Deux mâles (groupes III et IV) ont été sacrifiés en raison d'une infection, et une femelle du groupe IV atteinte d'une infection à la 20 ^e semaine s'est rétablie. Le poids corporel (8 %) et la consommation alimentaire ont été réduits au cours des 6 premières semaines dans le groupe IV; ce groupe a repris du poids pendant la période de retrait du médicament. Une réduction liée à la dose de l'intervalle P-R a été observée; les valeurs modifiées (groupe IV) sont revenues à la normale 4 semaines après l'arrêt du traitement; ces modifications n'étaient associées à aucune anomalie histologique au niveau du cœur. On a constaté une perte pondérale et une atrophie diffuse de la prostate (à toutes les doses), une hyperplasie des cellules de Leydig, une atrophie des tubes séminifères, un arrêt de la spermatogenèse dans les testicules, une atrophie du canal épидидymaire, un amincissement de l'endomètre, une kératinisation accrue du col et du vagin, une atrophie des glandes mammaires et un gain pondéral, une vacuolisation et une hypertrophie du cortex des surrénales; ces effets étaient associés à l'activité antiandrogène. Seize semaines après le retrait du médicament, les animaux du groupe IV ne présentaient aucun signe d'atrophie prostatique; les autres anomalies de l'appareil reproducteur mâle et femelle étaient absentes ou moins marquées. La vacuolisation du cortex des surrénales était encore présente.

Tableau 2 : Toxicité à long terme

ESPÈCE	DURÉE	N ^{bre} D'ANIMAUX /GROUPE	VOIE	DOSE MG/KG/JOUR	EFFETS
Chien Beagle	12 mois	5-8 M* + 5-8 F*	Orale	0; 1; 2,5; 50	Raccourcissement de l'intervalle P-R moyen dans les groupes III et IV (7-16 % et 16-22 % respectivement). Augmentation du poids du foie et légère élévation de la phosphatase alcaline dans le groupe IV en raison de l'induction enzymatique. Augmentation des taux plasmatiques de glucose, d'urée, de cholestérol et d'alanine aminotransférase dans le groupe IV attribuable à l'activité antiandrogène. On a noté une perte de poids et une atrophie de la prostate, des modifications au niveau des testicules (hyperplasie des cellules de Leydig, exfoliation des cellules épithéliales des tubes séminifères, interruption de la maturation) et des épидидymes (hyperplasie du stroma, atrophie du canal épидидymaire et réduction du nombre de spermatozoïdes) à toutes les doses ainsi qu'au niveau des glandes mammaires (développement acineux réduit) dans les groupes III et IV; ces effets étaient reliés à l'activité antiandrogène. Six mois après le retrait du médicament, on n'a observé aucune modification liée au médicament au niveau de l'appareil reproducteur mâle; un développement acineux moindre a été constaté chez toutes les femelles recevant de fortes doses. On a par ailleurs observé un gain pondéral et une vacuolisation du cortex des surrénales (à toutes les doses) ainsi qu'une hypertrophie et une hyperplasie corticales (groupes III et IV); à l'arrêt du traitement, l'augmentation du poids des surrénales et la vacuolisation ont semblé régresser, mais l'hyperplasie corticale était encore présente.

* Reflète le nombre d'animaux supplémentaires pour chaque groupe (p. ex. pour la pharmacocinétique, la coagulation, l'hématologie et le retrait du médicament).

Cancérogénicité

Des études d'une durée de deux ans ont été menées pour déterminer le pouvoir cancérogène de doses orales de 5, 15 ou 75 mg/kg/jour de bicalutamide chez des rats et des souris tant mâles que femelles. Divers effets tumoraux sur des organes cibles ont été décelés et imputés à l'action antiandrogène du bicalutamide. Parmi ces effets, notons des tumeurs leydigiennes bénignes chez les rats à toutes les doses (la concentration plasmatique à l'état d'équilibre pour la dose de 5 mg/kg/jour se compare à celle qui est observée chez l'humain à une dose de 50 mg/jour par voie orale) et des adénocarcinomes utérins chez les rates à la dose de 75 mg/kg/jour (3 fois supérieure à la concentration plasmatique chez l'humain, calculée d'après une dose maximale de 50 mg/jour de bicalutamide pour un patient de poids moyen, soit 70 kg). On n'a noté aucun signe d'hyperplasie des cellules de Leydig chez les patients recevant aussi des analogues de la LH-RH. La présence de tumeurs de l'utérus n'est pas pertinente dans le cas de la population de patients pour laquelle le produit est indiqué.

On a remarqué une faible augmentation de l'incidence d'hépatomes chez les souris mâles recevant 75 mg/kg/jour de bicalutamide (concentration plasmatique 4 fois supérieure à la concentration chez l'humain) ainsi qu'une incidence accrue d'adénomes folliculaires thyroïdiens bénins chez les rats traités par 5 mg/kg et plus de bicalutamide. Ces changements néoplasiques consistaient en une détérioration des modifications non néoplasiques liées à l'induction enzymatique hépatique observée dans les études sur la toxicité chez l'animal. On n'a pas observé d'induction enzymatique après l'administration de bicalutamide chez l'humain. Enfin, on n'a relevé aucun effet tumorigène évoquant une cancérogenèse génotoxique.

Mutagénicité

Une batterie de tests approfondis tant *in vitro* qu'*in vivo* sur la génotoxicité a démontré que le bicalutamide n'avait aucune activité génotoxique.

Reproduction et tératologie

Des études sur la reproduction et la tératologie ont été effectuées chez le rat et le lapin (voir le tableau suivant).

Tableau 3 : Reproduction et tératologie

ESPÈCE	DURÉE	N ^{bre} D'ANIMAUX/ DOSE	VOIE	DOSE MG/KG/JOUR	TYPE D'ÉTUDE	EFFETS
Rat Wistar	11 semaines	25 M + 150 F	Orale	0; 0,25; 5; 250	Fertilité chez les mâles	Chez les rats mâles recevant 250 mg/kg/jour, l'intervalle précoïtal et le délai requis pour un accouplement réussi étaient plus longs lors du premier appariement, mais aucun effet n'a été observé sur la fertilité après un accouplement réussi. Ces effets avaient disparu 7 semaines après la fin d'une période de traitement de 11 semaines.
Rat Wistar	2 semaines avant l'accouplement jusqu'à la mise bas et la lactation*	6 M + 6 F	Orale	0, 10, 250	Fertilité chez les femelles	Aucun effet n'a été constaté chez les femelles traitées (10 et 250 mg/kg/jour) ni chez leurs rejetons femelles. Sur le plan de l'activité antiandrogène, on a observé une féminisation conduisant à un hypospadias chez les rejetons mâles des femelles de tous les groupes traités. Les rejetons mâles touchés étaient aussi impuissants.
Rat Wistar	Jours 6-15	20 gravides par groupe **	Orale	0, 1, 10, 50, 250	Tératologie	Les rejetons des rats recevant 0, 1, 10, 50 et 250 mg/kg/jour et des lapins traités par 0, 10, 50 et 200 mg/kg/jour n'ont montré aucun signe d'effet tératogène ni d'anomalie à l'égard du développement. La seule anomalie observée dans le développement des rejetons était une réduction prévisible de la distance anogénitale causée par les propriétés du médicament sur les androgènes uniquement chez les fœtus mâles aux doses de 10, 50 et 250 mg/kg/jour; aucun effet n'a été observé à la dose de 1 mg/kg/jour. La féminisation des rejetons mâles de toutes les femelles traitées par 10 et 50 mg/kg/jour a été rapportée dans une étude sur la fertilité et la reproduction chez le rat.
Lapin Dutch Belled	Jours 6-18	20 gravides par groupe ***	Orale	0, 10, 50, 200	Tératologie	

* Jusqu'à 12 semaines

** Quatre autres femelles ont été ajoutées pour les études pharmacocinétiques

*** Six autres femelles ont été ajoutées pour les études pharmacocinétiques

RÉFÉRENCES

1. Bauer J, Connely R, et al. Biostatistical modeling using traditional preoperative and pathological prognostic variables in the selection of men at high risk for disease recurrence after radical prostatectomy for prostate cancer. *The Journal of Urology* 1998; 159:929-933.
2. Blackledge G. Casodex - Mechanisms of Action and Opportunities for Usage. *Cancer* 1993; 72 (12) Dec 15 Supplement: 3830-3833.
3. Blute M, Bergstralh E, et al. Validation of partin tables for predicting pathological stage of clinically localized prostate cancer. *The Journal of Urology* 2000; 164:1591-1595.
4. Boyle GW, McKillop D, Phillips PJ, Harding JR, Pickford R, McCormick AD. Metabolism of Casodex in laboratory animals. *Xenobiotica* 1993; 23(7):781-798.
5. Cockshott ID, Cooper KJ, Sweetmore DS, Blacklock NJ, Denis L, Study Group. The Pharmacokinetics of Casodex in Prostate Cancer Patients after Single and During Multiple Dosing. *European Urology* 1990; 18 Suppl 1 3: 10-17.
6. Cockshott ID, Sotaniemi EI, Cooper KJ, Jones DC. The pharmacokinetics of Casodex enantiomers in subjects with impaired liver function. *British Journal of Clinical Pharmacology* 1993; 36(4): 339-343.
7. D'Amico A, Whittington R, et al. Pretreatment nomogram for prostate-specific antigen recurrence after radical prostatectomy or external-beam radiation therapy for clinically localized prostate cancer. *Journal of Clinical Oncology*, Vol 17, No.1 (Jan), 1999:168-172.
8. D'Amico A, Whittington R, et al. The combination of preoperative prostate specific antigen and postoperative pathological findings to predict prostate specific antigen outcome in clinically localized prostate cancer. *The Journal of Urology* 1998; 160:2096-2101.
9. Freeman SN, Mainwaring WIP, Furr BJA. A possible explanation for the peripheral selectivity of a novel non-steroidal pure antiandrogen, Casodex (ICI 176, 334). *British Journal of Cancer* 1989; 60:664-668.
10. Furr BJA. Casodex (ICI 176,334) - a new, pure, peripherally-selective antiandrogen: preclinical studies. *Hormone Research* 1989; 32 Suppl 1:69-76. Proceedings of the International Symposium on Endocrine Therapy, Monaco, 19-21 Nov 1988.
11. Furr BJA. Casodex: Preclinical Studies. *European Urology* 1990; 18 Suppl 3: 2-9.
12. Furr BJA. Pharmacological properties and potential clinical utility of ICI 176, 334: a novel, non-steroidal, peripheral selective antiandrogen. *Hormonal Therapy of Prostatic diseases: Basic and Clinical Aspects* 1987; 148-161.

13. Kattan M, Eastham J, et al. A preoperative nomogram for disease recurrence following radical prostatectomy for prostate cancer. *Journal of the National Cancer Institute*, May 1998, vol 90 (10):766-771.
14. Kennealey GT, Furr BJA. Use of Nonsteroidal Antiandrogen Casodex in Advanced Prostatic Carcinoma. (Review, 43 Refs). *Urologic Clinics of North America* 1991; 18(1) Feb: 99-110.
15. Levine et al. Androgen-Deprivation Therapy in Prostate Cancer and Cardiovascular Risk. *Circulation* 2010;121;833-840.
16. Lunglmayr G. Casodex (ICI 176,334) A New, Non-Steroidal Anti-Androgen. Early Clinical Results. *Hormone Research* 1989; 32 Suppl 1: 77-81.
17. Mahler C, Denis L. Clinical profile of a new non-steroidal antiandrogen. *Journal of Steroid Biochemistry and Molecular Biology* 1990; 37 (6): 921-924.
18. McConnell JD. Physiologic Basis of Endocrine Therapy for Prostatic Cancer (Review 96 refs.). *Urologic Clinics of North America* 1991; 18(1): 1-13.
19. McKillop D, Boyle GW, Cockshott ID, Jones DC, Phillips PJ, Yates RA. Metabolism and enantioselective pharmacokinetics of Casodex in man. *Xenobiotica* 1993; 23(11): 1241-1253.
20. McLaren D, McKenzie M, Duncan G, Pickles T. Watchful waiting or watchful progression? Prostate Specific Antigen Doubling times and clinical behavior in patients with Early Untreated Prostate Carcinoma. *American Cancer Society* 1998; 82(2) 342-348.
21. Narayan P, Gajendran V, et al. The role of transrectal ultrasound-guided biopsy-based staging, preoperative serum prostate-specific antigen, and biopsy gleason score in prediction of final pathologic diagnosis in prostate cancer. *Urology* 1995, 46(2):205-212.
22. Newling DWW. The response of advanced prostatic cancer to a new non-steroidal antiandrogen. Results of a multicentre open phase II study of Casodex. *European Urology* 1990; 18 Suppl 3: 18-21.
23. Partin A, Kattan M, et al. Combination of prostate-specific antigen, clinical stage, and gleason score to predict pathological stage of localized prostate cancer. *JAMA* 1997; 277(18):1445-1451.
24. Partin A, Yoo J, et al. The use of prostate specific antigen, clinical stage and gleason score to predict pathological stage in men with localized prostate cancer. *The Journal of Urology* 1993, 150:110-114.

25. Pisansky T, Kahn M, Bostwick D. An enhanced prognostic system for clinically localized carcinoma of the prostate. *Cancer* 1997; 79:2154-2161.
26. Pruthi R, Johnstone I, Tu I, Stamey T. Prostate-specific antigen doubling times in patients who have failed radical prostatectomy: Correlation with histologic characteristics of the Primary Cancer. *Adult Urology* 1997; 49(5):737-742.
27. Schellhammer P, Sharifi R, Block N, et al. A controlled trial of bicalutamide versus flutamide, each in combination with luteinizing hormone-releasing hormone analogue therapy, in patients with advanced prostate cancer. *Urology* May 1995; 45(5): 745-752.
28. Schellhammer P, Sharafi, R, Block N, et al. Clinical benefits of bicalutamide compared with flutamide in combined androgen blockade for patients with advanced prostatic carcinoma: final report of a double-blind, randomized, multicenter trial. *Urology* 1997; 50(3): 330-336.
29. See, William A., Wirth Manfred. P. Bicalutamide as immediate therapy either alone or as adjuvant to standard care of patients with localized and locally advanced prostate cancer: First analysis of the Early Prostate Cancer Program. *J. of Urology*, August 2002, 168:429-435.
30. Zagars G, Pollack A, Eschenbach A. Prognostic factors for clinically localized prostate carcinoma. *Cancer* 1997; 79:1370-1380.
31. Casodex^{MD}, monographie de produit, AstraZeneca Canada Inc., 13 juillet 2017, Numéro d'homologation : 205811.

PARTIE III : RENSEIGNEMENTS POUR LE CONSOMMATEUR

Pr Comprimés de bicalutamide (bicalutamide) USP

Le présent feuillet constitue la troisième et dernière partie de la « monographie de produit » publiée par suite de l'homologation des comprimés de bicalutamide pour la vente au Canada, et s'adresse tout particulièrement aux consommateurs. Le présent feuillet n'est qu'un résumé et ne donne donc pas tous les renseignements pertinents au sujet des comprimés de bicalutamide. Pour toute question au sujet de ce médicament, veuillez communiquer votre médecin ou votre pharmacien.

AU SUJET DE CE MÉDICAMENT

Raisons d'utiliser ce médicament :

Les comprimés de bicalutamide sont utilisés pour le traitement du cancer de la prostate de stade avancé en association avec d'autres médicaments (analogues de la LH-RH) qui abaissent le taux d'androgènes dans l'organisme ou avec la chirurgie.

Les effets de ce médicament :

Les androgènes sont des hormones sexuelles mâles, présents dans l'organisme, qui peuvent causer la croissance de la tumeur dans la prostate. Les comprimés de bicalutamide appartiennent à un groupe de médicaments appelés antiandrogènes non stéroïdiens. Les comprimés de bicalutamide bloquent certaines actions des androgènes afin d'empêcher la tumeur de grossir.

Quels sont les stades du cancer de la prostate? :

- **Localisé** – Premiers stades de la maladie, lorsque la tumeur est limitée à la prostate.
- **Localement avancé** – Le cancer évolue et envahit les tissus avoisinants dans le bassin.
- **Avancé ou métastatique** – Le cancer progresse vers d'autres parties du corps.

Le test d'APS (antigène prostatique spécifique) est un test sanguin simple qui mesure une protéine produite par la prostate (appelée APS ou PSA). Ce test a aidé à détecter le cancer de la prostate à un stade précoce chez un plus grand nombre d'hommes.

Quelles sont les options thérapeutiques pour le cancer de la prostate localisé? :

Le traitement optimal dépend des particularités de chaque cas. On propose habituellement une des options suivantes aux patients qui ont un cancer localisé :

- Ablation chirurgicale de la prostate
- Radiothérapie ciblée visant à détruire les cellules cancéreuses dans la prostate
- Attente sous surveillance, qui consiste à n'adopter aucun traitement immédiat et à suivre le patient ; le traitement ne commence pas avant qu'il y ait des signes d'évolution de la maladie.

Les circonstances où il est déconseillé d'utiliser ce médicament :

- Ne prenez pas les comprimés de bicalutamide si vous avez un cancer de la prostate précoce (localisé) nécessitant une attente sous surveillance.
- Ne prenez pas les comprimés de bicalutamide si vous êtes allergique au bicalutamide ou à un des ingrédients non médicinaux des comprimés de bicalutamide.
- Les comprimés de bicalutamide ne doivent pas être pris par les femmes, y compris les femmes enceintes et les femmes qui allaitent au sein.
- Les comprimés de bicalutamide ne doivent pas être donnés aux enfants.

L'ingrédient médicinal est :

L'ingrédient actif des comprimés de bicalutamide est le bicalutamide.

Les ingrédients non médicinaux sont :

Chaque comprimé contient les ingrédients inactifs suivants : dioxyde de silicium colloïdal, hypromellose, lactose monohydraté, stéarate de magnésium, polyéthylène glycol, povidone, glycolate d'amidon sodique, dioxyde de titane.

Les formes posologiques sont :

Les comprimés de bicalutamide se présentent sous la forme de comprimés contenant 50 milligrammes (mg) de bicalutamide, l'ingrédient actif.

Les comprimés de bicalutamide sont présentés en plaquettes alvéolées de 10 comprimés dans des boîtes de 30 comprimés.

MISES EN GARDE ET PRÉCAUTIONS

- **Les comprimés de bicalutamide doivent être prescrits uniquement par des médecins qui sont expérimentés dans le traitement du cancer de la prostate.**

- Les comprimés de bicalutamide ne doivent pas se prendre à la dose de 150 mg/jour.
- Les comprimés de bicalutamide pourraient être associés à de rares cas d'insuffisance hépatique, dont certains ont été fatals.
- Les comprimés de bicalutamide pourraient être associés à des cas peu fréquents de maladie pulmonaire, dont certains ont été fatals.

Consultez votre médecin ou votre pharmacien AVANT d'utiliser les comprimés de bicalutamide si vous :

- souffrez d'une maladie du foie.
- avez une maladie pulmonaire.
- présentez une faible densité minérale osseuse (DMO).
- avez un faible nombre de globules rouges (anémie).
- prise de médicaments pour éclaircir le sang ou d'autres médicaments pour prévenir la formation de caillots.
- souffrez de troubles touchant le cœur ou les vaisseaux sanguins, y compris maladie cardiaque ou trouble cardiaque appelé « syndrome du QT long », ou antécédents familiaux de ce trouble cardiaque, problèmes de rythme cardiaque (arythmie) ou traitement par des médicaments contre l'arythmie. Le risque de problèmes de rythme cardiaque pourrait être plus élevé chez de tels patients s'ils utilisent les comprimés de bicalutamide.

Si vous allez à l'hôpital, avisez le personnel de l'hôpital que vous prenez des comprimés de bicalutamide.

Si vous prenez les comprimés de bicalutamide, vous et/ou votre partenaire devez utiliser une méthode de contraception pendant que vous prenez bicalutamide et pendant au moins les 130 jours suivant l'arrêt du traitement par bicalutamide. Consultez votre médecin si vous avez des questions au sujet des méthodes de contraception.

Les comprimés de bicalutamide pourraient avoir un effet réversible sur la fertilité masculine.

Évitez une exposition directe et excessive aux rayons du soleil ou aux rayons UV lorsque vous prenez des comprimés de bicalutamide.

Les comprimés de bicalutamide peuvent causer de la somnolence. Vous ne devez pas conduire ni faire fonctionner des machines, jusqu'à ce que vous connaissiez les effets du médicament sur vous.

INTERACTIONS AVEC CE MÉDICAMENT

Mentionnez à votre médecin tous les médicaments que vous prenez ou que vous avez pris récemment, même s'ils n'ont pas été prescrits.

- En particulier, si vous prenez des médicaments pour éclaircir le sang comme la warfarine ou d'autres médicaments pour prévenir la formation de caillots sanguins, veuillez en informer votre médecin.
- Si vous prenez des médicaments pouvant accroître le risque d'anomalie du rythme cardiaque.
- Si vous prenez des médicaments utilisés pour traiter les problèmes de rythme cardiaque.

UTILISATION APPROPRIÉE DE CE MÉDICAMENT

Suivez les directives de votre médecin sur la façon de prendre les comprimés et l'horaire des prises. Si vous n'êtes pas certain, demandez à votre médecin ou à votre pharmacien.

- La dose habituelle pour adultes est de 50 mg par jour.
- Avalez le(s) comprimé(s) entier(s) avec un verre d'eau.
- Essayez de prendre votre dose à la même heure tous les jours.

Durant les premiers mois du traitement, il se peut que le médecin prescrive des tests pour vérifier si votre foie fonctionne normalement. Des changements dans le fonctionnement du foie peuvent entraîner l'arrêt du traitement chez à peu près 2,0 % des patients.

Si votre taux d'APS augmente pendant que vous prenez des comprimés de bicalutamide, le médecin vous demandera peut-être de cesser de prendre ce médicament pendant plusieurs semaines pour voir comment votre état évolue sans traitement.

Surdosage :

En cas de surdosage du médicament, communiquez immédiatement avec un professionnel de la santé, le service des urgences d'un hôpital ou le centre antipoison de votre région, et ce, même si vous ne présentez aucun symptôme.

Dose oubliée :

Prenez les comprimés de bicalutamide conformément aux directives du médecin. Toutefois, si vous avez oublié une dose, ne doublez pas une dose additionnelle. Contentez-vous de prendre la prochaine dose à l'heure habituelle.

EFFETS SECONDAIRES ET MESURES À PRENDRE

Comme tous les médicaments, les comprimés de bicalutamide peuvent entraîner des effets secondaires.

Les effets secondaires suivants sont très fréquents (plus de 10 patients sur 100 sont susceptibles de les présenter) :

- étourdissements
- nausées
- bouffées de chaleur
- sensation de faiblesse
- diminution du nombre de globules rouges (anémie)
- gonflement/enflure
- constipation

Les effets secondaires suivants sont fréquents (1 à 10 patients sur 100 sont susceptibles de les présenter) :

- perte d'appétit
- baisse du désir sexuel (de la libido)
- dépression
- somnolence
- troubles digestifs
- flatulence
- chute ou repousse de poils ou de cheveux
- éruptions cutanées
- démangeaisons
- sécheresse de la peau
- Impuissance
- douleur à la poitrine
- sensibilité ou augmentation du volume des seins
- gain de poids
- insuffisance cardiaque
- crise cardiaque

Dans certains cas, la prise de comprimés de bicalutamide peut être associée à des changements dans le sang pouvant amener le médecin à effectuer des analyses sanguines.

EFFETS SECONDAIRES GRAVES : FRÉQUENCE ET MESURES À PRENDRE		
Symptôme / effet	Consultez votre médecin ou votre pharmacien	Cessez de prendre le médicament et télé-appelez votre médecin ou votre pharmacien

EFFETS SECONDAIRES GRAVES : FRÉQUENCE ET MESURES À PRENDRE

	Seulement dans les cas graves	Dans tous les cas	
Très fréquents (plus de 10 patients sur 100 sont susceptibles de les présenter)			
Sang dans l'urine		✓	
Douleur abdominale		✓	
Fréquents (1 à 10 patients sur 100 sont susceptibles de les subir)			
Jaunissement de la peau et des yeux (jaunisse), ce qui peut être un symptôme de lésions au foie.		✓	
Insuffisance cardiaque (réduction de la fonction du cœur)		✓	
Crise cardiaque		✓	
Peu fréquents (1 à 10 personnes sur 1 000 sont susceptibles de les subir)			
Essoufflement sérieux ou aggravation soudaine de l'essoufflement parfois accompagnée de toux ou de fièvre. Lors de la prise de comprimés de bicalutamide, certains patients peuvent présenter une inflammation des poumons appelée-maladie pulmonaire interstitielle.		✓	
Démangeaisons cutanées intenses (avec bosses sur la peau) ou enflure du visage, des lèvres, de		✓	

**EFFETS SECONDAIRES GRAVES :
FRÉQUENCE ET MESURES À PRENDRE**

la langue et/ou de la gorge, qui peuvent causer de la difficulté à avaler.			
Rares (1 à 10 patients sur 10 000 sont susceptibles de les subir)			
Sensibilité accrue de la peau aux rayons du soleil		√	

Si vous pensez avoir un de ces effets ou tout autre problème lié à la prise de ce médicament, parlez-en à votre médecin ou à votre pharmacien.

Cette liste d'effets secondaires n'est pas complète. Pour tout effet inattendu lors de la prise de comprimés de bicalutamide, veuillez communiquer avec votre médecin ou votre pharmacien.

COMMENT CONSERVER CE MÉDICAMENT

- Conservez les comprimés dans leur contenant d'origine.
- Ne prenez pas les comprimés si la date de péremption qui figure sur le contenant est passée. Veuillez vous en débarrasser comme il convient.
- Gardez les comprimés dans un endroit qui est hors de la portée et de la vue des enfants. Les comprimés pourraient être dangereux pour les enfants.
- Conservez les comprimés à la température ambiante (entre 15 °C et 30 °C).

Déclaration des effets secondaires

Vous pouvez déclarer les effets secondaires soupçonnés d'être associés avec l'utilisation d'un produit de santé :

- En visitant le site Web des déclarations des effets indésirables (<https://www.canada.ca/fr/sante-canada/services/medicaments-produits-sante/medeffet-canada/declaration-effets-indesirables.html>) pour vous informer sur comment faire une déclaration en ligne, par courrier, ou par télécopieur ; ou
- En téléphonant sans frais 1-866-234-2345.

REMARQUE : Consultez votre professionnel de la santé si vous avez besoin de renseignements sur le traitement des effets secondaires. Le Programme Canada Vigilance ne donne pas de conseils médicaux.

POUR DE PLUS AMPLES RENSEIGNEMENTS

Ce document ainsi que la monographie complète, préparée à l'intention des professionnels de la santé, peuvent être obtenus en communiquant avec le promoteur, **Fresenius Kabi Canada Ltée**, au : 1 877 821-7724.

Ce dépliant a été préparé par :
Fresenius Kabi Canada Ltée
165 Galaxy Blvd, bureau 100
Toronto, ON M9W 0C8

Dernière révision : 17 octobre 2017