

MONOGRAPHIE PRODUIT

Pr Linezolid

Comprimés de linézolide
600 mg

Agent antibactérien

PANDA Pharmaceuticals Inc.
35 Nixon Road, Unit 10
Caledon Ontario L7E 1K1
Numéro de contrôle : 232694

Date de révision :

02 Janvier 2020

Table des matières

PARTIE I : RENSEIGNEMENTS POUR LE PROFESSIONNEL DE LA SANTÉ.....	3
RENSEIGNEMENTS SOMMAIRES SUR LE PRODUIT.....	3
INDICATIONS ET USAGE CLINIQUE.....	3
CONTRE-INDICATIONS.....	4
MISES EN GARDE ET PRÉCAUTIONS.....	5
EFFETS INDÉSIRABLES.....	10
INTERACTIONS MÉDICAMENTEUSES.....	16
POSOLOGIE ET MODE D'ADMINISTRATION.....	18
SURDOSAGE.....	19
MODE D'ACTION ET PHARMACOLOGIE CLINIQUE.....	19
STABILITÉ ET CONSERVATION.....	24
PRÉSENTATION, COMPOSITION ET CONDITIONNEMENT.....	24
PARTIE II : RENSEIGNEMENTS SCIENTIFIQUES.....	25
RENSEIGNEMENTS PHARMACEUTIQUES.....	25
ESSAIS CLINIQUES.....	25
PHARMACOLOGIE DÉTAILLÉE.....	29
MICROBIOLOGIE.....	30
TOXICOLOGIE.....	33
BIBLIOGRAPHIE.....	36
RENSEIGNEMENTS POUR LE PATIENT SUR LE MÉDICAMENT.....	38

Linezolid®

Comprimés de linézolide
600 mg

PARTIE I : RENSEIGNEMENTS POUR LE PROFESSIONNEL DE LA SANTÉ

RENSEIGNEMENTS SOMMAIRES SUR LE PRODUIT

Voie d'administration	Présentation et teneur	Excipients d'importance clinique
Voie orale	Comprimés dosés à 600 mg	Aucun <i>Voir la section Présentation, composition et conditionnement pour connaître la liste complète des ingrédients.</i>

INDICATIONS ET USAGE CLINIQUE

Les comprimés de Linezolid (linézolide) sont indiqués pour :

Le traitement des adultes atteints des infections suivantes, lorsqu'elles sont causées par des souches sensibles des microorganismes à Gram positif aérobies cités.

Remarque : Linezolid n'est pas indiqué pour le traitement des infections causées par des microorganismes à Gram négatif. Si on isole un agent pathogène à Gram négatif ou que l'on en soupçonne la présence, il importe d'instaurer immédiatement un traitement ciblant ce type d'agent (voir **MISES EN GARDE ET PRÉCAUTIONS**).

Infections à *Enterococcus faecium* (EFRV) résistant à la vancomycine : Linezolid est indiqué pour le traitement des infections suivantes lorsqu'elles sont imputables à une souche d'EFRV :

- Infections intra-abdominales, infections de la peau et des annexes cutanées et infections des voies urinaires (y compris les cas s'accompagnant d'une bactériémie).

(Voir **ESSAIS CLINIQUES**.)

Remarque : Cette indication contre les souches d'EFRV est fondée sur les résultats d'études non comparatives.

Pneumonie nosocomiale causée par *Staphylococcus aureus* (souches sensibles et souches résistantes à la méthicilline) ou *Streptococcus pneumoniae* (souches sensibles à la pénicilline seulement).

Pneumonie extra-hospitalière causée par *Streptococcus pneumoniae* (souches sensibles à la pénicilline seulement), y compris les cas s'accompagnant d'une bactériémie, ou *Staphylococcus aureus* (souches sensibles et souches résistantes à la méthicilline).

Infections compliquées de la peau et des annexes cutanées, y compris les infections du pied diabétique sans menace d'amputation ni ostéomyélite, causées par *Staphylococcus aureus* (souches sensibles et souches résistantes à la méthicilline), *Streptococcus pyogenes* ou *Streptococcus agalactiae*.

Remarque : On n'a pas étudié Linezolid dans le traitement de la fasciite nécrosante ni des ulcères de décubitus.

Afin de réduire la résistance bactérienne aux médicaments et de maintenir l'efficacité de Linezolid et des autres antibactériens, il faut recourir à Linezolid seulement contre les infections causées par des bactéries dont on sait ou dont on soupçonne fortement qu'elles sont sensibles à ce produit. Lorsque des cultures ou des antibiogrammes ont été réalisés, leurs résultats devraient guider le choix ou l'adaptation du traitement antibiotique. À défaut de tels résultats, les données épidémiologiques et les profils de sensibilité locaux pourraient faciliter le choix empirique du traitement.

Avant d'instaurer un traitement par Linezolid, on doit effectuer les prélèvements appropriés pour isoler le(s) microorganisme(s) en cause et déterminer la sensibilité à Linezolid. Toutefois, dans les cas d'infections où l'on soupçonne ou que l'on connaît la présence d'agents pathogènes à Gram négatif et/ou anaérobies, on doit utiliser Linezolid en association avec le ou les antibiotiques appropriés en vue de conférer une protection antimicrobienne suffisante.

S'il est cliniquement justifié de le faire, on peut instaurer un traitement empirique par Linezolid avant d'avoir obtenu les résultats des épreuves de sensibilité. Une fois les résultats des cultures connus, on peut adapter le traitement antimicrobien en conséquence.

. Comme l'emploi inapproprié des antibiotiques peut entraîner une hausse de la résistance des microorganismes, les prescripteurs doivent envisager sérieusement des solutions de rechange avant d'instaurer un traitement par Linezolid à titre externe.

CONTRE-INDICATIONS

Les comprimés de Linezolid (linézolide) sont contre-indiqués chez les patients qui ont une hypersensibilité connue au linézolide ou à tout autre ingrédient du produit. Voir la section « Présentation, composition et conditionnement » pour connaître la liste complète des ingrédients.

Inhibiteurs de la monoamine-oxydase

Linezolid ne doit pas être administré aux patients recevant un médicament qui inhibe la monoamine-oxydase A ou la monoamine-oxydase B (p. ex., phénelzine, isocarboxazide) ou dans les deux semaines qui suivent la prise d'un tel médicament (voir **INTERACTIONS MÉDICAMENTEUSES, Interactions médicament-médicament**).

Interactions éventuelles entraînant une élévation de la tension artérielle

Le linézolide ne doit pas être administré aux patients qui ont une hypertension non maîtrisée ou un phéochromocytome, qui sont en état de thyrotoxicose et/ou qui prennent l'un des types de médicaments suivants : agents sympathomimétiques à action directe ou indirecte (p. ex., pseudoéphédrine, phénylpropanolamine), agents vasopresseurs (p. ex., épinéphrine, norépinéphrine), agents dopaminergiques (p. ex., dopamine, dobutamine), à moins que ces patients ne fassent l'objet d'une surveillance visant à déceler

toute élévation éventuelle de la tension artérielle (voir **INTERACTIONS MÉDICAMENTEUSES, Interactions médicament — médicament**).

Syndrome sérotoninergique possible

Le linézolide ne doit pas être administré aux patients qui sont atteints de syndrome carcinoïde et/ou qui prennent un des médicaments suivants : inhibiteur du recaptage de la sérotonine, antidépresseur tricyclique, agoniste des récepteurs 5-HT₁ de la sérotonine (triptans), mépéridine ou buspirone, à moins que ces patients ne fassent l'objet d'une surveillance attentive visant à déceler tout signe ou symptôme évocateur d'un syndrome sérotoninergique (voir **INTERACTIONS MÉDICAMENTEUSES, Interactions médicament-médicament**).

MISES EN GARDE ET PRÉCAUTIONS

Généralités

L'emploi d'antibiotiques peut favoriser la prolifération de microorganismes non sensibles. Si jamais une surinfection survient durant le traitement, on doit adopter les mesures appropriées.

L'emploi des comprimés de Linezolid n'a pas été étudié chez des patients atteints d'hypertension non maîtrisée, de phéochromocytome, de syndrome carcinoïde ou d'hyperthyroïdie non traitée.

On doit éviter de consommer de grandes quantités d'aliments ou de boissons riches en tyramine lorsqu'on prend Linezolid (voir **INTERACTIONS MÉDICAMENTEUSES, Interactions médicament-aliment** pour connaître la liste des aliments et des boissons riches en tyramine).

Chez des volontaires en bonne santé, l'administration concomitante de rifampine et de linézolide a entraîné une baisse de 21 % de la C_{max} du linézolide et une baisse de 32 % de l'ASC du linézolide (voir **INTERACTIONS MÉDICAMENTEUSES, Interactions médicament-médicament, Antibiotiques**). On ne connaît pas la portée clinique de cette observation.

L'innocuité et l'efficacité de Linezolid lors d'un traitement dépassant 28 jours n'ont pas été évaluées au cours d'essais cliniques comparatifs.

Acidose lactique

Des cas d'acidose lactique ont été signalés avec l'emploi de Linezolid. Les patients qui présentent des accès répétés de nausées ou de vomissements, une acidose sans cause apparente ou un faible taux de bicarbonate pendant le traitement par Linezolid doivent faire l'objet d'une évaluation médicale immédiate.

Déséquilibre sur le plan de la mortalité au cours d'un essai expérimental chez les patients ayant des infections sanguines liées à un cathéter, incluant des infections au point d'insertion d'un cathéter.

Un déséquilibre au chapitre de la mortalité a été observé entre des patients traités par le linézolide et des patients traités par la vancomycine/dicloxacilline/oxacilline au cours d'une étude sans insu menée chez des patients gravement malades atteints d'infections liées à un cathéter intravasculaire (78/363 [21,5 %] contre 58/363 [16,0 %]; rapport de cotes [odds ratio] : 1,426; IC à 95 % : 0,970 à 2,098). Même si aucun lien de causalité n'a été établi, le déséquilibre observé s'est produit principalement chez des patients traités par le linézolide chez qui on a isolé des agents pathogènes à Gram négatif, ou des agents pathogènes mixtes à Gram négatif et à Gram

positif, ou qui ne présentaient aucun agent pathogène au départ, mais pas chez des patients infectés seulement par des microorganismes à Gram positif.

Linezolid n'est pas indiqué chez les patients ayant des infections sanguines liées à un cathéter ou des infections au point d'insertion d'un cathéter; il ne doit donc pas être employé à cet effet.

Comme le linézolide n'a pas d'activité clinique contre les agents pathogènes à Gram négatif, il n'est pas indiqué pour le traitement des infections causées par de tels microorganismes. Si on isole un agent pathogène à Gram négatif ou que l'on en soupçonne la présence, il importe d'instaurer immédiatement un traitement ciblant ce type d'agent. Un traitement concomitant approprié est aussi nécessaire lorsque des agents pathogènes anaérobies sont isolés (voir **INDICATIONS ET USAGE CLINIQUE**).

Syndrome sérotoninergique

On a reçu, quoique très rarement, des rapports spontanés de syndrome sérotoninergique survenu pendant l'administration concomitante de linézolide et d'agents sérotoninergiques. Étant donné qu'il existe peu de données sur l'administration concomitante de linézolide et d'agents sérotoninergiques (comme les inhibiteurs du recaptage de la sérotonine, les antidépresseurs tricycliques et les agonistes des récepteurs 5-HT₁ de la sérotonine), les médecins doivent surveiller l'apparition de tout signe ou symptôme évocateur du syndrome sérotoninergique (p. ex., hyperpyrexie et troubles cognitifs) chez les patients recevant une telle association médicamenteuse (voir **CONTRE-INDICATIONS EFFETS INDÉSIRABLES et INTERACTIONS MÉDICAMENTEUSES, Interactions médicament-médicament, Agents sérotoninergiques**).

Carcinogénèse et mutagénèse

Voir **TOXICOLOGIE, Cancérogénicité, toxicologie et mutagénicité**.

Système endocrinien et métabolisme

Diabète

Certains inhibiteurs de la monoamine-oxydase (MAO) ont été associés à la survenue d'épisodes d'hypoglycémie chez des patients diabétiques qui recevaient de l'insuline ou un hypoglycémiant oral. Bien qu'une relation de cause à effet n'ait pas été établie entre le linézolide et l'hypoglycémie, il faut aviser les patients diabétiques des réactions hypoglycémiques possibles associées à la prise du linézolide. En cas d'hypoglycémie, il peut s'avérer nécessaire de réduire la dose d'insuline ou de l'hypoglycémiant oral, ou encore de cesser l'administration de l'insuline, de l'hypoglycémiant oral ou du linézolide. Par conséquent, Linezolid doit être utilisé avec prudence chez les patients diabétiques qui suivent de tels traitements.

Appareil digestif

Maladie associée à *Clostridium difficile*

Des cas de maladies associées à *Clostridium difficile* (MACD) ont été signalés avec l'emploi de bon nombre d'antibiotiques, y compris Linezolid. Les MACD sont de gravité variable, pouvant aller d'une légère diarrhée à une colite mortelle. C'est pourquoi il est important d'envisager ce diagnostic chez les patients qui présentent une diarrhée ou des symptômes de colite, de colite pseudomembraneuse, de colectasie ou de perforation de côlon après avoir reçu un antibiotique. Des cas de MACD ont été signalés jusqu'à deux mois après l'arrêt du traitement antibiotique.

Le traitement antibactérien peut modifier la flore normale du côlon et favoriser la prolifération de *Clostridium difficile*. *C. difficile* produit les toxines A et B, lesquelles contribuent à la survenue de MACD. Les MACD peuvent entraîner une morbidité et mortalité significatives. Les MACD peuvent être réfractaires au traitement antimicrobien.

En cas de MACD présumée ou confirmée, on doit instaurer les mesures thérapeutiques appropriées. Les cas bénins de MACD répondent généralement bien à un simple arrêt du traitement antibiotique non dirigé contre *Clostridium difficile*. Dans les cas modérés ou graves, on doit envisager l'administration de liquides, d'électrolytes et d'un supplément protéique, ainsi qu'une antibiothérapie dont l'efficacité clinique contre *Clostridium difficile* est reconnue. Selon le tableau clinique, on doit procéder à une évaluation chirurgicale, car une intervention chirurgicale peut être nécessaire dans certains cas graves (voir la section **EFFETS INDÉSIRABLES**).

Système hématologique

Dépression médullaire

Des cas de dépression médullaire (anémie, y compris érythroblastopénie chronique acquise, leucopénie, pancytopenie et thrombocytopénie) ont été signalés chez des patients recevant du linézolide. Parmi les cas dont le dénouement est connu, une fois l'administration du linézolide interrompue, les paramètres hématologiques affectés sont revenus aux valeurs observées avant le traitement. On doit obtenir un hémogramme au moins toutes les semaines chez les patients qui reçoivent du linézolide, particulièrement ceux qui en reçoivent pendant plus de 2 semaines, ceux qui sont exposés à un risque accru d'hémorragie, ceux qui présentent déjà une dépression médullaire, ceux qui prennent des médicaments concomitants produisant une suppression de la moelle osseuse ou une diminution du taux d'hémoglobine, du nombre de plaquettes ou de rôle plaquettaire et ceux qui reçoivent ou ont déjà reçu une antibiothérapie contre une infection chronique. On doit envisager l'arrêt du traitement par le linézolide dans les cas de manifestation ou d'aggravation de la dépression médullaire.

Pharmacologie animale

Lors des études menées chez l'animal, on a observé des cas de dépression médullaire dont les effets étaient fonction de la dose et du temps. Ils se sont manifestés par une hypocellularité de la moelle osseuse ainsi qu'une baisse de l'hématopoïèse et des taux d'érythrocytes, de leucocytes et de plaquettes dans la circulation. Les effets hématopoïétiques sont survenus à des doses orales de 40 et 80 mg/kg/jour chez, respectivement, le chien et le rat (chez le chien, l'exposition était d'environ 0,6 fois celle qu'on prévoit chez l'humain d'après l'ASC; chez le rat, elle était équivalente à cette dernière). Les effets hématopoïétiques étaient réversibles, bien qu'au cours de certaines études, la résorption ait été incomplète pendant la période de rétablissement.

Système nerveux

On a signalé des cas de neuropathie périphérique chez des patients traités par Linezolid, principalement chez ceux qui ont reçu le médicament pendant une durée supérieure à la durée maximale recommandée de 28 jours. Parmi les cas dont le dénouement est connu, un retour à la normale n'a été décrit que dans quelques cas à l'arrêt du traitement par linézolide.

Si des symptômes de neuropathie périphérique, comme de l'engourdissement, des picotements ou une sensation de brûlure, se manifestent, l'administration de Linezolid ne doit se poursuivre que si les bienfaits du traitement l'emportent sur les risques.

On a signalé de rares cas de convulsions associés à la prise de linézolide. La plupart du temps, les convulsions sont survenues chez des patients présentant des antécédents de crises d'épilepsie ou des facteurs de risque d'épilepsie.

Fonction visuelle

On a signalé des cas de neuropathie optique chez des patients traités par linézolide, principalement chez ceux qui ont reçu le médicament pendant une durée supérieure la durée maximale recommandée de 28 jours. Parmi les cas dont le dénouement est connu, un retour à la normale n'a été décrit que dans quelques cas à l'arrêt du traitement par linézolide. Chez les patients dont la neuropathie optique a évolué vers la perte de la vision, le traitement avait dépassé la durée maximale recommandée. Des cas de vision brouillée sont survenus chez certains patients qui ont reçu du linézolide pendant moins de 28 jours.

Il faut surveiller la fonction visuelle de tout patient qui reçoit Linezolid pendant une durée supérieure à la durée maximale recommandée, ainsi qu'en présence de nouveaux symptômes visuels, quelle que soit la durée du traitement. L'apparition de symptômes d'atteinte de la fonction visuelle (p. ex., modifications de l'acuité visuelle et de la perception des couleurs, vision brouillée ou anomalies du champ visuel) commande une évaluation ophtalmologique immédiate. Dans les cas de neuropathie optique, l'administration de Linezolid ne doit se poursuivre que si les bienfaits du traitement l'emportent sur les risques.

Sensibilité/Résistance

Développement de bactéries résistantes au médicament

La prescription de Linezolid en l'absence d'infection bactérienne prouvée ou fortement suspectée a peu de chances d'apporter un bénéfice au patient et risque de favoriser le développement de bactéries résistantes au médicament.

Populations particulières

Femmes enceintes : Aucune étude comparative rigoureuse n'a été menée chez la femme enceinte. On ne doit utiliser Linezolid pendant la grossesse que si les bienfaits éventuels du traitement justifient les risques auxquels le fœtus est exposé.

Femmes qui allaitent : Linezolid et ses métabolites sont excrétés dans le lait des rates allaitantes. Les concentrations dans le lait étaient semblables aux concentrations plasmatiques maternelles. On ignore si le linézolide est excrété dans le lait maternel humain. Comme de nombreux médicaments sont excrétés dans le lait maternel humain, on doit user de prudence lorsqu'on administre Linezolid à des femmes qui allaitent.

Usage pédiatrique : On ne possède pas suffisamment de données sur l'innocuité et l'efficacité du linézolide chez les enfants et les adolescents (< 18 ans) pour énoncer des recommandations posologiques (voir **MODE D'ACTION ET PHARMACOLOGIE CLINIQUE, Populations particulières et états pathologiques, Enfants**). Par conséquent, jusqu'à ce que d'autres données soient disponibles, l'emploi du linézolide dans ce groupe d'âge n'est pas recommandé.

Personnes âgées : Des 2046 patients traités par linézolide lors d'essais cliniques de phase III ayant comparé le linézolide à des traitements de référence, 589 (29 %) avaient au moins 65 ans et 253 (12 %) avaient au moins 75 ans. On n'a pas observé de différences globales quant à l'innocuité ou à l'efficacité entre ces patients et des patients plus jeunes.

Surveillance et épreuves de laboratoire : On doit obtenir au moins toutes les semaines un hémogramme chez les patients qui prennent du linézolide, particulièrement ceux qui prennent du linézolide pendant plus de

2 semaines, ceux qui sont exposés à un risque accru d'hémorragie, ceux qui présentent déjà une dépression médullaire, ceux qui prennent des médicaments produisant une suppression de la moelle osseuse ou une diminution du taux d'hémoglobine, du nombre de plaquettes ou de la fonction plaquettaire et ceux qui reçoivent ou ont déjà reçu une antibiothérapie contre une infection chronique (voir **MISES EN GARDE ET PRÉCAUTIONS, Système hématologique, Dépression médullaire**).

Il faut surveiller la fonction visuelle de tout patient qui reçoit Linezolid pendant une durée supérieure à la durée maximale recommandée, ainsi qu'en présence de nouveaux symptômes visuels, quelle que soit la durée du traitement. L'apparition de symptômes d'atteinte de la fonction visuelle (p. ex., modifications de l'acuité visuelle et de la perception des couleurs, vision brouillée ou anomalies du champ visuel) commande une évaluation ophtalmologique immédiate (voir **MISES EN GARDE ET PRÉCAUTIONS, Fonction visuelle**).

EFFETS INDÉSIRABLES

Aperçu des effets indésirables du médicament

L'innocuité des comprimés et de la solution injectable de linézolide a été évaluée chez 2046 patients adultes inscrits dans 7 essais cliniques de phase III comparant le linézolide à des traitements de référence pendant des périodes pouvant aller jusqu'à 28 jours. Au cours de ces études, l'intensité de 85 % des effets indésirables signalés avec le linézolide a été qualifiée de légère à modérée; les plus fréquents ont été la diarrhée (fréquence dans l'ensemble des études : 2,8 % à 11,0 %), les céphalées (fréquence dans l'ensemble des études : 0,5 % à 11,3 %) et les nausées (fréquence dans l'ensemble des études : 3,4 % à 9,6 %).

Les autres effets indésirables signalés lors des études de phases II et III comprennent la candidose buccale, la candidose vaginale, l'hypertension, la dyspepsie, les douleurs abdominales localisées, le prurit et la coloration anormale de la langue.

Effets indésirables du médicament observés au cours des essais cliniques

Dans la mesure où les essais cliniques sont menés dans des conditions très particulières, les taux des effets indésirables observés peuvent ne pas refléter les taux qui sont observés en pratique et ne doivent pas être comparés aux taux observés dans le cadre des essais cliniques portant sur un autre médicament. Les renseignements sur les effets indésirables d'un médicament qui sont tirés d'essais cliniques s'avèrent utiles pour la détermination des manifestations indésirables liées aux médicaments et pour l'estimation des taux.

Essais cliniques de phase III :

Le tableau 1 présente les taux d'effets indésirables liés au médicament signalés avec chaque dose de linézolide chez au moins 1 % des patients adultes dans le cadre des essais cliniques.

Tableau 1. Fréquence des effets indésirables liés au médicament survenant chez >1 % des patients adultes traités par Linezolid lors d'essais cliniques comparant le linézolide à d'autres agents

Effet indésirable	Infections non compliquées de la peau et des annexes cutanées		Ensemble des autres indications	
	Linezolid 400 mg par voie orale toutes les 12 h (n = 548)	Agent de comparaison (n = 537)	Linezolid 600 mg toutes les 12 h (n = 1498)	Ensemble des autres agents de comparaison (n = 1464)
Pourcentage de patients ayant présenté au moins 1 effet indésirable lié au médicament	25,4	19,6	20,4	14,3
Pourcentage des patients ayant abandonné le traitement en raison d'effets indésirables liés au médicament*	3,5	2,4	2,1	1,7
Diarrhée	5,3	4,8	4	2,7
Nausées	3,5	3,5	3,3	1,8
Céphalées	2,7	2,2	1,9	1,0
Altération du goût	1,8	2,0	0,9	0,2
Candidose vaginale	1,6	1,3	1,0	0,4
Infection fongique	1,5	0,2	0,1	<0,1
Anomalies aux tests de la fonction hépatique	0,4	0	1,3	0,5
Vomissements	0,9	0,4	1,2	0,4
Coloration anormale de la langue	1,1	0	0,2	0
Étourdissements	1,1	1,5	0,4	0,3
Candidose buccale	0,4	0	1,1	0,4

* Les effets indésirables liés au médicament ayant le plus souvent mené à l'arrêt du traitement par Linezolid ont été les nausées, les céphalées, la diarrhée et les vomissements.

Lors d'essais cliniques comparatifs, au moins 1 % des sujets ont également fait état de douleurs, crampes et distension abdominales, et ont présenté des anomalies dans les résultats des épreuves hématologiques.

Effets indésirables moins fréquents (< 1 %) du médicament observés au cours des essais cliniques)

Lors d'essais cliniques comparatifs, les effets indésirables possiblement ou probablement liés au traitement par Linezolid et dont la fréquence était inférieure à 1 %, mais supérieure à 0,1 % comprenaient les suivants :

Appareil ou système

Métabolisme et nutrition	Taux élevé d'amylase, hyperglycémie, hyponatrémie, taux élevés de lipase, de créatine phosphokinase sérique, d'ASAT et d'ALAT
Organes des sens	Vision trouble, acouphène
Appareil locomoteur	Aucun
Sang et système lymphatique	Éosinophilie, neutropénie, thrombocytopénie
Système respiratoire	Aucun
Système cardiovasculaire	Hypertension, phlébite

Appareil digestif	Constipation, sécheresse buccale, dyspepsie, gastrite, glossite, soif accrue, stomatite et couleur anormale de la langue
Système nerveux	Étourdissements, hypoesthésie, insomnie, paresthésie
Organisme entier	Douleurs abdominales, frissons, diaphorèse, fatigue, infection fongique
Appareil génito-urinaire	Polyurie et vaginite/infection vaginale
Peau	Dermatite, candidose cutanée, prurit, éruption cutanée et urticaire

Lors d'essais cliniques comparatifs, le tableau des effets indésirables liés au médicament, classifiés selon l'appareil ou le système touché et dont la fréquence était inférieure à 1,0 %, mais supérieure à 0,1 %, était semblable à celui qu'on a observé avec les agents de comparaison.

Lors d'essais cliniques comparatifs, les effets indésirables graves possiblement ou probablement liés au traitement par Linezolid et dont la fréquence était inférieure à 0,1 % comprenaient les suivants : hypertension, insuffisance rénale, résultats anormaux aux épreuves de la fonction hépatique, pancréatite, thrombocytopénie, accidents ischémiques transitoires (AIT) et vomissements.

Essais cliniques de phase IV :

Lors d'un essai de phase IV (étude 113) au cours duquel on a comparé le linézolide à un traitement de référence chez des adultes diabétiques souffrant d'infections compliquées de la peau et des annexes cutanées documentées sur le plan clinique (« infections du pied diabétique »; voir **ESSAIS CLINIQUES**), l'intensité de la majorité des effets indésirables liés au médicament a été qualifiée de légère ou modérée; 13 % d'entre eux ont été considérés comme graves et, hormis la diarrhée (0,8 %), chacun de ces effets indésirables graves n'a été signalé que chez un seul patient.

Tableau 2. Fréquence des effets indésirables liés au médicament et signalés en cours d'étude chez ≥ 1 % des patients dans l'un ou l'autre des groupes de traitement (Étude 113 : emploi du linézolide dans le traitement d'adultes diabétiques souffrant d'infections compliquées de la peau et des annexes cutanées documentées sur le plan clinique [« infections du pied diabétique »])

Appareil ou système (classification COSTART)	Effet indésirable (terminologie médicale équivalente*)	Groupe de traitement	
		Linezolid (N = 241) n (%)†	Agent de comparaison (n = 120) n (%)†
Total des effets indésirables signalés	Patients ayant signalé au moins 1 effet indésirable lié au médicament	64 (26,6)	12 (10,0)
Appareil digestif	Diarrhée	18 (7,5)	4 (3,3)
	Nausées	14 (5,8)	0
	Vomissements	4 (1,7)	1 (0,8)
	Dyspepsie	3 (1,2)	1 (0,8)
	Diminution de l'appétit	3 (1,2)	0
Sang et système lymphatique	Anémie	11 (4,6)	0
	Thrombocytopénie	9 (3,7)	0

* Ces données représentent le nombre (pourcentage) de patients qui ont signalé un effet indésirable en cours d'étude. Les patients chez qui le même effet est survenu à plusieurs reprises n'ont été inclus qu'une seule fois dans le pourcentage indiqué pour l'effet en question.

† Tous les pourcentages se fondent sur le nombre de patients inclus dans l'analyse selon l'intention de traiter.

Effets indésirables moins fréquents (< 1 %) du médicament observés au cours des essais cliniques)

Lors de l'étude 113, les effets indésirables possiblement ou probablement liés à linézolide et dont la fréquence était inférieure à 1,0 %, mais supérieure à 0,1 %, étaient les suivants :

Appareil ou système

Métabolisme et nutrition	Anomalies de la cicatrisation, hypoglycémie, hypokaliémie, élévation du taux de LDH
Organes des sens	Altération du goût
Appareil locomoteur	Aucun
Sang et système lymphatique	Ecchymose/hématome, neutropénie
Système respiratoire	Dyspnée
Système cardiovasculaire	Insuffisance cardiaque, troubles vasculaires périphériques
Appareil digestif	Anorexie, douleur biliaire, colite à <i>C. difficile</i> , ictère cholestatique, trouble digestif non spécifié, trouble rectal, flatulence, hémorragie digestive, candidose buccale
Système nerveux	Désorientation, étourdissements, somnolence
Organisme entier	Crampes abdominales, douleur abdominale localisée, asthénie, trouble des muqueuses, fatigue, céphalées, infection fongique non spécifiée, infection non classifiée ailleurs, anomalies dans les résultats des épreuves de laboratoire, autres
Appareil génito-urinaire	Aucun
Peau	Dermatite, dermatite fongique, érythème, éruption cutanée, ulcère cutané

Lors de l'étude 113, 7 patients traités par le linézolide ont signalé des effets indésirables graves liés au médicament, à savoir : insuffisance cardiaque, trouble vasculaire périphérique; douleur biliaire et ictère cholestatique; colite à *Clostridium difficile*; hémorragie digestive; anémie; et hypokaliémie.

Essais cliniques de phase III :

Anomalies dans les résultats des tests hématologiques et biologiques

L'administration de Linezolid à des adultes, à des doses allant jusqu'à 600 mg toutes les 12 heures pendant une période pouvant atteindre 28 jours, a été associée à une thrombocytopénie. Lors d'essais de phase III comparant le Linezolid à des agents de référence, le pourcentage de patients ayant présenté une numération plaquettaire très faible (inférieure à 75 % de la limite inférieure de la normale et/ou des valeurs initiales) a été de 2,4 % (0,3 à 10,0 % selon les études) avec Linezolid et de 1,5 % (0,4 à 7,0 % selon les études) avec un agent de comparaison.

La thrombocytopénie associée à l'emploi du linézolide semble dépendre de la durée du traitement (elle survient généralement après plus de 2 semaines de traitement). Chez la plupart des patients, la numération plaquettaire est revenue aux valeurs normales ou initiales durant la période de suivi. La thrombocytopénie n'était accompagnée d'aucun effet indésirable connexe lors de ces essais cliniques de phase III. Des saignements ont été signalés chez des patients thrombocytopéniques recevant du linézolide dans le cadre d'un programme à des fins humanitaires; on ne peut déterminer le rôle du linézolide dans ces événements (voir **MISES EN GARDE ET PRÉCAUTIONS**).

Les variations observées dans les autres paramètres de laboratoire, sans égard à leur lien avec le médicament, ont été semblables avec le linézolide et les agents de comparaison. La plupart de ces variations n'étaient pas significatives sur le plan clinique, n'ont pas entraîné l'arrêt du traitement et étaient réversibles. Les pourcentages de patients ayant obtenu au moins une anomalie marquée dans un résultat d'épreuve hématologique ou biologique sont présentés aux tableaux 3 et 4.

Tableau 3. Pourcentage de patients adultes qui ont obtenu au moins une anomalie marquée dans un résultat d'épreuve hématologique* lors d'essais cliniques ayant comparé Linezolid à des agents de référence

Épreuve de laboratoire	Infections non compliquées de la peau et des annexes cutanées		Ensemble des autres indications	
	Linezolid 400 mg toutes les 12 h	Agent de comparaison	Linezolid 600 mg toutes les 12 h	Ensemble des autres agents de comparaison
Hémoglobine (g/L)	0,9	0,0	7,1	6,6
Nombre de plaquettes (x 10 ⁹ /L)	0,7	0,8	3,0	1,8
NFS (x 10 ⁹ /L)	0,2	0,6	2,2	1,3
Neutrophiles (x 10 ⁶ /L)	0,0	0,2	1,1	1,2

* < 75 % (< 50 % pour les neutrophiles) de la limite inférieure de la normale (LIN) lorsque les valeurs initiales étaient normales;

< 75 % (< 50 % pendant neutrophiles) de la LLN et de la slogan pendant valeurs anormale à l'inclusion.

Tableau 4. Pourcentage de patients adultes qui ont obtenu au moins une anomalie marquée dans un résultat d'épreuve anormale* lors d'essais cliniques ayant comparé linézolide à des agents de référence

Épreuve de laboratoire	Infections non compliquées de la peau et des annexes cutanées		Ensemble des autres indications	
	Linezolid 400 mg toutes les 12 h	Agent de comparaison	Linezolid 600 mg toutes les 12 h	Ensemble des autres agents de comparaison
ASAT (U/L)	1,7	1,3	5,0	6,8
ALAT (U/L)	1,7	1,7	9,6	9,3
LDH (U/L)	0,2	0,2	1,8	1,5
Phosphatase alcaline (U/L)	0,2	0,2	3,5	3,1
Lipase (U/L)	2,8	2,6	4,3	4,2
Amylase (U/L)	0,2	0,2	2,4	2,0
Bilirubine totale (mcmol/L)	0,2	0,0	0,9	1,1
Azote uréique du sang (mmol/L)	0,2	0,0	2,1	1,5
Créatinine (mcmol/L)	0,2	0,0	0,2	0,6

* > 2 x limite supérieure de la normale (LSN) lorsque les valeurs initiales étaient normales;

> 2 x LSN et > 2 x valeurs initiales lorsque les valeurs initiales étaient anormales.

Essais cliniques de phase IV :

Le tableau 5 présente la fréquence des valeurs anormales obtenues lors de certaines épreuves hématologiques réalisées à la fin du traitement dans le cadre de l'étude 113.

Tableau 5. Fréquence des valeurs anormales obtenues lors d'épreuves hématologiques choisies réalisées à la fin du traitement (Étude 113 : emploi du linézolide dans le traitement d'adultes diabétiques souffrant d'infections compliquées de la peau et des annexes cutanées documentées sur le plan clinique [« infections du pied diabétique »])

Épreuve hématologique	Valers anormales significatives sur le plan clinique*/Ensemble des valeurs anormales pour l'épreuve en question	
	Linezolid n/N (%)	Agent de comparaison n/N (%)
Hémoglobine	9/111 (8,1)	1/52 (1,9)
Hématocrite	6/112 (5,4)	1/49 (2,0)
Numération leucocytaire	2/26 (7,7)	1/12 (8,3)
Nombre de plaquettes	9/43 (20,9)	3/16 (18,8)

Abréviation : FdT = Fin du traitement

* Considérées comme significatives sur le plan clinique par les investigateurs

Le tableau 6 présente la fréquence des valeurs biochimiques anormales obtenues à la fin du traitement dans le cadre de l'étude 113.

Tableau 6. Fréquence des valeurs biochimiques anormales obtenues lors d'épreuves sélectionnées réalisées à la fin du traitement (Étude 113 : emploi du linézolide dans le traitement d'adultes diabétiques souffrant d'infections compliquées de la peau et des annexes cutanées documentées sur le plan clinique [« infections du pied diabétique »])

Épreuve biologique	Valers anormales significatives sur le plan clinique*/Ensemble des valeurs anormales pour l'épreuve en question	
	Linezolid n/N (%)	Agent de comparaison n/N (%)
ALAT	3/32 (9,4)	1/15 (6,7)
ASAT	1/24 (4,2)	1/19 (5,3)
Bicarbonate	1/22 (4,5)	0/15
Déshydrogénase lactique	3/38 (7,9)	0/16
Amylase	3/17 (17,6)	0/18

Abréviation : ALAT = alanine aminotransférase, ASAT = aspartate aminotransférase

* Considérées comme significatives sur le plan clinique par l'investigateur

Effets indésirables du médicament signalés après la commercialisation du produit

On a signalé des cas de dépression médullaire (anémie, y compris érythroblastopénie chronique acquise, leucopénie, pancytopenie, anémie sidérolastique* et thrombocytopénie) après la commercialisation du linézolide (**voir MISES EN GARDE ET PRÉCAUTIONS**).

* Cas signalés principalement chez des patients ayant reçu Linezolid plus longtemps que la durée maximale recommandée de 28 jours.

Des cas de neuropathie périphérique et de neuropathie optique évoluant parfois vers la perte de la vue ont été signalés chez des patients traités par le linézolide, principalement chez ceux qui ont reçu le médicament pendant une durée supérieure à la durée maximale recommandée de 28 jours (voir **MISES EN GARDE ET PRÉCAUTIONS**).

Des cas d'acidose lactique (voir **MISES EN GARDE ET PRÉCAUTIONS, Généralités**), de convulsions (voir **MISES EN GARDE ET PRÉCAUTIONS, Système nerveux**), d'œdème angioneurotique et d'anaphylaxie ont été signalés.

Des cas d'hypoglycémie, dont certains accompagnés d'épisodes symptomatiques, ont été signalés (voir **MISES EN GARDE ET PRÉCAUTIONS**).

Des cas de troubles cutanés bulleux, y compris des réactions cutanées sévères telle que l'érythrodermie bulleuse avec épidermolyse et le syndrome de Stevens-Johnson, ont été signalés.

On a reçu, quoique très rarement, des rapports spontanés de syndrome sérotoninergique survenu pendant l'administration concomitante de linézolide et d'agents sérotoninergiques (voir **MISES EN GARDE ET PRÉCAUTIONS, Syndrome sérotoninergique**).

On a choisi d'inclure ces manifestations en raison de leur gravité, ou de leur fréquence, ou encore de leur lien causal possible à Linezolid ou d'une combinaison de ces facteurs. Comme elles sont signalées de façon volontaire par une population de taille inconnue, on ne peut faire d'estimation de leur fréquence ni établir une relation de cause à effet précise.

INTERACTIONS MÉDICAMENTEUSES

Aperçu

Médicaments métabolisés par le cytochrome P450 : Le linézolide ne stimule pas le cytochrome P450 (CYP) chez le rat. Il n'est pas métabolisé d'une manière décelable par le cytochrome P450 chez l'humain et n'inhibe pas l'action des isoformes cliniquement significatives de ce dernier (1A2, 2C9, 2C19, 2D6, 2E1, 3A4). Par conséquent, on ne s'attend pas à ce que le linézolide interagisse avec des médicaments dont la biotransformation dépend du cytochrome P450. L'administration concomitante de linézolide ne modifie pas de façon marquée les caractéristiques pharmacocinétiques de la (S)— warfarine, laquelle est considérablement métabolisée par le CYP2C9. Les médicaments tels que la warfarine et la phénytoïne, lesquelles sont des substrats du CYP2C9, peuvent être administrés en concomitance avec le linézolide sans réglage de la dose.

Interactions médicament-médicament

Inhibition de la monoamine-oxydase : Linezolid est un inhibiteur faible, non sélectif et réversible de la monoamine-oxydase A (MAO A) et de la monoamine-oxydase B (MAO B). Il risque donc d'interagir avec des agents adrénérgiques et sérotoninergiques. Des études menées auprès de volontaires en bonne santé ont évalué l'effet du linézolide sur les réactions pharmacodynamiques à la tyramine, aux amines sympathomimétiques et au dextrométhorphan (voir **CONTRE-INDICATIONS**).

Agents adrénérgiques : Une réponse vasopressive significative a été observée chez des adultes sains recevant du linézolide et des doses de tyramine supérieures à 100 mg. Par conséquent, les patients traités par le linézolide doivent éviter de consommer de grandes quantités d'aliments ou de boissons à forte teneur en tyramine.

Une augmentation réversible de la réponse vasopressive aux agents ayant une action sympathomimétique indirecte, aux agents vasopresseurs ou aux agents dopaminergiques pourrait s'observer chez certaines personnes recevant Linezolid. On doit diminuer et régler les doses initiales des agents adrénérgiques, telles la dopamine et l'épinéphrine, de manière à obtenir la réponse désirée (voir **CONTRE-INDICATIONS**).

Une stimulation réversible de la réponse vasopressive au chlorhydrate de pseudoéphédrine (PSE) ou au chlorhydrate de phénylpropanolamine (PPA) a été observée lors de l'administration du linézolide à des sujets normotendus en santé. Aucune étude similaire n'a été menée auprès de patients hypertendus. Les études sur les interactions médicamenteuses menées auprès de sujets normotendus ont évalué les effets des agents suivants sur la tension artérielle et la fréquence cardiaque : placebo, PPA seul, PSE seul, linézolide seul, et association de linézolide à l'état d'équilibre (600 mg toutes les 12 h pendant 3 jours) à deux doses de PPA (25 mg) ou de PSE (60 mg) administrées à 4 heures d'intervalle. Aucun de ces traitements n'a eu d'effet sur la fréquence cardiaque. Les deux traitements d'association ont provoqué une élévation de la tension artérielle. Celle-ci a atteint des valeurs maximales entre 2 et 3 heures après l'administration de la deuxième dose de PPA ou de PSE et est revenue aux valeurs initiales 2 à 3 heures plus tard.

Agents sérotoninergiques : Une étude visant à évaluer l'éventuelle interaction du linézolide avec un inhibiteur du recaptage de la sérotonine (le dextrométhorphan) a été menée auprès de volontaires en bonne santé. On n'a trouvé aucune différence significative quant aux mesures pharmacodynamiques de température, à la substitution de codes, à la sédation évaluée par une infirmière, à la tension artérielle ou au pouls lorsque les patients recevaient du dextrométhorphan avec ou sans linézolide. Les effets d'autres inhibiteurs du recaptage de la sérotonine n'ont pas été étudiés. On a reçu, quoique très rarement, des rapports spontanés de syndrome sérotoninergique survenu pendant l'administration concomitante de linézolide et d'agents sérotoninergiques. Étant donné qu'il existe peu de données sur l'administration concomitante de linézolide et d'agents sérotoninergiques, les médecins doivent surveiller l'apparition de tout signe ou symptôme évocateur du syndrome sérotoninergique (p. ex., hyperpyrexie et troubles cognitifs) chez les patients recevant une telle association médicamenteuse (voir **CONTRE-INDICATIONS**).

Antibiotiques :

Aztréonam — ni la pharmacocinétique du linézolide ni celle de l'aztréonam ne sont modifiées lors de l'administration concomitante de ces 2 agents.

Gentamicine — ni la pharmacocinétique du linézolide ni celle de la gentamicine ne sont modifiées lors de l'administration concomitante de ces 2 agents.

Rifampine : L'effet de la rifampine sur la pharmacocinétique du linézolide a été étudié chez 16 volontaires adultes de sexe masculin en bonne santé qui ont reçu le linézolide à 600 mg 2 fois par jour pendant 2,5 jours, avec et sans rifampine à 600 mg 1 fois par jour pendant 8 jours. La rifampine a entraîné une diminution moyenne de la C_{max} et de l'ASC du linézolide de 21 % [IC à 90 %, 15, 27] et de 32 % [IC à 90 %, 27, 37], respectivement. On ne connaît pas le mécanisme de cette interaction ni sa signification clinique (voir **MISES EN GARDE ET PRÉCAUTIONS, Généralités**).

Antiacides : Aucune étude n'a été menée pour évaluer l'effet des antiacides et des agents chélateurs. Vu la structure chimique du linézolide, on ne s'attend pas à ce que son association à de tels agents ait une incidence sur son absorption.

Interactions médicament-aliment

On doit éviter de consommer de grandes quantités d'aliments ou de boissons riches en tyramine lorsqu'on prend Linezolid. On doit consommer moins de 100 mg de tyramine par repas. Les aliments riches en tyramine sont ceux dont les protéines ont été modifiées soit par vieillissement, fermentation, marinage ou fumage pour améliorer la saveur, comme les fromages vieillis (0 à 15 mg de tyramine par 28 g), les viandes fermentées ou séchées à l'air (0,1 à 8 mg de tyramine par 28 g), la choucroute (8 mg de tyramine par 224 g), la sauce soya (5 mg de tyramine par cuillerée à thé), la bière en fût (4 mg de tyramine par 360 mL) et le vin rouge (0 à 6 mg de tyramine par 240 mL). La teneur en tyramine des aliments riches en protéines peut augmenter s'ils sont conservés longtemps ou mal réfrigérés.

Interactions médicament-herbe médicinale

Aucune interaction n'a été établie avec des produits à base d'herbes médicinales.

Effets du médicament sur les résultats des épreuves de laboratoire

On n'a pas signalé d'interaction avec les analyses de laboratoire.

POSOLOGIE ET MODE D'ADMINISTRATION

Posologie recommandée et ajustement posologique

La posologie recommandée des comprimés de Linezolid (linézolide) dans le traitement des infections chez les adultes est décrite au tableau 7. Les doses de linézolide sont administrées toutes les 12 heures.

Tableau 7. Recommandations posologiques pour Linezolid

Infection*	Posologie et voie d'administration	Durée recommandée du traitement (jours consécutifs)
Infections à <i>Enterococcus faecium</i> résistant à la vancomycine, y compris celles qui s'accompagnent d'une bactériémie	Comprimé par voie orale dosé à 600 mg toutes les 12 h	14 à 28
Pneumonie nosocomiale	Comprimé par voie orale dosé à 600 mg toutes les 12 h	10 à 14
Infections compliquées de la peau et des annexes cutanées : a) à l'exception des infections du pied diabétique b) infections du pied diabétique sans menace d'amputation ni ostéomyélite	Comprimé par voie orale dosé à 600 mg toutes les 12 h Comprimé par voie orale dosé à 600 mg toutes les 12 h	10 à 14 14 à 28
Pneumonie extra-hospitalière, y compris les cas s'accompagnant d'une bactériémie	Comprimé par voie orale dosé à 600 mg toutes les 12 h	10 à 14

* Due aux agents pathogènes désignés (voir **INDICATIONS ET USAGE CLINIQUE**)

En cas d'infection à SARM, Linezolid doit être administré à raison de 600 mg toutes les 12 heures.

Lors d'essais cliniques comparatifs, la durée du traitement définie par le protocole pour toutes les infections a varié de 7 à 28 jours. La durée totale du traitement a été déterminée par le médecin traitant en fonction du foyer et de la gravité de l'infection, ainsi que de la réponse du patient.

Aucun réglage de la dose n'est nécessaire lors du passage de la voie intraveineuse à la voie orale. Les patients dont le traitement est instauré par linézolide en injection intraveineuse peuvent passer aux comprimés de Linezolid lorsque le médecin juge qu'une telle démarche est indiquée sur le plan clinique.

Linezolid peut être pris avec ou sans aliments.

Dose oubliée

En cas d'oubli d'une dose, le patient doit la prendre dès que possible. Toutefois, s'il est presque l'heure de prendre la dose suivante, il convient d'omettre la dose oubliée et de reprendre l'horaire habituel des prises. Il ne faut pas doubler la dose pour compenser une dose oubliée.

REMARQUE : PANDA Pharmaceuticals Inc. ne commercialise que Linezolid, comprimés dosés à 600 mg linézolide.

SURDOSAGE

Dans les cas de surdosage, une intervention de soutien est conseillée, avec maintien de la filtration glomérulaire. L'hémodialyse peut accélérer l'élimination du linézolide. Lors d'un essai clinique de phase I, environ 30 % d'une dose de linézolide ont été éliminés pendant une séance d'hémodialyse de 3 heures commençant 3 heures après l'administration de la dose de linézolide. On ne dispose d'aucune donnée sur l'élimination du linézolide par dialyse péritonéale ou hémoperfusion. Les signes cliniques de toxicité aiguë chez les animaux ont été l'ataxie et une diminution de l'activité chez les rats et des vomissements et des tremblements chez les chiens traités par, respectivement, 3000 mg/kg/jour et 2000 mg/kg/jour.

Communiquez avec le centre antipoison de votre région pour obtenir de l'information sur le traitement des cas présumés de surdosage.

MODE D'ACTION ET PHARMACOLOGIE CLINIQUE

Mode d'action

Le linézolide est une molécule de synthèse appartenant à une nouvelle classe d'antibiotiques, les oxazolidinones, qui possède une activité *in vitro* contre les bactéries à Gram positif aérobies, certaines bactéries à Gram négatif et les microorganismes anaérobies. Le linézolide inhibe la synthèse protéique bactérienne par un mode d'action unique. Le linézolide se lie à certains sites de l'ARN ribosomique (ARNr) 23S bactérien de la sous-unité 50S et empêche la formation du complexe d'initiation 70S, qui est essentiel au processus de traduction de l'ARNm bactérien. Le mode d'action du linézolide (oxazolidinones) diffère de celui des autres classes d'antibiotiques (p. ex., aminosides, bêta-lactamines, antagonistes de l'acide folique, glycopeptides, lincosamides, quinolones, rifamycines, streptogramines, tétracyclines, chloramphénicol). Une résistance croisée entre le linézolide et les classes d'antibiotiques mentionnées précédemment est donc improbable. Le linézolide est actif contre certaines bactéries à Gram positif sensibles ou résistantes à ces antibiotiques. Les tests *in vitro* ont montré que la

résistance au linézolide se développe lentement par des mutations à étapes multiples de l'ARNr 23S et survient à une fréquence de 1×10^{-9} à 1×10^{-11} .

Pharmacocinétique

Les valeurs moyennes des paramètres pharmacocinétiques du linézolide après l'administration de doses orales et intraveineuses uniques et multiples à des adultes sont résumées au tableau 8. Les concentrations plasmatiques de linézolide à l'état d'équilibre après l'administration orale de 600 mg toutes les 12 heures sont illustrées à la figure 1.

Tableau 8. Paramètres pharmacocinétiques moyens (écart-type) de Linezolid chez les adultes

Dose de Linezolid	C_{max} (µg/mL)	C_{min} (µg/mL)	T_{max} (h)	ASC* (µg • h/mL)	t_{1/2} (h)	CL (mL/min)
Comprimés à 600 mg dose unique	12,70 (3,96)	---	1,28 (0,66)	91,40 (39,30)	4,26 (1,65)	127 (48)
	21,20 (5,78)	6,15 (2,94)	1,03 (0,62)	138,00 (42,10)	5,40 (2,06)	80 (29)
2 doses par jour						

* ASC pour une dose unique = $ASC_{0-\infty}$; pour des doses multiples = $ASC_{0-\tau}$

C_{max} = concentration plasmatique maximum; C_{min} = concentration plasmatique minimum; T_{max} = délai d'atteinte de C_{max}; ASC = aire sous la courbe concentration-temps; t_{1/2} = demi-vie d'élimination; CL = clairance systémique

La concentration plasmatique minimale moyenne (C_{min}) à l'état d'équilibre après l'administration orale de 600 mg de linézolide toutes les 12 heures a été de 6,15 mcg/mL et la concentration maximale moyenne correspondante (C_{max}) a été de 21,2 mcg/mL. Ces résultats indiquent qu'avec de tels schémas posologiques, la C_{min} est proche ou au-dessus de la CMI₉₀ la plus élevée (4 mcg/mL) établie pour les microorganismes ciblés.

REMARQUE : PANDA Pharmaceuticals Inc. ne commercialise que Linezolid, comprimés dosés à 600 mg de linézolide

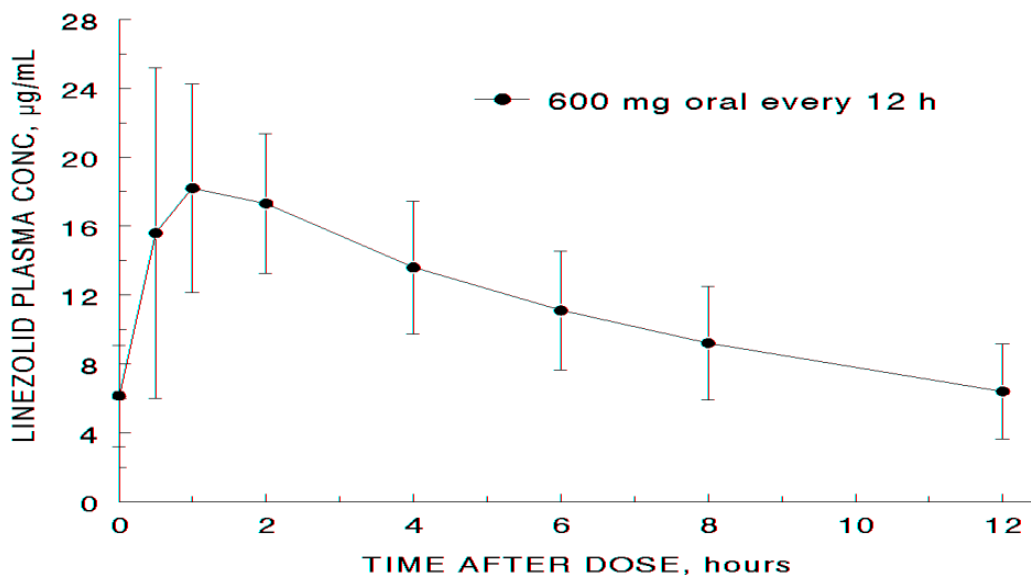


Figure 1. Concentrations plasmatiques de Linezolid à l'état d'équilibre après l'administration orale de 600 mg (comprimés) toutes les 12 heures à des adultes en bonne santé (moyenne ± écart-type, n = 16)

Absorption : Linezolid est rapidement et considérablement absorbé après son administration par voie orale. Comme on le voit à la figure 1, les concentrations plasmatiques maximales sont atteintes entre 1 et 2 heures environ après la prise, et la biodisponibilité absolue est d'environ 100 %. C'est pourquoi le linézolide peut être administré par voie orale ou intraveineuse sans réglage de la dose.

Linezolid peut être administré sans égard au moment des repas. Lorsque le linézolide est pris avec des aliments riches en matières grasses, le T_{max} augmente de 1,5 à 2,2 heures et la C_{max} diminue d'environ 17 %. Cependant, l'exposition totale mesurée d'après les valeurs de l' $ASC_{0-\infty}$ ne s'en trouve pas modifiée.

Distribution : Les études pharmacocinétiques chez les animaux et les humains ont démontré que le linézolide se distribue facilement dans les tissus bien irrigués. La liaison du linézolide aux protéines plasmatiques est d'environ 31 % et ne dépend pas de la concentration. Le volume de distribution du linézolide à l'état d'équilibre a été en moyenne de 40 à 50 litres chez des volontaires adultes en bonne santé.

On a déterminé la concentration de linézolide dans divers liquides organiques chez un faible nombre de volontaires au cours d'études de phase I après l'administration de doses multiples de linézolide. Le rapport des concentrations salive sur plasma du linézolide était de 1,2 à 1 et le rapport sueur sur plasma était de 0,55 à 1. Le rapport était de 4,5 à 1 pour le liquide du revêtement épithélial, et de 0,15 à 1 pour les cellules alvéolaires des poumons lorsqu'il était mesuré à la C_{max} à l'état d'équilibre. Lors d'une étude de faible envergure menée auprès de sujets porteurs de dérivations ventriculo-péritonéales dont les méninges n'étaient pas enflammées, le rapport liquide céphalorachidien-plasma du linézolide à la C_{max} était de 0,7 à 1 après l'administration de doses multiples de linézolide.

Métabolisme : Linezolid est principalement métabolisé par oxydation chimique du cycle morpholine, ce qui produit 2 métabolites inactifs à cycle ouvert portant une fonction acide carboxylique : un acide amino-éthoxy-acétique (métabolite A) et un métabolite hydroxy-éthyl-glycine (métabolite B). La formation du métabolite B est médiée par un mécanisme d'oxydation chimique non enzymatique *in vitro*. Chez le rat, le linézolide ne stimule pas le cytochrome P450 (CYP); des études *in vitro* ont démontré que le linézolide n'est pas métabolisé par le

cytochrome P450 chez l'humain dans une proportion décelable et qu'il n'inhibe pas l'action des isoformes cliniquement significatives de ce dernier (1A2, 2C9, 2C19, 2D6, 2E1, 3A4).

L'absence d'effet du linézolide sur le CYP2C9 a été démontrée lors d'une étude chez des volontaires en bonne santé au cours de laquelle la warfarine servait de témoin métabolique.

Excrétion : La clairance non rénale compte pour environ 65 % de la clairance totale du linézolide. À l'état d'équilibre, environ 30 % de la dose se retrouvent dans l'urine sous forme inchangée; 40 % de la dose sont excrétés sous forme de métabolite B et 10 %, sous forme de métabolite A. La clairance rénale du linézolide est faible (en moyenne 40 mL/min) et porte à croire à une réabsorption tubulaire nette. Le linézolide n'est pratiquement pas excrété sous forme intacte dans les selles, alors qu'environ 6 % de la dose Y apparaissent sous forme de métabolite B et 3 %, sous forme de métabolite A.

On a observé une clairance légèrement non linéaire après l'administration de doses croissantes de linézolide, ce qui semble dû à la faible clairance rénale et non rénale du linézolide aux concentrations plus élevées. Toutefois, la différence de clairance était faible et ne s'est pas reflétée dans la demi-vie d'élimination apparente.

Populations particulières et états pathologiques

Enfants : Il existe actuellement peu de données sur la pharmacocinétique du linézolide après l'administration de doses multiples à des enfants de tous âges. On ne possède pas suffisamment de données sur l'innocuité et l'efficacité du linézolide chez les enfants et les adolescents (< 18 ans). Il faudra effectuer d'autres études pour énoncer des recommandations posologiques sûres et efficaces.

Les études pharmacocinétiques indiquent qu'après l'administration de doses uniques ou multiples à des enfants (de 1 semaine à < 12 ans), la clairance du linézolide (selon le poids corporel en kg) était plus grande chez les enfants que chez les adultes, mais diminuait avec l'âge.

Chez les enfants d'une semaine à < 12 ans, l'administration quotidienne de 10 mg/kg toutes les 8 heures a donné des expositions proches de celles atteintes avec une posologie de 600 mg, 2 fois par jour, chez les adultes.

Chez les nouveau-nés allant jusqu'à 1 semaine, la clairance systémique du linézolide (selon le poids corporel en kg) augmente rapidement durant la première semaine de vie. Par conséquent, si on administre quotidiennement 10 mg/kg toutes les 8 heures à des nouveau-nés, l'exposition systémique sera la plus importante le premier jour après la naissance. Toutefois, on ne s'attend pas à une accumulation excessive avec ce schéma posologique durant la première semaine de vie, puisque la clairance augmente rapidement durant cette période.

Chez les adolescents (de ≥ 12 à < 18 ans), les données pharmacocinétiques du linézolide ont été semblables à celles observées chez les adultes, après l'administration d'une dose de 600 mg. Par conséquent, les adolescents qui reçoivent quotidiennement 600 mg toutes les 12 heures auront une exposition similaire à celle notée chez les adultes recevant la même dose.

Patients âgés : La pharmacocinétique du linézolide n'est pas modifiée de façon significative chez les personnes âgées (65 ans ou plus). C'est pourquoi aucun réglage de la dose redressement chez les patients âgés.

Sexe : Le volume de distribution du linézolide est légèrement plus faible chez les femmes. Les concentrations plasmatiques sont plus élevées chez les femmes que chez les hommes, ce qui s'explique en partie par les différences de poids corporel. Après l'administration d'une dose de 600 mg, la clairance moyenne orale est

d'environ 38 % plus faible chez les femmes que chez les hommes. Cependant, il n'y a pas de différence significative de la constante apparente moyenne de la vitesse d'élimination ou de la demi-vie entre les 2 sexes. Ainsi, on ne s'attend pas à ce que l'exposition au médicament chez les femmes augmente considérablement au-delà des valeurs qu'on sait bien tolérées. C'est pourquoi un réglage de la dose en fonction du sexe n'est pas requis.

Race : La clairance totale du linézolide n'est pas influencée par la race. C'est pourquoi un réglage de la dose en fonction de la race n'est pas requis.

Insuffisance hépatique : La pharmacocinétique du linézolide n'est pas modifiée chez les patients (n = 7) atteints d'insuffisance hépatique d'intensité légère à modérée (classe A ou B de Child-Pugh). D'après l'information dont nous disposons, aucun réglage de la dose n'est recommandé dans les cas d'insuffisance hépatique légère à modérée. La pharmacocinétique du linézolide en présence d'insuffisance hépatique grave n'a pas été évaluée.

Insuffisance rénale : La pharmacocinétique de la molécule mère (le linézolide) n'est pas modifiée en présence d'insuffisance rénale, quel qu'en soit le degré. Cependant, les 2 principaux métabolites du linézolide peuvent s'accumuler chez les patients atteints d'insuffisance rénale, l'accumulation étant proportionnelle à la gravité du dysfonctionnement rénal (voir le tableau 9). La signification clinique de l'accumulation de ces 2 métabolites n'a pas été déterminée chez des patients présentant une insuffisance rénale grave. Étant donné que des concentrations plasmatiques similaires de linézolide sont atteintes indépendamment de la fonction rénale, on ne recommande aucun réglage de la dose en présence d'insuffisance rénale. Mais vu l'absence d'information sur la signification clinique de l'accumulation des principaux métabolites, la décision d'administrer du linézolide aux patients atteints d'insuffisance rénale doit être prise à la lumière des risques associés à l'accumulation de ces métabolites. Le linézolide et ses 2 métabolites sont éliminés par la dialyse. Nous ne disposons d'aucune information sur l'effet de la dialyse péritonéale sur la pharmacocinétique du linézolide. Environ 30 % d'une dose ont été éliminés en une séance de dialyse de 3 heures ayant débuté 3 heures après l'administration de la dose de linézolide. Le linézolide doit donc être administré après l'hémodialyse.

Tableau 9. ASC et demi-vies d'élimination moyennes (écart-type) du linézolide et des métabolites A et B après l'administration orale d'une dose unique de 600 mg de linézolide à des patients adultes présentant divers degrés d'insuffisance rénale

Paramètre	Sujets en bonne santé Sujets CL _{cr} > 80 mL/min	Insuffisance rénale modérée 30 < CL _{cr} < 80 mL/min	Insuffisance rénale grave 10 < CL _{cr} < 30 mL/min	Patients dialysés	
				Hors dialyse*	Pendant la dialyse
Linezolid					
ASC _{0-∞} , mcg h/mL	110 (22)	128 (53)	127 (66)	141 (45)	83 (23)
t _{1/2} , heures	6,4 (2,2)	6,1 (1,7)	7,1 (3,7)	8,4 (2,7)	7,0 (1,8)
Métabolite A					
ASC ₀₋₄₈ , mcg h/mL	7,6 (1,9)	11,7 (4,3)	56,5 (30,6)	185 (124)	68,8 (23,9)
t _{1/2} , heures	6,3 (2,1)	6,6 (2,3)	9,0 (4,6)	S.O.	S.O.
Métabolite B					
ASC ₀₋₄₈ , mcg h/mL	30,5 (6,2)	51,1 (38,5)	203 (92)	467 (102)	239 (44)
t _{1/2} , heures	6,6 (2,7)	9,9 (7,4)	11,0 (3,9)	S.O.	S.O.

* entre les séances d'hémodialyse

S.O. = Sans objet

STABILITÉ ET CONSERVATION

Conserver les comprimés de Linezolid à une température ambiante contrôlée, entre 15 °C et 30 °C.

PRÉSENTATION, COMPOSITION ET CONDITIONNEMENT

Comprimés de Linezolid

Les comprimés de Linezolid sont dosés à 600 mg; ce sont des comprimés pelliculés blancs à blanc cassé, ovales, portant l'impression « **AI006** » d'un côté et lisse de l'autre côté; ils sont disponibles en flacons de 10, 14, 20, 24, 30, 50, et 60 comprimés ainsi qu'en boîte de 3 plaquettes thermoformées de 10 comprimés.

Les comprimés de Linezolid contiennent les ingrédients inactifs suivants : cellulose microcristalline, croscarmellose sodique, povidone, alcool isopropylique, silice hydratée colloïdale, stéarate de magnésium, hypromellose, éthyl cellulose, diéthyl phtalate, talc, dioxyde de titane et dichlorométhane.

PARTIE II : RENSEIGNEMENTS SCIENTIFIQUES

RENSEIGNEMENTS PHARMACEUTIQUES

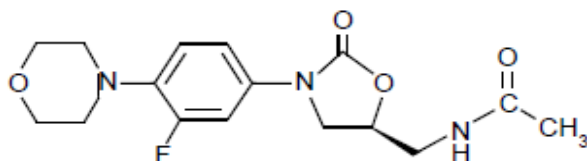
Substance pharmaceutique

Dénomination commune : linézolide

Nom chimique : (S)-N-[[3-[3-Fluoro-4-(4-morpholinyl)phényl]-2-oxo-5-oxazolidinyl] méthyl]-acétamide.

Formule moléculaire et
masse moléculaire : C₁₆H₂₀FN₃O₄,
337,35 g/mol

Formule développée :



Propriétés physicochimiques :

Aspect physique : Solide dont la couleur varie du blanc au blanc crème

Solubilité : Légèrement soluble dans l'éthanol, l'acétate d'éthyle et l'eau

Valeurs pKa et pH : Le pKa calculé est de 1,8 et a été déterminé à partir de données de solubilité en fonction du pH et confirmé par résonance magnétique nucléaire (RMN) du proton. Ce pKa indique que le linézolide n'est pas ionisé dans un milieu aqueux de pH supérieur à 4.

Coefficient de partition : 3,5 (logPC = 0,55) dans tampons aqueux (I = 0,1 M) et n-octanol indépendant du pH lorsque ce dernier se situe entre 3 et 9

Plage de fusion : 178,0 °C à 182,0 °C

ESSAIS CLINIQUES

Études comparatives de biodisponibilité

Une étude randomisée à double insu, croisée, à deux séquences, deux traitements, deux périodes de bioéquivalence d'une dose unique de Linezolid (linézolide), comprimés dosés à 600 mg (PANDA Pharmaceuticals Inc.) et

PrZYVOXAM® (linézolide), comprimés dosés à 600 mg (Pfizer Canada Inc.) a été menée auprès de 33 hommes, adultes volontaires en bonne santé, à jeun. Un résumé des données de biodisponibilité est présenté ci-dessous,

Linézolide (1 x 600 mg) À partir des données mesurées Moyenne géométrique Moyenne arithmétique (% CV)				
Paramètre	Test*	Référence†	% du rapport des moyennes géométriques	Intervalle de confiance à 90 %
ASC _{0-t} (ng*h/mL)	153 749,8 156 203,5 (18,2)	155 022,8 158 143,5 (20,5)	99,2	95,5 à 103,0
ASC ₁ (ng*h/mL)	157 772,7 160 546,5 (19,4)	157 759,9 160 971,3 (20,8)	100,0	96,4 à 103,8
C _{max} (ng/mL)	16 719,4 17 113,1 (22,8)	14 777,3 14 976,3 (16,9)	113,1	107,1 à 119,5
T _{max} § (h)	1,0 (0,3 à 3,0)	1,3 (0,5 à 4,0)		
T _{1/2} ^e (h)	6,8 (20,2)	6,9 (20,9)		

* Linezolid (linézolide) comprimés dosés à 600 mg (PANDA Pharmaceuticals Inc.)

† Les comprimés de PrZYVOXAM®(linézolide) dosés à 600 mg (Pfizer Canada inc.) ont été achetés au Canada

§ Exprimé sous forme de médiane (plage) uniquement

^e Exprimé sous forme de moyenne arithmétique (% du coefficient de variation [CV] uniquement)

Des études cliniques ont été menées afin d'établir l'innocuité et l'efficacité du linézolide chez les adultes pour le traitement des infections décrites dans la section **INDICATIONS ET USAGE CLINIQUE**. Toutefois, la présente section ne fournit des données que sur l'indication relative aux infections à *Enterococcus faecium* résistant à la vancomycine (EFRV) et aux infections compliquées de la peau et des annexes cutanées — infections du pied diabétique uniquement.

Infections à entérocoques résistant à la vancomycine

Lors de la visite de vérification de l'efficacité du traitement, les patients présentant des infections à *Enterococcus faecium* résistant à la vancomycine (EFRV) ont affiché les taux de réponse suivants pour la population présentée (tableau 10) :

Tableau 10. Taux de guérison clinique lors de la visite de vérification de l'efficacité du traitement chez les patients présentant des infections à EFRV (données regroupées pour les cas d'EFRV)*

Source d'infection	Population en intention de traiter n/N (%)	Population évaluable sur le plan clinique n/N (%)	Population évaluable sur le plan microbiologique n/N (%)
Infection intra-abdominale	31/34 (91,2)	30/32 (93,8)	30/32 (93,8)
Péritonite @	13/15 (86,7)	13/14 (92,9)	13/14 (92,9)

Infection abdominale @+	18/19 (94,7)	17/18 (94,4)	17/18 (94,4)
Infection de la peau et des annexes cutanées	14/19 (73,7)	13/15 (86,7)	12/14 (85,7)
Infection des voies urinaires	12/18 (66,7)	10/11 (90,9)	9/10 (90,0)
Pneumonie	3/5 (60,0)	3/3 (100,0)	3/3 (100,0)
Bactériémie d'origine inconnue	16/22 (72,7)	15/20 (75,0)	12/17 (70,6)
Bactériémie associée à un foyer quelconque	28/32 (87,5)	25/26 (96,2)	24/25 (96,0)
Tous sites confondus++	98/123 (79,7)	85/95 (89,5)	79/89 (88,8)

* Patients recevant 600 mg x2/jour uniquement

@ Sous-groupe d'infection intra-abdominale

+ incluant abcès abdominaux, infections abdominales/intra-abdominales et infections pelviennes

++ Tous les patients indépendamment de la source de l'infection

Infections compliquées de la peau et des annexes cutanées — infections du pied diabétique

Données démographiques et protocole de l'essai

Tableau 11. Résumé des données démographiques et du protocole de l'étude 113 (emploi du linézolide dans le traitement d'adultes diabétiques souffrant d'infections compliquées de la peau et des annexes cutanées documentées sur le plan clinique [« infections du pied diabétique »])

N° de l'étude	Type d'étude	Posologie, voie d'administration et durée du traitement*	Nombre de patients à l'étude (intention de traiter)	Âge moyen (min.-max.)	Sexe (pourcentage hommes/femmes)
766-INF-0026-113	Étude randomisée (rapport de 2/1), multicentrique, en ouvert, contre agent comparateur	Linézolide par voie i.v. ou orale – 600 mg 2 fois/j, 7 à 28 jours consécutifs	241	63 (30 à 86)	71/29
		Ampicilline/sulbactam par voie i.v. (1,5 à 3 g 4 fois/j) ou amoxicilline/acide clavulanique par voie i.v. (500 mg à 2 g 4 fois/j) ou par voie orale (500 à 875 mg 3 fois/j ou 2 fois/j) 7 à 28 jours consécutifs	120	62 (28 à 88)	71,7/28,3

* Les patients du groupe de référence pouvaient également recevoir la vancomycine par voie i.v. à raison de 1 g toutes les 12 heures si on isolait des souches de SARM dans leur infection du pied. Les patients des 2 groupes chez qui on a isolé des bacilles à Gram négatif dans le foyer d'infection pouvaient en outre recevoir de l'aztréonam par voie i.v. (de 1 à 2 g toutes les 8 à 12 heures). Tous les patients étaient admissibles aux mesures d'appoint habituellement jugées nécessaires en présence d'infections du pied diabétique, notamment le débridement de la plaie et la réduction de la pression au siège de l'infection; la plupart d'entre eux ont d'ailleurs reçu de tels soins.

Caractéristiques démographiques : Les groupes de traitement étaient semblables relativement à l'âge, au poids, à la race, au sexe et à l'origine ethnique. Dans chaque groupe de traitement, la majorité des patients diabétiques étaient des hommes de race blanche âgés de plus de 45 ans.

Résultats de l'étude

Tableau 12. Taux de guérison clinique lors de la visite de vérification de l'efficacité du traitement chez les populations ITT, MITT, CE et ME de l'étude 113 (emploi du linézolide dans le traitement d'adultes diabétiques souffrant d'infections compliquées de la peau et des annexes cutanées, documentées sur le plan clinique [« infections du pied diabétique »])

Paramètres	Population étudiée	Évaluation	Linezolid N = 241 n (%)*	Agent de comparaison N (%)* n (%)*	IC à 95 % §
Issue clinique (taux de guérison clinique lors de la visite de suivi [vérification de l'efficacité du traitement])	ITT	Réussite (cas guéris)	165 (81,3)	77 (71,3)	-0,1, 20,1
		Nombre de patients évalués¶	203 (100)	108 (100)	
		Total	239	119	
	MITT	Réussite (cas guéris)	124 (79,5)	61 (70,9)	-2,9, 20,1
		Nombre de patients évalués¶	156 (100)	86 (100)	
		Total	180	92	
	CE	Réussite (cas guéris)	159 (82,8)	74 (73,3)	-0,6, 19,7
		Nombre de patients évalués¶	192 (100)	101 (100)	
		Total	212	105	
	ME	Réussite (cas guéris)	119 (81,0)	36 (66,7)	0,2, 28,4
		Nombre de patients évalués¶	147 (100)	54 (100)	
		Total	161	55	

Abréviations : ITT = population en intention de traiter; MITT = population en intention de traiter modifiée; CE = population évaluable sur le plan clinique; ME = population évaluable sur le plan microbiologique

* Tous les pourcentages se fondent sur le nombre de patients évalués.

§ Intervalle de confiance relatif à la différence entre les taux de guérison issus d'une approximation des valeurs normales, exprimés en pourcentage

¶ Exclut les patients dont l'issue est indéterminée ou inconnue.

Le tableau 13 présente les taux de guérison observés chez les patients évaluables sur le plan microbiologique, classés selon l'agent pathogène en cause.

Tableau 13. Taux de guérison à la visite de vérification de l'efficacité du traitement chez des adultes diabétiques souffrant d'infections du pied diabétique évaluable sur le plan microbiologique (Étude 113 : emploi du linézolide dans le traitement d'adultes diabétiques souffrant d'infections compliquées de la peau et des annexes cutanées documentées sur le plan clinique [« infections du pied diabétique »])

Agent pathogène	Cas guéris	
	Linezolid n/N (%)	Agent de comparaison n/N (%)
<i>Staphylococcus aureus</i>	49/64 (77)	20/30 (67)
<i>S. aureus</i> résistant à la méthicilline	12/17 (71)	2/3 (67)
<i>Streptococcus agalactiae</i>	25/30 (83)	9/17 (53)
<i>Streptococcus pyogenes</i>	2/2 (100)	--

PHARMACOLOGIE DÉTAILLÉE

Pharmacologie animale

On a étudié le linézolide dans des modèles animaux *in vitro* et *in vivo* pour en évaluer l'efficacité et la marge d'innocuité. Les profils pharmacocinétiques obtenus après administration intraveineuse et orale sont semblables en raison d'une biodisponibilité orale de 100 %.

Chez les animaux, on a étudié les propriétés pharmacologiques générales du linézolide pour évaluer ses effets sur les principaux systèmes physiologiques.

Effets sur le système nerveux central

On n'a noté aucun effet biologique pertinent jusqu'à une dose orale unique de 100 mg/kg lors des épreuves d'observation fonctionnelle menées chez le rat. À une dose intraveineuse unique de 125 mg/kg, on a noté des baisses modérées des paramètres d'activité et d'excrétion urinaire et fécale chez la femelle 5 minutes après l'administration de la dose, ainsi qu'une hausse de l'excrétion urinaire chez la femelle 3 heures après l'administration de la dose.

Effets cardiovasculaires

Des doses intraveineuses de 10 ou de 30 mg/kg de linézolide chez le chien anesthésié n'ont produit aucun effet cardiovasculaire ou respiratoire significatif.

Effets digestifs et rénaux

Les effets digestifs du linézolide chez le rat se sont limités à une réduction de la vidange gastrique à des doses orales uniques de 62,5 et de 100 mg/kg. Lors de l'administration du produit par voie intraveineuse, on a noté une réduction de la sécrétion gastrique et de la vidange gastrique à une dose de 125 mg/kg. On n'a observé aucun effet sur le volume ni sur l'excrétion urinaire de sodium, de potassium ou de chlorures à des doses intraveineuses allant jusqu'à 125 mg/kg; on a observé des augmentations de la consommation d'eau chez des femelles à des

doses intraveineuses de 30 et de 125 mg/kg. On n'a pas observé d'effets sur la contraction intestinale lors d'études sur l'iléon isolé du cobaye.

Inhibition de la monoamine-oxydase (MAO)

Des études *in vitro* ont montré que le linézolide est un inhibiteur faible et réversible (compétitif) de la MAO humaine A et B; les valeurs de la constante K_i étaient, respectivement, de 56 mcM et de 0,71 mcM. Les principaux métabolites ont une affinité réduite pour la MAO A et B, ainsi qu'une cinétique réversible.

De fortes doses orales de tyramine cristalline, administrées en concomitance avec des doses orales de 50 mg/kg de linézolide, ont été requises pour augmenter la tension artérielle dans un modèle de rat.

L'administration orale de pseudoéphédrine et de phénylpropanolamine à raison de 3 fois la dose clinique recommandée n'a pas produit de réponse vasopressive pertinente sur le plan clinique chez le chien conscient ayant d'abord reçu un traitement par le linézolide.

Le linézolide s'est avéré un inhibiteur faible du renouvellement de la sérotonine et de la dopamine chez le rat conscient. L'ampleur des changements produits par des doses élevées de linézolide a été faible, comparativement à ce qu'on a observé avec la clorgyline, un inhibiteur irréversible de la MAO.

On a déterminé les effets physiologiques et comportementaux du linézolide dans un modèle syndrome sérotoninergique du lapin. À la dose de 150 mg/kg, le linézolide n'a pas produit d'hyperthermie en présence d'une provocation à la mépéridine, contrairement au témoin positif, la clorgyline.

MICROBIOLOGIE

Le linézolide appartient à une classe relativement nouvelle d'antimicrobiens qui possède un mode d'action unique d'inhibition de la synthèse protéique bactérienne. Le linézolide cible la phase de départ de la traduction bactérienne en empêchant la formation d'un complexe de démarrage 70S fonctionnel. L'action du linézolide est distincte de celle des autres inhibiteurs de la synthèse protéique qui inhibent l'élongation ou la terminaison. On n'a observé aucune inhibition de la traduction dans les ribosomes eucaryotes, dans un système de traduction acellulaire chez les mammifères.

Le linézolide s'est révélé actif *in vitro* contre la plupart des isolats des microorganismes énumérés au tableau 15.

Tableau 14. Activité *in vitro* du linézolide contre les microorganismes à Gram positif aérobies et facultatifs

Microorganisme	Nombre d'études	Nombre d'isolats	Moyenne pondérée	
			CMI ₅₀	CMI ₉₀
<i>Staphylococcus aureus</i> (sensible à la méthicilline)	9	916	1,8	2,5
<i>Staphylococcus aureus</i> (résistant à la méthicilline)	9	973	1,7	3,2
<i>Staphylococcus epidermidis</i> (sensible à la méthicilline)	6	183	1,3	2,4
<i>Staphylococcus epidermidis</i> (résistant à la méthicilline)	6	216	1,2	2,1
<i>Enterococcus faecalis</i> (sensible à la vancomycine)	4	476	1,2	2,0
<i>Enterococcus faecalis</i> (résistant à la vancomycine)	7	148	1,7	3,1
<i>Enterococcus faecium</i> (sensible à la vancomycine)	4	68	1,9	2,0

<i>Enterococcus faecium</i> (résistant à la vancomycine)	6	252	1,3	2,4
<i>Streptococcus pneumoniae</i> (sensible à la pénicilline)	5	303	0,6	1,0
<i>Streptococcus pneumoniae</i> (résistance intermédiaire à la pénicilline)	4	242	0,6	1,0
<i>Streptococcus pneumoniae</i> (résistant à la pénicilline)	6	266	0,6	0,9
<i>Streptococcus agalactiae</i>	2	164	1,9	2,0
<i>Streptococcus pyogenes</i>	3	182	1,1	2,2

Les données *in vitro* suivantes sont disponibles, mais leur portée clinique est inconnue. Au moins 90 % des microorganismes suivants affichent une concentration minimale inhibitrice (CMI) *in vitro* inférieure ou égale au seuil de sensibilité défini pour le linézolide. Toutefois, on n'a pas établi l'innocuité et l'efficacité du linézolide dans le traitement des infections cliniques causées par ces microorganismes au cours d'essais cliniques comparatifs rigoureux.

Microorganismes à Gram positif aérobies et facultatifs

Corynebacterium jeikeium

Enterococcus casseliflavus

Enterococcus gallinarum

Listeria monocytogenes

Staphylococcus aureus (souches de résistance intermédiaire à la vancomycine)

Staphylococcus haemolyticus

Staphylococcus lugdunensis

Streptococcus intermedius

Streptocoques du groupe *viridans*

Streptocoques du groupe C

Streptocoques du groupe G

Microorganismes à Gram négatif aérobies et facultatifs

Pasteurella canis

Pasteurella multocida

Microorganismes anaérobies

Peptostreptococcus anaerobius

« Autres » microorganismes

Chlamydia pneumoniae

Lors d'essais cliniques, une résistance au linézolide s'est manifestée chez 6 patients infectés par *E. faecium* (4 patients ont reçu 200 mg toutes les 12 h, soit moins que la dose recommandée, et 2 patients ont reçu 600 mg toutes les 12 h). Dans le cadre d'un programme d'usage à fins humanitaires, la résistance au linézolide s'est manifestée chez 8 patients infectés par *E. faecium* et chez 1 patient infecté par *E. faecalis*. Tous les patients avaient soit des prothèses en place ou des abcès non drainés. La résistance au linézolide survient *in vitro* à une fréquence de 1×10^{-9} à 1×10^{-11} . Des études *in vitro* ont montré que des mutations ponctuelles dans l'ARN ribosomique 23S sont associées à la résistance au linézolide. On n'a pas observé de résistance au linézolide au cours d'essais cliniques menés auprès de patients infectés par des bactéries du genre *Staphylococcus* ou du genre *Streptococcus*, notamment *S. pneumoniae*.

Épreuves de sensibilité

REMARQUE : Les épreuves de sensibilité par méthodes de dilution exigent l'emploi de linézolide en poudre pour antibiogramme.

Lorsqu'ils sont disponibles, les résultats de l'épreuve de sensibilité *in vitro* relative aux antimicrobiens utilisés dans les hôpitaux résidents doivent être fournis au médecin sous forme de rapports périodiques qui décrivent le tableau de sensibilité des agents pathogènes nosocomiaux et extra-hospitaliers. Ces rapports aideront le médecin à choisir l'antimicrobien le plus efficace.

Techniques de dilution : des méthodes quantitatives servent à déterminer les concentrations minimales inhibitrices (CMI) antimicrobiennes. Ces CMI fournissent une estimation de la sensibilité des bactéries aux agents antimicrobiens. Les CMI doivent être déterminées à l'aide d'un procédé normalisé, c'est-à-dire par une méthode de dilution (bouillon ou gélose) ou l'équivalent, au moyen de concentrations normalisées d'inoculum et de linézolide en poudre. Les CMI doivent être interprétées selon les critères fournis au tableau 15.

Tableau 15. Critères d'interprétation de la sensibilité au linézolide

Agent pathogène	Critères d'interprétation de la sensibilité					
	Concentrations minimales inhibitrices (CMI en µg/mL)			Diffusion en gélose (Diamètres de zone en mm)		
	S	I	R	S	I	R
Genre <i>Enterococcus</i>	≤ 2	4	≥ 8	≥ 23	21 à 22	≤ 20
Genre <i>Staphylococcus</i> ^a	≤ 4	---	---	≥ 21	---	---
<i>Streptococcus pneumoniae</i> ^a	≤ 2 ^b	---	---	≥ 21 ^c	---	---
Genre <i>Streptococcus</i> , sauf <i>S. pneumoniae</i> ^a	≤ 2 ^b	---	---	≥ 21 ^c	---	---

a L'absence actuelle de données sur les souches résistantes empêche de définir toute catégorie autre que « sensible ». Les souches dont les résultats d'épreuve suggèrent l'absence de sensibilité doivent être testées de nouveau et, si le résultat est confirmé, l'isolat doit être soumis à un laboratoire de référence qui effectuera des tests plus poussés.

b Les normes d'interprétation relatives à *S. pneumoniae* et au genre *Streptococcus*, sauf *S. pneumoniae*, ne s'appliquent qu'aux tests effectués par microdilution en bouillon utilisant un bouillon de Mueller-Hinton, ajusté par cation avec 2 à 5 % de sang lysé de cheval, inoculé d'une suspension de colonie par méthode directe et incubé à l'air ambiant à 35 °C pendant 20 à 24 heures.

c Ces normes d'interprétation de diamètre de zone ne s'appliquent qu'aux tests effectués par microdilution en bouillon utilisant un bouillon de Mueller-Hinton supplémenté de 5 % de sang défibriné de mouton inoculé d'une suspension de colonie par méthode directe et incubé dans le CO₂ à 5 % à 35 °C pendant 20 à 24 heures.

Techniques de diffusion : Les méthodes quantitatives qui exigent la mesure de diamètres de zone donnent aussi des estimations reproductibles de la sensibilité des bactéries aux agents antimicrobiens. L'une de ces techniques exige l'emploi de concentrations d'inoculum normalisées. Cette méthode permet d'évaluer la sensibilité des microorganismes au linézolide au moyen de disques de papier imprégnés de 30 µg de linézolide. Les critères d'interprétation de la diffusion en gélose sont présentés au tableau 15.

Techniques anaérobies : Dans le cas de bactéries anaérobies, la sensibilité au linézolide selon la CMI peut être déterminée à l'aide d'épreuves normalisées. Les critères d'interprétation de la sensibilité des microorganismes anaérobies au linézolide n'ont pas été définis.

Un cas dit « sensible » indique que l'agent pathogène est susceptible d'être inhibé si l'antimicrobien atteint les concentrations habituellement obtenues dans le sang. Un cas dit « intermédiaire » indique que le résultat doit être considéré comme équivoque et, si le microorganisme n'est pas pleinement sensible à d'autres médicaments cliniquement acceptables, il faudra répéter le test. Il est possible que les doses incluses dans cette catégorie aient

une utilité clinique lorsque l'infection siège dans un foyer où le médicament est physiologiquement concentré ou lorsqu'on peut administrer une dose élevée de médicament. Cette catégorie procure aussi une zone tampon qui empêche la survenue d'importantes divergences d'interprétation dues à des petits facteurs techniques non maîtrisables. Un cas dit « résistant » indique que l'agent pathogène n'est pas susceptible d'être inhibé si l'antimicrobien atteint les concentrations habituellement obtenues dans le sang; on doit alors choisir un autre traitement.

Contrôle de la qualité

Les résultats d'épreuves de sensibilité normalisées sont validés au moyen de microorganismes témoins afin de contrôler les aspects techniques des procédures de test. En principe, le linézolide en poudre standard devrait fournir la plage de valeurs indiquées au tableau 16. **REMARQUE** : Les microorganismes témoins sont des souches spécifiques d'agents pathogènes ayant des propriétés biologiques intrinsèques relatives aux mécanismes de résistance et à leur expression génétique dans les bactéries; les souches spécifiques utilisées pour le contrôle de la qualité microbiologique ne sont pas significatives sur le plan clinique.

Tableau 16. Intervalles de contrôle de la qualité acceptables pour le linézolide devant servir à la validation des résultats des épreuves de sensibilité

Souche de CQ	Intervalles de contrôle acceptables	
	Concentration minimale inhibitrice (CMI en µg/mL)	Diffusion en gélose (Diamètres de zone en mm)
<i>Enterococcus faecalis</i> ATCC 29212	1 - 4	Sans objet
<i>Staphylococcus aureus</i> ATCC 29213	1 - 4	Sans objet
<i>Staphylococcus aureus</i> ATCC 25923	Sans objet	27 - 31
<i>Streptococcus pneumoniae</i> ATCC 49619	0,50 - 2	28 - 34

TOXICOLOGIE

La toxicité du linézolide a été évaluée au cours d'études de toxicité aiguë orale et intraveineuse chez le rat et d'une étude de toxicité aiguë orale chez le chien, d'études de toxicité orale de doses répétées d'une durée allant jusqu'à 6 mois chez le rat et de 3 mois chez le chien, d'une étude de toxicité orale de 4 semaines chez de jeunes rats, d'études de toxicité intraveineuse de doses répétées d'une durée allant jusqu'à 1 mois chez le rat et le chien, d'études de toxicité sur le développement et la reproduction chez la souris, le rat adulte et le jeune rat, d'études de mutagénicité *in vitro* et *in vivo*, et d'études de toxicologie spéciales (études d'innocuité de manipulation [irritation oculaire et dermique] et études sur l'inhibition de la MAO).

Toxicité aiguë

Rat

Lorsqu'on a évalué la toxicité orale aiguë du linézolide chez le rat recevant 2 doses égales de médicament en 1 journée, la dose létale orale minimale était comprise entre 1000 et 3000 mg/kg/jour. Les signes cliniques chez les animaux survivants et moribonds comprenaient les suivants : baisse d'activité, ataxie, salivation, alopecie et souillure de la face et de la région urogénitale. On a observé une suppression ou une diminution du gain de poids, lequel est revenu à la normale à la fin de l'étude, à des doses de 3000 et de 5000 mg/kg/jour. Chez les rats survivants, les principaux résultats de l'examen ont été un agrandissement du cæcum (un effet courant chez les

rats traités par des antibiotiques) et l'alopecie. On n'a observé aucun signe toxique ni effet indésirable lors des études de toxicité intraveineuse aiguë où l'on a administré à des rats des doses allant jusqu'à 400 mg/kg/jour.

Chien

Chez des chiens mâles ayant reçu 2 doses égales de linézolide par voie orale en 1 journée, la dose létale minimale a été supérieure à 2000 mg/kg/jour. Des vomissements, des tremblements et une baisse d'activité ont été les principales observations cliniques. On n'a observé aucun symptôme 24 heures après l'administration de la dose du soir. La consommation de nourriture et les gains de poids corporel chez les chiens recevant 500 et 2000 mg/kg/jour ont été légèrement moindres dans la phase précoce de la période d'observation; ils sont revenus à la normale par la suite. On a observé de légères hausses passagères de l'alanine-aminotransférase (ALAT) sérique chez un chien recevant 2000 mg/kg/jour.

Toxicité des doses répétées

Les études menées pour évaluer la toxicité du linézolide après des doses répétées indiquent que les principaux organes atteints étaient le système hématopoïétique et l'appareil digestif chez le rat et le chien, et l'appareil reproducteur chez le rat. Les doses sans effet nocif observé ont été de 40 mg/kg/jour au cours de l'étude de toxicité orale de 6 mois sur le rat, de 10 mg/kg/jour au cours de l'étude de toxicité orale de 3 mois sur le rat, de 20 mg/kg/jour au cours de l'étude de toxicité orale de 1 mois sur le rat, et de 20 mg/kg/jour lors des études de toxicité orale de 1 et de 3 mois sur le chien.

Effets hématopoïétiques

Chez le rat et le chien, le linézolide a provoqué une dépression médullaire qui était fonction du temps et de la dose et qui était réversible. Les résultats comprennent une légère hypocellularité de la moelle osseuse et des baisses modérées du nombre de globules rouges, de globules blancs et de plaquettes. Une période de rétablissement de 1 mois a suffi à faire rétrocéder la dépression médullaire lors de la plupart des études, et dans le cas de l'étude de 3 mois sur le chien ayant reçu un traitement par voie orale, les effets se sont résorbés durant la phase d'administration du produit, lorsqu'on a réduit la dose de 40 à 30 mg/kg/jour.

Effets digestifs

On a observé chez le rat et le chien des effets digestifs sans doute principalement liés aux changements de la microflore intestinale produits par l'antibiotique. Les manifestations chez le rat comprenaient une baisse de la consommation de nourriture et une diarrhée menant à une diminution du gain pondéral, ainsi que des altérations histologiques dans le côlon et le grêle (atrophie de la muqueuse intestinale et nécrose des cellules épithéliales des cryptes intestinales) au cours de l'étude de 2 semaines à des doses élevées de 200 et 1000 mg/kg/jour. Dans le cadre d'études déterminantes prolongées chez le rat, les diminutions de gain pondéral et de consommation de nourriture provoquées par le microscopique se sont pas accompagnées de conséquences microscopiques. Une diminution de la vidange gastrique, notée lors des études d'innocuité pharmacologique chez le rat, peut avoir contribué à l'inappétence. Chez le chien, l'anorexie, les vomissements et des selles glaireuses ont accompagné la perte pondérale. Les observations sur le plan digestif n'étaient pas liées à l'administration orale de linézolide, car elles sont également apparues lors d'études avec la voie intraveineuse. Tous ces effets ont disparu à l'arrêt du traitement.

Autres effets

On a noté chez des rats ayant reçu 80 mg/kg/jour de linézolide par voie orale pendant 6 mois une dégénérescence axonale minimale ou légère, non réversible, au niveau des nerfs sciatiques; une dégénérescence minimale du nerf sciatique a aussi été observée chez 1 mâle ayant pris cette même dose lors d'une autopsie pour

analyse intérimaire à 3 mois. Une évaluation de la sensibilité morphologique de tissus fixés par perfusion été menée pour évaluer la fréquence de dégénérescence du nerf optique. Une dégénérescence minimale ou modérée du nerf optique a été décelée chez 2 rats mâles ayant reçu 80 mg/kg/jour de linézolide pendant 6 mois, mais le lien direct avec le médicament était équivoque en raison de la nature aiguë des résultats et de sa distribution asymétrique. La dégénérescence du nerf optique observée était histologiquement comparable à une dégénérescence du nerf optique unilatérale spontanée signalée chez les rats âgés; il pourrait s'agir d'une exacerbation d'un changement contextuel fréquent.

Cancérogénicité

Le linézolide est utilisé en traitement à court terme. C'est pourquoi aucune étude évaluant la cancérogénicité au moyen d'épreuves biologiques n'a été menée.

Mutagénicité

Linezolid est considéré comme non mutagène et non clastogène, selon les résultats négatifs d'une batterie de tests comprenant ceux qui sont conçus pour mesurer la mutation génique par induction chimique dans les cellules bactériennes et de mammifères (respectivement, tests Ames et AS52) et ceux qui sont conçus pour mesurer les aberrations chromosomiques dans les lymphocytes humains *in vitro* et les micronoyaux dans les cellules de moelle osseuse de la souris *in vivo*. De plus, le linézolide n'a pas induit de synthèse d'ADN non programmée *in vitro*, une mesure de réparation de l'ADN après sa détérioration par induction chimique.

Reproduction et tératologie

Linezolid n'a pas affecté la fécondité ni la capacité reproductrice des rates adultes, alors qu'il a diminué la fécondité de façon réversible chez les rats mâles adultes à des doses ≥ 50 mg/kg/jour administrées par voie orale pendant 4 à 10 semaines, soit une exposition environ égale ou supérieure à l'exposition prévue chez l'humain (barème de comparaison de l'exposition : ASC₀₋₂₄ [animaux] et 2 x ASC_{0-t} [humains recevant la dose de 600 mg, 2 fois par jour]). L'hypertrophie des cellules épithéliales de l'épididyme peut avoir contribué à la baisse de fécondité en affectant la maturation du sperme. On n'a pas observé de telles altérations épидидymaires chez le chien. L'examen des testicules en microscopie optique n'a pas révélé d'effets médicamenteux apparents, bien qu'on ne puisse exclure un effet sur la spermatogenèse. Tandis que les concentrations de sperme dans les testicules sont demeurées dans les plages normales, les concentrations dans la queue de l'épididyme ont diminué, tout comme la motilité du sperme dans les canaux déférents.

Une légère baisse de la fécondité est survenue chez le jeune rat mâle recevant le linézolide par voie orale pendant presque toute sa période de développement sexuel (50 mg/kg/jour, de l'âge de 7 à 36 jours, et 100 mg/kg/jour, de l'âge de 37 à 55 jours, soit des expositions allant de 0,4 à 1,2 fois celle qu'on prévoit chez l'humain selon l'ASC). On n'a observé aucun signe histopathologique d'effets indésirables dans l'appareil reproducteur mâle.

Chez la souris, la toxicité embryonnaire et fœtale n'a été constatée qu'aux doses ayant provoqué une toxicité maternelle (signes cliniques et baisse de gain pondéral). Une dose orale de 450 mg/kg/jour (6,5 fois le taux estimé d'exposition humaine, selon l'ASC) a été corrélée à une augmentation des décès post implantation, allant jusqu'à la perte totale de la portée; une diminution du poids fœtal et une exacerbation d'une prédisposition génétique normale aux variations sternales dans la souche de souris utilisée, sous forme d'augmentation de l'incidence de la fusion des cartilages costaux.

Chez le rat, on a observé une faible toxicité fœtale à 15 et à 50 mg/kg/jour, administrés par voie orale (soit, respectivement, 0,22 fois l'exposition prévue chez l'humain et une exposition presque équivalente, selon l'ASC). Cette toxicité s'est traduite par une baisse du poids des fœtus et une diminution de l'ossification des sternèbres, une constatation souvent faite en cas de baisse du poids fœtal. On a observé une faible toxicité maternelle qui s'est manifestée par une baisse du gain pondéral à la dose de 50 mg/kg/jour.

Chez le lapin, on a noté une baisse du poids corporel fœtal, mais seulement en présence d'une toxicité maternelle (signes cliniques, baisse du gain pondéral et de la consommation d'aliments), avec l'administration 2 fois par jour de doses orales quotidiennes totales de 15 mg/kg/jour (0,06 fois l'exposition humaine estimée chez l'homme, selon l'ASC).

Linezolid ne s'est pas révélé tératogène chez la souris, le rat ou le lapin, à des niveaux d'exposition de 6,5 fois (chez la souris), équivalents (chez le rat) et de 0,06 fois (chez le lapin) le niveau d'exposition attendu chez l'humain, selon l'ASC. Toutefois, on a noté des toxicités embryonnaires et fœtales.

Lorsqu'on a administré à des rates 50 mg/kg/jour de linézolide par voie orale durant la gestation et l'allaitement, la survie des petits a diminué entre le premier et le quatrième jour après la naissance, et on a observé de légers retards dans les étapes du développement. Lorsqu'on a accouplé des petits qu'on avait laissés se rendre à la maturité reproductive, on a montré une augmentation, en fonction de la dose, de la perte embryonnaire avant l'implantation à des doses maternelles $\geq 2,5$ mg/kg/jour, soit une exposition inférieure à celle attendue chez l'humain.

Autres études

Lors d'études évaluant l'irritation oculaire et dermique chez le lapin albinos, le linézolide a entraîné une irritation minime et passagère lorsqu'il était administré à raison de 100 mg/œil en dose unique. Il a également provoqué une légère irritation lorsqu'il était appliqué sur la peau abrasée à raison de 100 mg/site/jour pendant 5 jours.

BIBLIOGRAPHIE

1. National Committee for Clinical Laboratory Standards. Methods for Dilution Antimicrobial Susceptibility Tests for Bacteria that Grow Aerobically - Fifth Edition. Approved Standard NCCLS Document M7-A5, Vol. 20, No. 2, NCCLS, Wayne, PA, January 2000.
2. National Committee for Clinical Laboratory Standards. Performance Standards for Antimicrobial Disk Susceptibility Tests - Seventh Edition. Approved Standard NCCLS Document M2-A7, Vol. 20, No. 1, NCCLS, Wayne, PA, January 2000.
3. National Committee for Clinical Laboratory Standards. Tenth Informational Supplement. Approved NCCLS Document M100-S10, Vol. 20, No. 1, NCCLS, Wayne, PA, January 2000.
4. Rubinstein E, Cammarata SK, Oliphant TH, Wunderink RG. Linezolid (PNU-100766) versus vancomycin in the treatment of hospitalized patients with nosocomial pneumonia: a randomized, double-blind, multicenter study. Clin Infect Dis 2001; 32:402-12.

5. Stevens DL, Smith LG, Bruss JB, et al. Randomized comparison of Linezolid (PNU-100766) versus oxacillin-dicloxacillin for treatment of complicated skin and soft tissue infections: Antimicrob Agents Chemother 2000; 44(12):3408-13.
6. Clemett D and Markham A. Linezolid. Drugs 2000; 59(4): 815-27.
7. Walker SE, Shulman KI, Tailor SA, Gardner D. Tyramine content of previously restricted food in monoamine oxidase inhibitor diets. J Clin Psychopharmacol 1996; 16(5):583-8.
8. ZYVOXAM® Product Monograph (Pfizer Canada Inc.) Date de révision : 9 Février 2018. Numéro de contrôle : 211843.

VEUILLEZ LIRE CE DOCUMENT POUR UNE UTILISATION SÉCURITAIRE ET EFFICACE DU MÉDICAMENT

RENSEIGNEMENTS POUR LE PATIENT SUR LE MÉDICAMENT

^{Pr}Linezolid Comprimés de linézolide 600 mg

Lisez attentivement ce qui suit avant de commencer à prendre LINEZOLID et chaque fois que votre ordonnance est renouvelée. Ce feuillet est un résumé et il ne contient donc pas tous les renseignements pertinents au sujet de ce produit. Discutez avec votre professionnel de la santé de votre maladie et de votre traitement et demandez-lui si de nouveaux renseignements sur LINEZOLID sont disponibles.

Pourquoi utilise-t-on Linezolid?

LINEZOLID est un antibiotique. Il est utilisé pour traiter les infections bactériennes suivantes chez les adultes :

- Infections de l'abdomen
- Infections de la peau
- Infections du système où passe l'urine avant de sortir du corps (infections des voies urinaires)
- Infections des poumons (pneumonie)

Les antibiotiques comme LINEZOLID sont utilisés pour traiter les infections bactériennes seulement. Ils ne sont pas efficaces contre les infections virales. Bien que vous puissiez vous sentir mieux dès les premiers jours du traitement, il est important de continuer à prendre LINEZOLID en suivant les instructions à la lettre. L'utilisation abusive ou excessive de LINEZOLID peut provoquer le développement de bactéries qui ne seront pas détruites par LINEZOLID (résistance). Cela signifie que LINEZOLID pourrait ne plus être efficace pour vous à l'avenir. Ne partagez jamais vos médicaments avec qui que ce soit

Comment Linezolid agit-il?

LINEZOLID est un antibiotique de la classe des oxazolidinones. Il agit en arrêtant la multiplication des bactéries qui causent votre infection

Quel sont les ingrédients de Linezolid :

Ingrédient médicinal : linézolide

Ingrédient non-médicinal : cellulose microcristalline, croscarmellose sodique, povidone, silice colloïdale hydratée, stéarate de magnésium, hypromellose, éthyl cellulose, diéthyl phtalate, talc, dioxyde de titane

Sous quelle forme se présente Linezolid :

Linezolid es offert en comprimé. Chaque comprimé contient 600 mg de linézolide

Ne prenez pas LINEZOLID:

- Si vous êtes allergique au linézolide ou à l'un des autres ingrédients de LINEZOLID (voir Quels sont les ingrédients de LINEZOLID?)
- Si vous faites de l'hypertension (haute pression) et que celle-ci n'est pas maîtrisée.
- Si vous avez un phéochromocytome (tumeur de la petite structure située au-dessus de chacun des reins [les glandes surrénales]).

- Si souffrez de thyrotoxicose (glande thyroïde trop active).
 - Si vous êtes atteint d'un syndrome carcinoïde (état causé par des tumeurs du système hormonal qui se manifeste par de la diarrhée, une rougeur de la peau, un rythme cardiaque rapide et une respiration sifflante).
 - Si vous avez pris certains agents contre l'humeur triste (dépression), comme l'isocarboxazide, la phénelzine et la tranylcypromine, ou des médicaments contre la maladie de Parkinson, comme la sélégiline ou la rasagiline, au cours des 14 derniers jours.
 - Si vous prenez des remèdes contre le rhume ou la grippe, ou des décongestionnants contenant de la pseudoéphédrine ou de la phénylpropanolamine*.
 - Si vous prenez de l'épinéphrine, un médicament pour le traitement des réactions allergiques sévères.
 - Si vous prenez tout autre médicament qui fait monter la pression sanguine, comme la norépinéphrine, la dopamine et la dobutamine.
 - Si vous prenez des médicaments appelés *inhibiteurs sélectifs du recaptage de la sérotonine* (ISRS), comme le citalopram, l'escitalopram, la fluoxétine, la fluvoxamine, la paroxétine et la sertraline, ou des médicaments appelés *inhibiteurs du recaptage de la sérotonine et de la noradrénaline* (IRSN), comme la desvenlafaxine, la duloxétine et la venlafaxine. Tous ces médicaments peuvent être utilisés dans le traitement de l'humeur triste (dépression).
 - Si vous prenez des antidépresseurs tricycliques (des médicaments contre l'humeur triste), comme l'amitryptiline, la clomipramine, la désipramine, la doxépine, l'imipramine et la norpryptiline.
 - Si vous prenez des médicaments contre la migraine, comme l'almotriptan, l'élétriptan, le frovatriptan, le naratriptan, le rizatriptan, le sumatriptan et le zolmitriptan.
 - Si vous prenez de la mépéridine, un médicament contre la douleur.
 - Si vous prenez du buspirone, un médicament contre l'anxiété.
- * La phénylpropanolamine n'est plus commercialisée au Canada.

Pour essayer d'éviter les effets secondaires et pour assurer une utilisation appropriée du médicament, discutez avec votre professionnel de la santé avant de prendre LINEZOLID. Informez-le de toutes vos maladies et de tous vos problèmes de santé, notamment si :

- Vous avez des antécédents de tension artérielle élevée (haute pression);
- Vous avez pris un médicament contre l'humeur triste (dépression) au cours de 2 dernières semaines (des 14 derniers jours);
- Vous avez des antécédents d'anémie (peu de globules rouges dans le sang), de thrombocytopénie (peu de cellules du sang qui aident le sang à coaguler [plaquettes]), de neutropénie (peu de globules blancs) ou de tout autre trouble lié au sang.
- Vous avez des antécédents de troubles hémorragiques.
- Vous avez des antécédents de crises d'épilepsie ou de convulsions.
- Vous êtes diabétique. Vous devrez surveiller votre taux de sucre de près;
- Vous êtes enceinte ou cherchez à le devenir.
- Vous allaitez.

Autres mises en garde à connaître:

- Suivez les instructions de votre médecin à la lettre.
- N'arrêtez pas de prendre votre médicament tant que votre médecin ne vous l'a pas indiqué, même si vous vous sentez mieux. LINEZOLID n'est normalement pas utilisé chez les enfants et adolescents de moins de 18 ans.
- Si vous avez une diarrhée sévère durant votre traitement par LINEZOLID ou dans les deux mois suivant ce traitement, communiquez immédiatement avec votre professionnel de la santé (voir **Quels sont les effets secondaires qui pourraient être associés à LINEZOLID?** ci-dessous).

- Ne prenez aucun médicament contre la diarrhée sans d'abord en avoir discuté avec votre médecin.

Informez votre professionnel de la santé de tous les produits de santé que vous prenez, y compris les médicaments, les vitamines, les minéraux, les suppléments naturels ou les produits de médecine alternative.

Les produits ci-dessous pourraient interagir avec LINEZOLID :

- Tous les médicaments mentionnés à la section « **Ne prenez pas LINEZOLID** » ci-dessus. Beaucoup d'autres médicaments peuvent interagir avec LINEZOLID. Mentionnez à votre professionnel de la santé tous les médicaments que vous prenez, même ceux qui ne figurent pas dans cette liste.
- La tyramine, une substance naturellement présente dans certains aliments marinés, fumés ou fermentés, comme les fromages vieillis ou le vin rouge. Cette interaction peut causer une augmentation brusque de la tension artérielle. Si vous avez un mal de tête pulsatif après avoir mangé ou bu, avertissez votre professionnel de la santé. Pour ne pas subir ces problèmes, demandez-lui une liste des aliments riches en tyramine à éviter pendant votre traitement par LINEZOLID.

Comment prendre LINEZOLID?

LINEZOLID (comprimés) peut être pris avec ou sans aliments.

Dose habituelle : (adultes, 18 ans et plus) :

Un comprimé (600 mg) deux fois par jour (toutes les 12 heures) pendant 10 à 28 jours

Votre professionnel de la santé vous indiquera pendant combien de temps vous devrez prendre **LINEZOLID** (comprimés).

Surdose :

Si vous pensez avoir pris trop de **LINEZOLID**, communiquez immédiatement avec votre professionnel de la santé, le service des urgences d'un hôpital ou votre centre antipoison régional, même si vous ne présentez pas de symptômes.

Dose oubliée :

Si vous oubliez une dose, prenez-la dès que possible. Toutefois, s'il est presque temps de prendre la dose suivante, sautez la dose oubliée et reprenez l'horaire posologique prescrit par votre médecin. **Ne doublez pas la dose pour compenser la dose oubliée.**

Quels sont les effets secondaires qui pourraient être associés à LINEZOLID?

Lorsque vous prenez LINEZOLID, vous pourriez ressentir des effets secondaires qui ne sont pas mentionnés ci-dessous. Si c'est le cas, communiquez avec votre professionnel de la santé.

Effets secondaires possibles :

- Mal de tête
- Diarrhée
- Nausées

- Vomissements
- Étourdissements
- Modification du goût
- Infections fongiques
 - taches blanches dans la bouche (muguet)
 - chez la femme, infection vaginale à levure qui se manifeste par une démangeaison et une irritation du vagin, de la douleur ou une sensation de brûlure au moment d'uriner et des écoulements vaginaux
- Coloration anormale de la langue
- Fièvre
- Insomnie
- Constipation
- Éruption cutanée
- Sécheresse de la bouche
- Mal de ventre
- Augmentation de la soif
- Taux élevé de sucre dans le sang (vue brouillée, soif inhabituelle, nécessité d'uriner plus souvent et en plus grande quantité, odeur fruitée de l'haleine, respiration rapide)
- Faible taux de sucre dans le sang (étourdissements, maux de tête, somnolence, faiblesse, tremblements, battements de coeur rapides, confusion, faim ou transpiration)
- Tintement d'oreilles
- Hypertension (surveillez votre tension artérielle de près)

Effets secondaires graves et mesures à prendre			
Symptôme/effet	Communiquez avec votre professionnel de la santé		Cessez de prendre le médicament et obtenez des soins médicaux immédiatement
	Cas sévères seulement	Tous les cas	
PEU FRÉQUENT Problèmes sanguins (diminution du nombre de cellules sanguines) : saignement, ou formation de bleus inhabituels, grande fatigue ou faiblesses, essoufflement, fièvre et frissons, mal de gorge		√	
Troubles visuels : vision brouillée, modification de la vision des couleurs ou perte de la vue		√	
Engourdissement, picotement ou sensations de brûlure		√	
Signes de la présence d'une trop grande quantité d'acide lactique dans le sang (acidose lactique) : grande fatigue ou			√

faiblesse, nausées sévères accompagnées ou non de vomissements, maux de ventre, respiration rapide, battements de coeur rapides, battements de coeur qui semblent anormaux, douleurs ou crampes musculaires			
Réactions allergiques : éruption cutanée, urticaire; démangeaisons; peau rouge, enflée, qui porte des cloques ou qui pèle, avec ou sans fièvre; respiration sifflante; serrement dans la poitrine ou dans la gorge; difficultés à respirer; enflure de la bouche, du visage, des lèvres, de la langue ou de la gorge			√
Colite à Clostridium difficile (inflammation de l'intestin) : diarrhée sévère (selles très liquides ou qui contiennent du sang), accompagnée ou non de fièvre ou de douleur ou sensibilité abdominale			√
Syndrome sérotoninergique (apparaît dans les quelques heures qui suivent la prise d'un nouveau médicament ou l'augmentation de la dose d'un médicament que vous prenez déjà) : maux de tête intenses, agitation, fièvre, battements de coeur rapides, rougeur de la peau, convulsions, tremblements, transpiration abondante, difficulté à garder son équilibre, difficulté à réfléchir clairement, maux de ventre et vomissements sévères, diarrhée sévère			√

Si vous présentez un symptôme ou un effet secondaire incommodant qui n'est pas mentionné ici, ou que celui-ci s'aggrave au point de perturber vos activités quotidiennes, consultez un professionnel de la santé.

Déclaration des effets secondaires

Vous pouvez déclarer les effets secondaires soupçonnés d'être associés avec l'utilisation d'un produit de santé par:

- Visitez le site Web des déclarations des effets indésirables (<http://www.hcsc.gc.ca/dhp-mps/medeff/report-declaration/index-fra.php>) pour vous informer sur comment faire une déclaration en ligne, par courrier, ou par télécopieur ; ou
- Téléphonant sans frais 1-866-234-2345.

REMARQUE : Consultez votre professionnel de la santé si vous avez besoin de renseignements sur le traitement des effets secondaires. Le Programme Canada Vigilance ne donne pas de conseils médicaux.

Conservation :

Conserver à température ambiante, entre 15 °C et 30 °C. Conserver hors de la portée et de la vue des enfants.

Pour en savoir plus sur LINEZOLID :

- Communiquez avec votre professionnel de la santé.
- Obtenez la monographie complète du produit, qui est préparée à l'intention des professionnels de la santé et qui renferme les Renseignements destiné aux patients, en visitant le site Web de Santé Canada (<http://hc-sc.gc.ca/index-fra.php>) ou en téléphonant 1-800-265-6727.

Ce dépliant a été préparé par PANDA Pharmaceuticals Inc.

Dernière révision : 02 Janvier 2020