

# **MONOGRAPHIE DE PRODUIT**

**Pr FUROSEMIDE**

**Comprimés de furosémide  
USP**

**20 mg, 40 mg et 80 mg**

**Diurétique**

Code ATC : C03CA01

Sanis Health Inc.  
1 President's Choice Circle  
Brampton, Ontario  
L6Y 5S5

Date de révision :  
13 avril 2021

Numéro de contrôle de la présentation : 250024

## Table des matières

<b>PARTIE I : RENSEIGNEMENTS POUR LE PROFESSIONNEL DE LA SANTÉ.....</b>	<b>3</b>
RENSEIGNEMENTS SOMMAIRES SUR LE PRODUIT .....	3
INDICATIONS ET USAGE CLINIQUE.....	3
CONTRE-INDICATIONS .....	4
MISES EN GARDE ET PRÉCAUTIONS .....	4
EFFETS INDÉSIRABLES .....	9
INTERACTIONS MÉDICAMENTEUSES .....	12
POSOLOGIE ET ADMINISTRATION.....	17
SURDOSAGE.....	18
MODE D’ACTION ET PHARMACOLOGIE CLINIQUE.....	19
CONSERVATION ET STABILITÉ .....	21
FORMES PHARMACEUTIQUES, COMPOSITION ET CONDITIONNEMENT .....	21
<b>PARTIE II : RENSEIGNEMENTS SCIENTIFIQUES.....</b>	<b>22</b>
RENSEIGNEMENTS PHARMACEUTIQUES .....	22
ESSAIS CLINIQUES .....	22
PHARMACOLOGIE DÉTAILLÉE .....	22
TOXICOLOGIE .....	23
RÉFÉRENCES .....	26
<b>PARTIE III : RENSEIGNEMENTS POUR LE CONSOMMATEUR .....</b>	<b>27</b>

**Pr FUROSEMIDE**  
Comprimés de furosémide  
USP

**PARTIE I : RENSEIGNEMENTS POUR LE PROFESSIONNEL DE LA SANTÉ**

**RENSEIGNEMENTS SOMMAIRES SUR LE PRODUIT**

<b>Voie d'administration</b>	<b>Forme pharmaceutique / teneurs</b>	<b>Liste complète des ingrédients non médicinaux</b>
Orale	Comprimés / 20 mg, 40 mg et 80 mg	<p><b>Comprimés de 20 mg :</b> cellulose microcristalline, glycolate d'amidon sodique, lactose monohydraté, laurylsulfate de sodium, silice colloïdale et stéarate de magnésium.</p> <p><b>Comprimés de 40 mg :</b> AD&amp;C jaune n° 6, cellulose microcristalline, D&amp;C jaune n° 10, glycolate d'amidon sodique, lactose monohydraté, laurylsulfate de sodium, silice colloïdale et stéarate de magnésium.</p> <p><b>Comprimés de 80 mg :</b> cellulose microcristalline, D&amp;C jaune n° 10, glycolate d'amidon sodique, lactose monohydraté, laurylsulfate de sodium, silice colloïdale et stéarate de magnésium.</p>

**INDICATIONS ET USAGE CLINIQUE**

FUROSEMIDE (furosémide) est indiqué :

- dans le traitement de l'œdème associé à l'insuffisance cardiaque globale, à la cirrhose du foie ou à une affection rénale, y compris le syndrome néphrotique. Il est également indiqué dans le traitement d'autres états œdémateux justiciables d'un traitement diurétique.
- FUROSEMIDE peut aussi être employé seul pour le traitement de l'hypertension légère ou modérée, ou en association avec d'autres antihypertenseurs dans les cas plus graves.

Les hypertendus dont l'état ne peut être maîtrisé de façon satisfaisante à l'aide d'un diurétique thiazidique ne répondront probablement pas mieux à FUROSEMIDE administré en monothérapie.

**Pédiatrie**

Lorsqu'il est administré chez les enfants, le traitement par FUROSEMIDE ne devrait être amorcé qu'en milieu hospitalier, chez des patients sous étroite surveillance et choisis avec soin, en

portant une attention particulière aux concentrations sériques d'électrolytes (voir POSOLOGIE ET ADMINISTRATION).

Les données dont on dispose ne permettent pas d'émettre de recommandations précises quant à la plage d'âge dans laquelle le médicament peut être administré chez l'enfant.

### **Gériatrie (> 61 ans)**

L'utilisation du produit au sein de la population gériatrique est associée à des différences en matière d'innocuité (voir MISES EN GARDE ET PRÉCAUTIONS).

## **CONTRE-INDICATIONS**

FUROSEMIDE (furosémide) est contre-indiqué chez :

- les patients qui présentent une hypersensibilité au furosémide, aux dérivés des sulfamides ou à l'un des ingrédients qui entrent dans la composition de ce produit ou de son contenant. Pour obtenir une liste complète des ingrédients, veuillez consulter la section FORMES PHARMACEUTIQUES, COMPOSITION ET CONDITIONNEMENT. Les patients allergiques aux sulfamides (p. ex. antibiotiques sulfamidés ou sulfonylurées) peuvent présenter une sensibilité croisée au furosémide;
- les patients présentant une oligo-anurie. Si une azotémie et une oligurie surviennent et vont s'intensifiant lors du traitement d'une maladie rénale grave évolutive, on devra mettre fin à l'administration du médicament;
- les patients présentant un coma hépatique, un précoma ou un état de déplétion électrolytique et ce, jusqu'à ce que l'état du patient se soit amélioré ou qu'il soit revenu à la normale. Un traitement par FUROSEMIDE ne devrait pas être institué chez ces patients (voir MISES EN GARDE ET PRÉCAUTIONS, Fonction hépatique/biliaire/pancréatique).
- L'hyponatémie, l'hypokaliémie, l'hypovolémie, la déshydratation et l'hypotension graves demeurent des contre-indications tant que le bilan hydroélectrolytique et la tension artérielle ne sont pas revenus à la normale (voir MISES EN GARDE ET PRÉCAUTIONS et EFFETS INDÉSIRABLES).
- Étant donné que le furosémide peut déplacer la bilirubine de l'albumine *in vitro*, il ne doit pas être utilisé chez les nouveau-nés présentant un ictère ou chez les nourrissons atteints d'affections pouvant causer une hyperbilirubinémie et, possiblement, un ictère nucléaire (notamment une incompatibilité rhésus ou une cholémie familiale).
- L'allaitement maternel est déconseillé pendant le traitement par le furosémide (voir MISES EN GARDE ET PRÉCAUTIONS).

## **MISES EN GARDE ET PRÉCAUTIONS**

### **Généralités**

FUROSEMIDE (FUROSÉMIDE) EST UN DIURÉTIQUE PUISSANT QUI, S'IL EST ADMINISTRÉ EN QUANTITÉ EXCESSIVE, PEUT DÉCLENCHER UNE DIURÈSE INTENSE, AVEC DÉPLÉTION HYDROÉLECTROLYTIQUE. UNE SURVEILLANCE MÉDICALE ÉTROITE EST DONC ESSENTIELLE ET ON DOIT AJUSTER LES DOSES ET LA POSOLOGIE SELON LES BESOINS DE CHAQUE PATIENT (VOIR POSOLOGIE ET ADMINISTRATION).

Tous les patients qui reçoivent FUROSEMIDE doivent faire l'objet d'une surveillance visant à déceler la présence de signes et de symptômes liés au déséquilibre du bilan hydroélectrolytique, à l'hyponatrémie, à l'alcalose hypochlorémique, à l'hypovolémie, à l'hypomagnésémie ou à l'hypocalcémie : sécheresse buccale, soif, faiblesse, léthargie, somnolence, agitation, douleurs ou crampes musculaires, fatigue musculaire, hypotension, oligurie, tachycardie, arythmie, ou troubles gastro-intestinaux, tels que nausées et vomissements, augmentation de la glycémie et modifications des résultats de l'épreuve d'hyperglycémie provoquée.

Un régime riche en potassium est recommandé chez les patients qui reçoivent un traitement au long cours. Le recours à des suppléments de potassium peut être nécessaire, particulièrement lorsque des doses élevées sont administrées pendant de longues périodes. Dans certains cas, la présence d'un déséquilibre électrolytique (notamment l'hypokaliémie et l'hypomagnésémie) peut accroître la toxicité d'autres médicaments tels que les préparations digitaliques et les agents provoquant un allongement de l'intervalle QT. On devra porter une attention particulière à la kaliémie chez les nourrissons et les enfants, ainsi que chez les patients recevant des glucosides digitaliques ou des stéroïdes susceptibles d'entraîner une déplétion potassique. L'administration de suppléments de potassium, une diminution de la dose ou l'arrêt du traitement par FUROSEMIDE pourrait se révéler nécessaire.

Une déplétion sodique excessive peut entraîner une hyponatrémie et une hypokaliémie et doit être évitée chez les patients traités par le furosémide.

On doit s'assurer que les voies urinaires sont bien dégagées. Il faut surveiller de près l'écoulement urinaire, surtout aux premiers stades du traitement (voir EFFETS INDÉSIRABLES, Effets indésirables du médicament signalés après la commercialisation du produit – Fonction rénale et urinaire).

### **Administration concomitante de rispéridone**

Au cours d'études contrôlées par placebo menées sur la rispéridone chez des patients âgés atteints de démence, la mortalité a été plus fréquente chez les patients traités par le furosémide et la rispéridone (7,3 %; âge moyen de 89 ans, plage de 75 à 97 ans) que chez les patients ayant reçu la rispéridone seule (3,1 %; âge moyen de 84 ans, plage de 70 à 96 ans) ou le furosémide seul (4,1 %; âge moyen de 80 ans, plage de 67 à 90 ans). L'administration concomitante de rispéridone et d'autres diurétiques (principalement des diurétiques thiazidiques administrés à faible dose) n'a pas donné lieu à des observations semblables.

On n'a relevé aucun mécanisme physiopathologique pouvant expliquer ce résultat, ni aucune constance dans la cause des décès. Néanmoins, il faut faire preuve de prudence et évaluer les

risques et les bienfaits de cette association médicamenteuse ou d'un traitement associant la rispéridone et d'autres puissants diurétiques avant de décider de les administrer. On n'a pas observé de fréquence accrue de la mortalité chez les patients prenant d'autres diurétiques en concomitance avec la rispéridone. Peu importe le traitement administré, la déshydratation constituait un facteur de risque global de mortalité (voir CONTRE-INDICATIONS) et doit donc être prévenue chez les patients âgés atteints de démence.

### **Carcinogénèse et mutagenèse**

**Carcinogénèse :** Dans le cadre d'une étude, on a administré du furosémide, à des doses approximatives de 200 mg/kg/jour, dans la ration alimentaire de rates et de souris femelles pendant 2 ans. Cette expérience a fait ressortir une fréquence accrue d'adénocarcinomes des glandes mammaires chez la souris, mais non chez la rate. La survenue de ces tumeurs a montré une tendance positive et s'est avérée plus fréquente dans le groupe ayant reçu la dose élevée que dans le groupe témoin, le taux observé par suite de l'administration de la dose élevée ayant en outre été environ 5 fois plus important que le taux historique. Selon les chercheurs, l'apparition des tumeurs était liée à l'administration du furosémide. Soulignons que la dose utilisée était nettement plus élevée que la dose thérapeutique administrée chez l'être humain.

Lors d'une autre étude ayant porté sur le pouvoir carcinogène du furosémide, on a administré le médicament à raison de 15 et de 30 mg/kg/jour à des rats. Les chercheurs ont ainsi pu observer une augmentation minime de la survenue de tumeurs inhabituelles chez les mâles ayant reçu la dose de 15 mg/kg par rapport à ceux qui avaient reçu la dose de 30 mg/kg.

**Mutagenèse :** Les épreuves de détection de mutagenèse pratiquées *in vitro* sur des bactéries et sur des cellules mammaliennes ont fait état de résultats tant positifs que négatifs. Toutefois, les mutations géniques et les aberrations chromosomiques ont été mises en évidence uniquement lorsque le furosémide atteignait des concentrations cytotoxiques.

### **Oreilles/nez/gorge**

Des cas d'acouphène et de surdité passagère ont été rapportés. On a également signalé certains cas où la surdité s'est révélée permanente, cette réaction étant survenue dans la majorité des cas chez des enfants ayant subi une transplantation rénale. Chez ces derniers, la perte de l'ouïe fut progressive, ne se manifestant dans certains cas que six mois après l'administration de furosémide. Les troubles auditifs sont plus susceptibles de survenir chez les patients présentant une hypoprotéïnémie ou une atteinte grave de la fonction rénale ou chez les patients qui prennent également des médicaments reconnus comme ototoxiques. Comme la prise de ces agents peut causer des lésions irréversibles, leur emploi en concomitance avec le furosémide ne doit être envisagé qu'en présence d'une raison médicale impérieuse.

### **Système endocrinien et métabolisme**

On a observé des augmentations de la glycémie, de même que des modifications des résultats de l'épreuve d'hyperglycémie provoquée caractérisées par des anomalies de la glycémie à jeun et 2

heures après les repas. On a rapporté de rares cas où le furosémide avait précipité l'apparition d'un diabète sucré.

Une hyperuricémie asymptomatique peut survenir et précipiter, en de rares occasions, l'apparition de crises de goutte.

### **Fonction hépatique/biliaire/pancréatique**

Il serait souhaitable d'hospitaliser les patients présentant une cirrhose du foie et d'ascite avant d'instituer un traitement par le furosémide. Une perturbation soudaine de l'équilibre hydroélectrolytique chez un patient cirrhotique peut entraîner un coma hépatique; il sera donc nécessaire de surveiller étroitement le patient pendant la phase de diurèse. L'administration de suppléments de chlorure de potassium et, au besoin, d'une anti-aldostérone est utile pour prévenir l'hypokaliémie et l'alcalose métabolique (voir CONTRE-INDICATIONS).

Une surveillance particulièrement étroite s'impose chez les patients atteints d'un syndrome hépatorénal.

### **Considérations périopératoires**

Il a été signalé que les diurétiques sulfamidés diminuaient la capacité des artères à réagir aux amines pressives et intensifiaient l'effet de la tubocurarine. Il faut faire preuve de beaucoup de prudence lorsqu'on administre du *curare* ou ses dérivés aux patients soumis à un traitement par FUROSEMIDE. Il est également recommandé d'interrompre le traitement diurétique pendant 1 semaine avant toute intervention chirurgicale non urgente.

### **Populations particulières**

#### **Femmes enceintes**

On ignore si le furosémide exerce des effets tératogènes et embryotoxiques chez l'humain. Ce médicament ne devrait pas être utilisé chez les femmes enceintes ou susceptibles de le devenir à moins que le médecin traitant ne juge que les avantages du traitement pour la mère l'emportent sur les risques éventuels pour le fœtus.

Des études de reproduction et de tératologie ont été réalisées chez la souris, le rat, le lapin, le chat, le chien et le singe. Sauf chez la souris et le lapin, aucune anomalie attribuable au furosémide n'a été décelée. Le furosémide a entraîné la mort de la mère et des avortements chez des lapines ayant reçu une dose quotidienne de 50 mg/kg (environ 3 fois la dose maximale quotidienne de 1000 mg par voie orale recommandée chez l'humain) entre les 12<sup>e</sup> et 17<sup>e</sup> jours de la gestation, ces 2 phénomènes étant demeurés inexpliqués. Dans une autre étude effectuée chez le lapin, une dose de 25 mg/kg a aussi provoqué la mort de lapines et des avortements. Dans une troisième étude chez le lapin, aucune lapine gestante n'a survécu à une dose de 100 mg/kg. Les données recueillies dans le cadre de ces 3 études suggèrent l'existence d'une mortalité fœtale pouvant précéder la mort de la mère.

Les résultats d'une étude réalisée chez la souris, ainsi que les résultats de l'une des 3 études effectuées chez le lapin, ont fait ressortir une fréquence accrue de distension du bassin et, dans certains cas, des uretères, chez les fœtus dont la mère avait reçu du furosémide en comparaison avec ceux dont la mère faisait partie d'un groupe témoin.

L'administration d'un traitement par le furosémide durant la grossesse exige une surveillance de la croissance fœtale.

### **Femmes qui allaitent**

On notera que les diurétiques peuvent diminuer la lactation et que FUROSEMIDE est excrété dans le lait maternel. Les femmes ne doivent donc pas allaiter pendant un traitement par le furosémide (voir CONTRE-INDICATIONS).

### **Enfants**

FUROSEMIDE peut diminuer la concentration sérique de calcium, et de rares cas de tétanie ont été rapportés. Il faut donc mesurer de façon périodique la concentration sérique de calcium chez les patients qui reçoivent ce médicament.

L'administration de FUROSEMIDE à des prématurés peut précipiter l'apparition d'une néphrocalcinose et d'une lithiase rénale. Si un traitement diurétique par FUROSEMIDE est administré à des prématurés présentant un syndrome de détresse respiratoire durant les premières semaines de vie, il peut intensifier le risque de persistance du canal artériel (voir MISES EN GARDE ET PRÉCAUTIONS, Surveillance et épreuves de laboratoire).

La prudence est de rigueur lorsqu'on administre le furosémide à des nouveau-nés en raison de la demi-vie prolongée du furosémide.

### **Personnes âgées (> 61 ans)**

Une diurèse excessive provoquée par l'administration de FUROSEMIDE peut, surtout chez les patients âgés, conduire à une déshydratation et à une hypovolémie avec collapsus circulatoire et possibilité de thrombose vasculaire et d'embolie. FUROSEMIDE peut également entraîner une déplétion électrolytique.

La liaison du furosémide à l'albumine peut être réduite chez le patient âgé.

Comme une partie substantielle de la dose du furosémide est excrétée sous forme inchangée par les reins, le risque de réaction toxique à ce médicament peut s'avérer plus marqué chez les patients présentant une insuffisance rénale. Les personnes âgées étant davantage prédisposées à cette affection, il faut déterminer soigneusement la dose à administrer et surveiller la fonction rénale chez ces patients.

De façon générale, la détermination de la dose convenant aux patients âgés exige de la prudence. On doit habituellement amorcer le traitement au moyen de la plus faible dose de la gamme posologique et tenir compte de la fréquence accrue d'altération des fonctions hépatique, rénale ou cardiaque et de la présence d'affections ou de traitements concomitants.



## **Surveillance et épreuves de laboratoire**

Des déterminations fréquentes des électrolytes sanguins et de la teneur du sang en créatinine et en CO<sub>2</sub> devraient être effectuées durant les premiers mois du traitement et de façon périodique par la suite. Il est essentiel de remédier aux pertes d'électrolytes et de maintenir l'équilibre hydroélectrolytique afin d'éviter tout risque de déplétion électrolytique (hyponatrémie, hypochlorémie, hypokaliémie, hypomagnésémie ou hypocalcémie), d'hypovolémie ou d'hypotension.

On doit procéder à une détermination périodique de la glycémie et rechercher une glycosurie, particulièrement chez les diabétiques ou chez les patients que l'on soupçonne de diabète latent et qui reçoivent FUROSEMIDE. On a observé des augmentations de la glycémie, de même que des modifications des résultats de l'épreuve d'hyperglycémie provoquée caractérisées par des anomalies de la glycémie à jeun et 2 heures après les repas.

Il est recommandé de mesurer fréquemment le taux d'azote uréique du sang pendant les premiers mois du traitement et périodiquement par la suite. Il est également conseillé de procéder à des examens périodiques afin de déceler toute dyscrasie sanguine, lésion hépatique ou réaction d'idiosyncrasie.

Il importe d'assurer une surveillance particulièrement étroite dans les cas suivants :

- patients présentant une hypoprotéïnémie, chez qui un ajustement posologique minutieux s'impose;
- nourrissons prématurés. Une surveillance de la fonction rénale et la réalisation d'une ultrasonographie rénale sont nécessaires chez ces enfants;
- patient présentant une hypotension;
- patients exposés à un risque accru de subir une chute marquée de la tension artérielle (p. ex. patients ayant une sténose importante des artères coronaires ou des vaisseaux sanguins irriguant le cerveau);
- patients atteints d'un syndrome hépatorénal;
- patients atteints de diabète latent ou manifeste; et
- patients souffrant de goutte.

## **Risques professionnels**

FUROSEMIDE peut diminuer la vigilance du patient et/ou sa capacité de réaction, particulièrement au début du traitement, en raison d'une diminution de la tension artérielle et de la survenue d'autres effets indésirables (voir EFFETS INDÉSIRABLES).

## **EFFETS INDÉSIRABLES**

### **Effets indésirables à un médicament déterminés au cours des essais cliniques**

Aucune donnée n'est disponible.

## **Effets indésirables au médicament déterminés à la suite de la surveillance après commercialisation**

Les effets indésirables sont regroupés ci-après par système ou appareil.

### **Systèmes sanguin et lymphatique**

On a observé des cas d'anémie, d'éosinophilie, de leucopénie, de thrombocytopénie (accompagnée de purpura), ainsi que des cas d'agranulocytose, d'anémie aplasique et d'anémie hémolytique.

### **Oreille et labyrinthe**

Des cas d'acouphène et de surdité parfois permanente ont été rapportés. On a également signalé certains cas où la surdité s'est révélée permanente, cette réaction étant survenue dans la majorité des cas chez des enfants ayant subi une transplantation rénale. Chez ces derniers, la perte de l'ouïe fut progressive, ne se manifestant dans certains cas que six mois après l'administration de furosémide. Les troubles auditifs sont plus susceptibles de survenir chez les patients présentant une hypoprotéïnémie ou une atteinte grave de la fonction rénale ou chez les patients qui prennent également des médicaments reconnus comme ototoxiques.

Des cas de vertige ont été rapportés.

### **Fonction visuelle**

Des cas de xanthopsie et de vue brouillée ont été rapportés.

### **Appareil digestif**

Des cas de pancréatite aiguë, de brûlures buccales et gastriques, de diarrhée, de nausées, de vomissements et de constipation ont été rapportés. Une sensation de goût sucré a été signalée dans de rares cas.

### **Fonction hépatique/biliaire**

Des cas d'ictère (ictère cholestatique intrahépatique) et de cholestase ont été rapportés.

### **Troubles immunitaires**

Parmi les réactions d'hypersensibilité au furosémide, figurent aussi la photosensibilité, la paresthésie et la fièvre. Les réactions d'hypersensibilité générales comprennent la vascularite et l'angéite nécrosante.

Des réactions anaphylactiques ou anaphylactoïdes graves, pouvant aller jusqu'au choc, ont été rapportées en de rares occasions.

### **Épreuves de laboratoire**

Une hausse du taux de transaminases hépatiques a été signalée.

Des élévations passagères du taux d'azote uréique du sang ont été observées, surtout chez les patients atteints d'insuffisance rénale.

Comme c'est le cas pour d'autres diurétiques, il peut se produire une augmentation de la créatininémie, de l'uricémie (pouvant occasionner une crise de goutte chez les patients prédisposés), de l'urée sanguine, de la cholestérolémie et de la triglycéridémie pendant un traitement par le furosémide.

### **Métabolisme et nutrition**

Une déplétion électrolytique peut survenir durant le traitement par le furosémide, en particulier chez les patients recevant des doses élevées du médicament et qui suivent un régime hyposodé. La déplétion électrolytique (hyponatrémie, hypochlorémie, hypokaliémie, hypocalcémie et hypomagnésémie) peut se manifester par des effets indésirables touchant différents systèmes corporels : faiblesse, étourdissements, somnolence, polyurie, polydipsie, hypotension orthostatique, léthargie, sudation, spasmes de la vessie, anorexie, vomissements, confusion mentale, météorisme, soif, céphalées, crampes musculaires, faiblesse musculaire, tétanie et troubles du rythme cardiaque (voir MISES EN GARDE ET PRÉCAUTIONS).

La survenue d'un déséquilibre électrolytique (y compris symptomatique) est influencée par des facteurs tels que la présence d'affections sous-jacentes (p. ex. cirrhose du foie ou insuffisance cardiaque), la prise de médicaments concomitants et l'alimentation.

On a signalé des cas de syndrome pseudo-Bartter (hypochlorémie, hypokaliémie, alcalose, tension artérielle de normale à faible et une élévation des concentrations plasmatiques de rénine et d'aldostérone) dans le contexte du mauvais usage ou de l'usage à long terme du furosémide.

Le traitement par le furosémide a, en certaines occasions, entraîné un déséquilibre du diabète ou révélé un diabète latent.

Une alcalose métabolique peut se manifester par une déplétion électrolytique progressive ou, notamment lors de l'administration de doses élevées de furosémide à des patients dont la fonction rénale est normale, par des pertes d'électrolytes aiguës et graves.

Une alcalose métabolique préexistante (p. ex. chez les patients atteints de cirrhose du foie décompensée) peut être aggravée par l'emploi de furosémide.

Dans les cas extrêmes, l'hypovolémie peut occasionner de la déshydratation, un collapsus circulatoire, une hémococoncentration et une thrombophilie. Des cas de thrombophlébite et d'embolie ont été rapportés.

### **Système nerveux**

Au début du traitement, une diurèse excessive peut entraîner, surtout chez les patients âgés, une sensation de pression dans la tête et des étourdissements.

Des cas de paresthésie ont été rapportés.

On a également signalé la survenue d'une encéphalopathie hépatique chez des patients atteints d'insuffisance hépatocellulaire.

### **Fonctions rénale et urinaire**

Les symptômes d'obstruction de la miction (p. ex. chez les patients atteints d'hydronéphrose, d'hypertrophie de la prostate et de sténose urétérale) peuvent devenir manifestes ou s'aggraver durant un traitement par des diurétiques.

Des cas de néphrite interstitielle ont été signalés.

Une production accrue d'urine peut aggraver les symptômes des patients souffrant d'une obstruction urinaire, ou en entraîner de nouveaux. Par conséquent, une rétention urinaire aiguë et des complications secondaires sont susceptibles de se produire. Des augmentations du taux de sodium et de chlorure dans les urines ont également été signalées.

Certains cas d'insuffisance rénale ont été signalés.

L'administration de furosémide à des prématurés peut précipiter l'apparition d'une néphrocalcinose et d'une lithiase rénale.

### **Peau et tissus sous-cutanés**

Certaines formes de dermatite (p. ex. des éruptions bulleuses), y compris de l'urticaire, un érythème polymorphe, une pemphigoïde, le syndrome de Stevens-Johnson, une érythrodermie bulleuse avec épidermolyse, une dermatite exfoliatrice, un prurit, une épidermolyse bulleuse, une pustulose exanthématique aiguë généralisée (PEAG) et un syndrome DRESS (*Drug Rash with Eosinophilia and Systemic Symptoms*) ont été signalées.

Le purpura et les éruptions cutanées figurent aussi parmi les réactions dermatologiques au furosémide.

### **Système vasculaire**

Une diurèse trop intense peut provoquer une hypotension orthostatique ou des poussées hypotensives, lesquelles peuvent à leur tour causer des signes et des symptômes tels qu'une diminution de la concentration et de la capacité de réaction, une sensation de vertige ou une intolérance orthostatique. Certains cas de thrombose ont été signalés.

Si un traitement diurétique par le furosémide est administré à des prématurés présentant un syndrome de détresse respiratoire durant les premières semaines de vie, il peut intensifier le risque de persistance du canal artériel.

## **INTERACTIONS MÉDICAMENTEUSES**

### **Aperçu**

Il a été signalé que les diurétiques sulfamidés diminuait la capacité des artères à réagir aux amines pressives et intensifiaient l'effet de la tubocurarine ou des myorelaxants dérivés du curare (voir MISES EN GARDE ET PRÉCAUTIONS, Considérations périopératoires).

Dans les cas d'abus concomitant de laxatifs, il faut tenir compte du risque de déplétion potassique accrue.

Les glucocorticoïdes, la carbénoxolone et la réglisse peuvent aussi accroître la déplétion potassique.

L'administration de furosémide à des diabétiques peut compromettre la maîtrise du diabète. Il peut se révéler nécessaire d'ajuster la posologie de l'antidiabétique.

Les troubles auditifs sont plus susceptibles de survenir chez les patients traités par le furosémide qui reçoivent aussi des médicaments connus pour leurs propriétés ototoxiques, notamment les aminosides, l'acide étacrynique et le cisplatine (voir MISES EN GARDE ET PRÉCAUTIONS).

Le furosémide intensifie l'effet des antihypertenseurs. Par conséquent, on aura soin de réduire la dose de ces derniers chez les patients hypertendus qui reçoivent FUROSEMIDE pour traiter un œdème.

Les anti-inflammatoires non stéroïdiens (p. ex. l'indométhacine et l'acide acétylsalicylique) peuvent atténuer l'effet du furosémide et peuvent causer une insuffisance rénale chez les patients présentant une hypovolémie préexistante.

### **Interactions médicament-médicament**

*Le choix des produits apparaissant dans la présente section est fondé sur des exposés de cas ou des études sur les interactions médicamenteuses, ou encore sur d'éventuelles interactions en raison de l'ampleur ou de la gravité anticipée de l'interaction (soit les produits établis comme étant contre-indiqués).*

### **Interactions médicament-médicament établies ou prévisibles**

Dénomination commune	Réf	Effet	Commentaires cliniques
<b>Anticonvulsivants</b>			
Carbamazépine Phénobarbital Phénytoïne	T	↓ de l'effet diurétique du furosémide	Comme le furosémide, les anticonvulsivants (phénytoïne, carbamazépine et phénobarbital) sont principalement éliminés par les tubes urinifères et peuvent aussi atténuer l'effet du furosémide.
<b>Antidiabétiques</b>			
Antidiabétiques	T	↓ de l'effet de l'antidiabétique	Les effets des antidiabétiques peuvent être réduits.
<b>Antihypertenseurs</b>			
Inhibiteurs de l'enzyme de conversion de l'angiotensine (ECA)	EC	↓ de la tension artérielle et de la fonction rénale	Lorsque le furosémide est employé en association avec des inhibiteurs de l'ECA, en particulier, une hypotension marquée évoluant parfois vers un état de choc peut s'observer. L'administration concomitante du furosémide et d'inhibiteurs de l'ECA peut entraîner une détérioration de la fonction rénale et, dans de rares

Dénomination commune	Réf	Effet	Commentaires cliniques
			cas, une insuffisance rénale aiguë. On doit envisager d'interrompre l'administration de furosémide temporairement ou du moins de réduire la dose de furosémide durant 3 jours avant de commencer un traitement par un inhibiteur de l'ECA ou d'augmenter la dose de ce médicament.
Antagonistes des récepteurs de l'angiotensine II	EC	↓ de la tension artérielle et de la fonction rénale	Lorsque le furosémide est employé en association avec des antagonistes des récepteurs de l'angiotensine II, en particulier, une hypotension marquée évoluant parfois vers un état de choc peut s'observer. L'administration concomitante de le furosémide et d'antagonistes des récepteurs de l'angiotensine II peut entraîner une détérioration de la fonction rénale et, dans de rares cas, une insuffisance rénale aiguë. On doit envisager d'interrompre l'administration de furosémide temporairement ou du moins de réduire la dose de furosémide durant 3 jours avant de commencer un traitement par un antagoniste des récepteurs de l'angiotensine II ou d'augmenter la dose de ce médicament.
<b>Céphalosporines</b>			
Céphalosporines	T	↓ de la fonction rénale	Une détérioration de la fonction rénale peut survenir chez les patients qui reçoivent du furosémide en concomitance avec des doses élevées de certaines céphalosporines.
<b>Hydrate de chloral</b>			
Hydrate de chloral	E	—	Dans des cas isolés, l'administration intraveineuse de furosémide dans les 24 heures suivant la prise d'hydrate de chloral peut provoquer des bouffées vasomotrices, de l'hyperhidrose, de l'agitation, des nausées, une élévation de la tension artérielle et de la tachycardie. L'emploi simultané du furosémide et de l'hydrate de chloral n'est donc pas recommandé.
<b>Chlorothiazides</b>			
Chlorothiazides	T	—	On a signalé que l'usage concomitant de furosémide et de composés de type chlorothiazide permettait de réduire l'hypercalciurie et de dissoudre certains calculs.
<b>Cisplatine</b>			
Cisplatine	T	↑ de la néphrotoxicité ↑ de l'ototoxicité	Il peut survenir une augmentation de la néphrotoxicité du cisplatine si le furosémide n'est pas administré à de faibles doses et que l'équilibre hydroélectrolytique n'est pas adéquat lorsque le diurétique est utilisé pour déclencher une diurèse osmotique pendant un traitement par le cisplatine. On observe également un risque d'ototoxicité lors de l'administration simultanée du cisplatine et du furosémide.
<b>Cyclosporine</b>			
Cyclosporine	EC	—	L'emploi concomitant de la cyclosporine A et du furosémide est associé à un risque accru de goutte articulaire, une complication de l'hyperuricémie

Dénomination commune	Réf	Effet	Commentaires cliniques
			attribuable au furosémide, et d'une diminution de l'excrétion rénale des urates liée à la cyclosporine.
<b>Glycosides digitaliques</b>			
Glycosides digitaliques	T	↓ du taux plasmatique de potassium	Dans certains cas, la présence d'un déséquilibre électrolytique (notamment l'hypokaliémie et l'hypomagnésémie) peut accroître la toxicité d'autres médicaments, tels que les préparations digitaliques et les agents provoquant un allongement de l'intervalle QT. On doit porter une attention particulière à la kaliémie des patients recevant des glucosides digitaliques. L'administration de suppléments de potassium, une diminution de la dose ou l'arrêt du traitement par le furosémide pourrait se révéler nécessaire (voir la section MISES EN GARDE ET PRÉCAUTIONS).
<b>Lithium</b>			
Lithium	T	↑ de la concentration plasmatique de lithium	La clairance rénale du lithium est diminuée chez les patients recevant du furosémide et il peut s'ensuire des effets cardiotoxiques et neurotoxiques attribuables au lithium. Par conséquent, il est recommandé d'assurer une surveillance étroite de la concentration plasmatique de lithium chez les patients qui reçoivent cette association médicamenteuse.
<b>Méthotrexate</b>			
Méthotrexate	T	↓ de l'effet diurétique du furosémide	Comme le furosémide, le méthotrexate est principalement éliminé par les tubes urinifères et peut aussi atténuer l'effet du furosémide.
<b>Agents néphrotoxiques</b>			
Agents néphrotoxiques	T	↑ de la néphrotoxicité	Les effets néphrotoxiques de ces agents peuvent être accrus.
<b>Anti-inflammatoires non stéroïdiens (AINS)</b>			
Indométhacine	EC	↓ de l'effet diurétique du furosémide	Des études cliniques ont révélé que l'administration d'indométhacine peut réduire l'activité antihypertensive et natriurétique du furosémide chez certains patients. Cet effet résulterait de l'action inhibitrice de l'indométhacine sur la synthèse des prostaglandines. Par conséquent, l'ajout d'indométhacine au traitement par le furosémide, ou l'inverse, impose une surveillance étroite du malade afin de s'assurer que l'on obtient bien du furosémide l'effet désiré. Il ne faut pas oublier, lorsque l'on évalue l'activité rénine plasmatique chez l'hypertendu, que l'indométhacine inhibe l'effet stimulant du furosémide sur cette activité.
<b>Corticostéroïdes susceptibles d'entraîner une déplétion potassique</b>			
Corticostéroïdes susceptibles d'entraîner une déplétion potassique	T	↓ du taux plasmatique de potassium	Dans certains cas, la présence d'un déséquilibre électrolytique (notamment l'hypokaliémie et l'hypomagnésémie) peut accroître la toxicité d'autres médicaments, tels que les préparations digitaliques et les agents provoquant un allongement de l'intervalle QT. On doit porter une attention particulière à la

Dénomination commune	Réf	Effet	Commentaires cliniques
			kaliémie des patients recevant des corticostéroïdes susceptibles d'entraîner une déplétion potassique. L'administration de suppléments de potassium, une diminution de la dose ou l'arrêt du traitement par le furosémide pourrait se révéler nécessaire (voir la section MISES EN GARDE ET PRÉCAUTIONS).
<b>Probénécide</b>			
Probénécide	T	↓ de l'effet diurétique du furosémide	Comme le furosémide, le probénécide est principalement éliminé par les tubes urinifères et peut aussi atténuer l'effet du furosémide.
<b>Produits de contraste radiologique</b>			
Produits de contraste radiologique	EC	↑ de la fréquence des néphropathies engendrées par les produits de contraste	Chez les patients exposés à un risque élevé de néphropathie provoquée par les produits de contraste et ayant été traités par le furosémide, on a noté une fréquence accrue de détérioration de la fonction rénale après l'injection du produit de contraste comparativement aux données obtenues chez d'autres patients exposés à un risque élevé, mais ayant uniquement reçu une hydratation intraveineuse avant l'injection du produit de contraste.
<b>Rispéridone</b>			
Rispéridone	EC	-	Il faut faire preuve de prudence et évaluer les risques et les bienfaits de l'association de rispéridone et de furosémide ou d'un traitement associant la rispéridone et d'autres puissants diurétiques avant de décider de les administrer. Consulter la section PRÉCAUTIONS au sujet de la mortalité accrue chez les patients âgés atteints de démence et traités en concomitance par la rispéridone.
<b>Salicylés</b>			
Salicylés	T	↑ de la toxicité des salicylés	L'administration simultanée de furosémide et de doses élevées de salicylés peut provoquer une toxicité aux salicylés à des doses inférieures parce que ces 2 substances entrent en concurrence pour les sites excrétoires du rein.
<b>Sucralfate</b>			
Sucralfate	T	↓ de l'absorption du furosémide	L'administration concomitante de furosémide et de sucralfate doit être évitée, car ce dernier diminue l'absorption intestinale du furosémide et en affaiblit donc l'effet.
<b>Théophylline</b>			
Théophylline	T	↑ de l'effet de la théophylline	Les effets de la théophylline peuvent être accrus.

Légende : E = étude de cas; EC = essai clinique; T = risque théorique

Aucune interaction avec d'autres médicaments n'a été établie.

### **Interactions médicament-aliment**

Aucune interaction avec des aliments n'a été établie.



### **Interactions médicament-herbe médicinale**

Aucune interaction avec des produits à base d'herbes médicinales n'a été établie.

### **Effets du médicament sur les épreuves de laboratoire**

Aucune preuve selon laquelle le médicament nuirait aux épreuves de laboratoire n'a été établie.

## **POSOLOGIE ET ADMINISTRATION**

### **Considérations posologiques**

On doit surveiller de près tout changement de la tension artérielle lorsqu'on utilise FUROSEMIDE de pair avec d'autres antihypertenseurs, surtout lors du traitement initial. La posologie de l'autre médicament doit être réduite d'au moins la moitié lorsque FUROSEMIDE est ajouté au schéma thérapeutique, afin de prévenir toute chute soudaine de la tension. À mesure que la tension artérielle diminue sous l'effet de FUROSEMIDE, une diminution additionnelle de la dose de l'autre antihypertenseur, ou même l'interruption de son administration, pourrait se révéler nécessaire.

### **Posologie recommandée et ajustement posologique**

#### **Adultes (voie orale)**

##### **Œdème**

La dose initiale habituelle de FUROSEMIDE est de 40 mg à 80 mg. Il s'ensuit habituellement une diurèse rapide et la dose initiale peut alors être maintenue ou même réduite. Si une diurèse satisfaisante ne s'est pas produite dans les 6 heures, il faut augmenter les doses suivantes de 20 à 40 mg à la fois, si nécessaire. Dose quotidienne maximale : 200 mg. Une fois déterminée, la dose unitaire efficace peut être administrée de 1 à 3 fois par jour.

On peut obtenir de façon plus efficace et plus sûre la mobilisation de l'œdème en utilisant une posologie intermittente reposant sur l'administration de FUROSEMIDE pendant 2 à 4 jours consécutifs chaque semaine. Chez les patients qui reçoivent des doses supérieures à 120 mg par jour, des examens cliniques et des analyses de laboratoire sont particulièrement recommandés.

##### **Hypertension**

La posologie recommandée est de 20 à 40 mg, 2 fois par jour. Il importe d'adapter la posologie à chaque patient. De plus, on recommande d'ajouter d'autres antihypertenseurs au schéma thérapeutique plutôt que d'augmenter la dose de FUROSEMIDE si la dose de 40 mg de furosémide 2 fois par jour ne permet pas d'obtenir une réponse satisfaisante.

#### **Pédiatrie (voie orale)**

Le traitement par FUROSEMIDE ne devrait être amorcé qu'en milieu hospitalier, chez des patients sous étroite surveillance et choisis avec soin, en portant une attention particulière aux concentrations sériques d'électrolytes.

La dose initiale administrée par voie orale devrait se situer entre 0,5 et 1,0 mg/kg de poids corporel.

La dose quotidienne totale (en doses fractionnées administrées à des intervalles de 6 à 12 heures) ne devrait pas dépasser 2 mg/kg par voie orale. Chez le nouveau-né et le prématuré, la dose quotidienne ne devrait pas dépasser 1 mg/kg de poids corporel.

Un schéma posologique intermittent devrait être adopté le plus tôt possible, et reposer sur la dose efficace minimale administrée à des intervalles les plus longs possibles. Une attention particulière devra être portée à la kaliémie lorsque FUROSEMIDE est utilisé chez les nourrissons et les enfants.

## **SURDOSAGE**

### **Symptômes**

Déshydratation, déplétion électrolytique et hypotension peuvent être causées par un surdosage ou une ingestion accidentelle. Chez les patients atteints de cirrhose, le surdosage peut entraîner un coma hépatique.

En présence d'un surdosage aigu ou chronique, le tableau clinique dépend essentiellement de la gravité et des conséquences de la perte hydroélectrolytique, notamment caractérisées par une hypovolémie, une déshydratation, une hémococoncentration et des arythmies cardiaques (y compris un bloc auriculoventriculaire et une fibrillation ventriculaire). Les symptômes associés à ces dérèglements comprennent une hypotension grave (évoluant vers le choc), une insuffisance rénale aiguë, une thrombose, des états délirants, une paralysie flasque, une apathie et de la confusion.

### **Traitement**

On doit cesser l'administration du médicament et prendre les mesures correctives appropriées : il faut notamment assurer la rééquilibration hydroélectrolytique et mesurer fréquemment les concentrations sériques d'électrolytes, la teneur en CO<sub>2</sub> du sang et la tension artérielle. Il faut également assurer une vidange suffisante chez les patients présentant une obstruction vésicale (comme dans les cas d'hypertrophie de la prostate).

On ne connaît pas d'antidote spécifique du furosémide. Si l'ingestion vient tout juste de se produire, on peut tenter de freiner l'absorption générale de l'ingrédient actif par le recours à des mesures telles que le lavage gastrique ou à d'autres moyens visant à réduire l'absorption (p. ex. emploi de charbon activé).

Pour connaître les mesures à prendre en cas de surdosage présumé, communiquez avec le centre antipoison de votre région.

## **MODE D'ACTION ET PHARMACOLOGIE CLINIQUE**

### **Mode d'action**

Des expériences réalisées chez les animaux et faisant appel à la méthode de la diurèse interrompue et à des microponctions ont démontré que le furosémide inhibe la réabsorption du sodium au niveau de la branche ascendante de l'anse de Henle, ainsi que des tubes proximal et distal. L'action du furosémide au niveau du tube distal n'est aucunement liée à l'inhibition de l'anhydrase carbonique ou de l'aldostérone.

Le furosémide peut produire une diurèse chez des patients n'ayant pas répondu à d'autres diurétiques.

### **Pharmacodynamique**

L'administration d'une perfusion continue de furosémide est plus efficace que l'injection de bolus répétés. Qui plus est, on n'observe aucune augmentation significative de l'effet du médicament au-delà d'une certaine dose administrée en bolus.

La réduction de l'élimination par les tubes urinaires et la liaison du furosémide à l'albumine dans la lumière intratubulaire contribuent à réduire l'effet du médicament.

### **Pharmacocinétique**

#### **Absorption**

Chez l'humain, le furosémide est rapidement absorbé à partir du tractus gastro-intestinal. L'effet diurétique du furosémide survient moins de 1 heure après son administration par voie orale et son effet maximal s'exerce entre la première et la deuxième heure. La durée d'action du furosémide est de 4 à 6 heures, mais peut se prolonger jusqu'à 8 heures. Après administration par voie intraveineuse, une diurèse s'ensuit dans les 30 minutes et la durée d'action du médicament est d'environ 2 heures.

#### **Métabolisme**

Une fraction de la dose est métabolisée par bris moléculaire de la chaîne latérale.

#### **Excrétion**

L'excrétion urinaire du furosémide s'accomplit par filtration glomérulaire et par sécrétion au niveau du tube proximal; ceci compte pour environ 2/3 de la dose ingérée. Le reste est excrété dans les fèces.

La cinétique d'élimination du furosémide est résumée dans le tableau suivant :

**Tableau 1 – Résumé de la cinétique d'élimination du furosémide**

Sujets	Voie d'administration	Dose (mg)	Vitesse d'administration	Excrétion biliaire	Concentration sérique maximale	t <sub>1/2</sub> (h)
Sains	Orale	40	—	10-15 %	<1 µg/mL	4,0
Sains	Intraveineuse	40	Bolus	10-15 %	2,5 µg/mL	4,5
Insuffisance rénale	Intraveineuse	1000	25 mg/min	60 %	53 µg/mL	13.5
Insuffisance rénale	Intraveineuse	1000	4 mg/min	--	29 µg/mL	—

### **Populations particulières et états pathologiques**

**Enfants :** L'élimination du furosémide peut être retardée, selon la maturité des reins de l'enfant. On observe également un ralentissement de la biotransformation du médicament si la capacité de glucorisation du nourrisson est altérée.

La demi-vie terminale du médicament est de moins de 12 heures chez les enfants dont l'âge postconceptionnel est supérieur à 33 semaines.

Chez les nourrissons de 2 mois ou plus, la phase d'élimination terminale est équivalente à celle qu'on observe chez l'adulte.

**Personnes âgées :** Comme la fonction rénale diminue avec l'âge, on note un ralentissement de l'élimination du furosémide chez les patients âgés.

**Sexe :** Aucune donnée n'est disponible.

**Race :** Aucune donnée n'est disponible.

**Insuffisance hépatique :** La demi-vie d'élimination du furosémide est de 30 à 90 % plus longue chez les insuffisants hépatiques, ce phénomène étant principalement attribuable à une augmentation du volume de distribution du médicament chez ces patients. La présence d'une insuffisance hépatique se traduit également par une forte variation de l'ensemble des paramètres pharmacocinétiques observés.

**Insuffisance rénale :** On note un ralentissement de l'élimination du furosémide et un allongement de la demi-vie du médicament chez les insuffisants rénaux, la demi-vie terminale pouvant aller jusqu'à 24 heures en présence d'une atteinte grave.

En présence d'un syndrome néphrotique, la baisse du taux de protéines plasmatiques contribue à élever la concentration libre du furosémide. Par ailleurs, les patients atteints bénéficient d'une efficacité moindre du médicament en raison de la liaison de ce dernier à l'albumine dans la lumière intratubulaire et d'une élimination réduite par les tubes urinifères.

Le furosémide est une substance peu dialysable chez les patients devant subir une hémodialyse ou une dialyse péritonéale, y compris la dialyse péritonéale continue ambulatoire (DPCA).

**Polymorphisme génétique :** Aucune donnée n'est disponible.

## CONSERVATION ET STABILITÉ

### Température

Conserver entre 15 ° C et 30 °C, à l'abri de la lumière.

## FORMES PHARMACEUTIQUES, COMPOSITION ET CONDITIONNEMENT

FUROSEMIDE (furosémide) se présente sous forme de comprimés sécables ronds de couleur blanche (20 mg) ou jaune (40 mg), ainsi que sous forme de comprimés oblongs jaunes rainurés (80 mg). Offerts en flacons de 100 et 1000 comprimés.

Ingrédients non médicinaux :

**20 mg :** cellulose microcristalline, glycolate d'amidon sodique, lactose monohydraté, laurylsulfate de sodium, silice colloïdale et stéarate de magnésium.

**40 mg :** AD&C jaune n° 6, cellulose microcristalline, D&C jaune n° 10, glycolate d'amidon sodique, lactose monohydraté, laurylsulfate de sodium, silice colloïdale et stéarate de magnésium.

**80 mg :** cellulose microcristalline, D&C jaune n° 10, glycolate d'amidon sodique, lactose monohydraté, laurylsulfate de sodium, silice colloïdale et stéarate de magnésium.

## PARTIE II : RENSEIGNEMENTS SCIENTIFIQUES

### RENSEIGNEMENTS PHARMACEUTIQUES

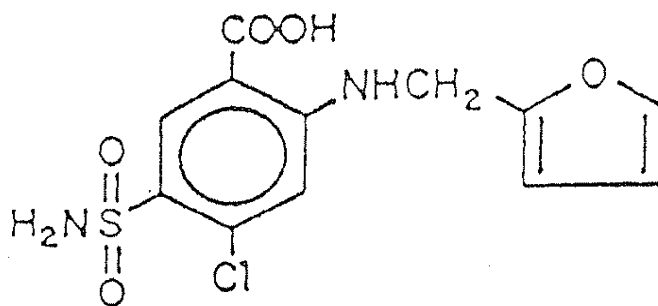
Dénomination commune : furosémide

Nom chimique : Acide 4-chloro-*N*-furfuryl-sulfamoylanthranilique

Formule moléculaire :  $C_{12}H_{11}ClN_2O_5S$

Masse moléculaire : 330,75 g/mol

Formule développée :



Propriétés physicochimiques : Le furosémide se présente sous forme de poudre cristalline inodore blanche ou presque blanche et pratiquement insipide. Sa solubilité est pour ainsi dire nulle dans l'eau mais elle est modérée dans l'alcool. Le furosémide est légèrement soluble dans l'éther et à peine dans le chloroforme.

### ESSAIS CLINIQUES

Aucune donnée n'est disponible.

### PHARMACOLOGIE DÉTAILLÉE

Le furosémide a peu d'effets pharmacologiques importants mis à part ceux sur la fonction rénale.

#### Pharmacologie rénale

Chez le chien, le furosémide a des propriétés diurétiques, ce dont témoignent la diurèse et l'excrétion de sodium induites par l'administration de doses de 0,125 mg/kg par voie intraveineuse, ou de 0,5 mg/kg par voie orale.

L'excrétion maximale de l'eau et du sodium s'obtient avec l'administration de doses orales et de doses intraveineuses de 12,5 et 25 mg/kg respectivement. Pour mettre en évidence une augmentation de l'excrétion du potassium, il faut administrer une dose d'au moins 1 mg/kg. L'effet du furosémide se fait rapidement sentir après l'administration intraveineuse ou orale et la durée de l'action est d'environ 2 et 4 heures, respectivement.

Le furosémide produit une diurèse immédiate après l'administration intraveineuse et, phénomène qui montre qu'il agit directement sur le rein, lorsque l'injection est pratiquée dans une seule des artères rénales, son action est unilatérale. L'effet diurétique est rapide et relativement bref. Lorsque la réponse diurétique a atteint sa valeur maximale, 30 % à 40 % de la charge en sodium filtrée peut être excrétée, à laquelle s'ajoute une petite quantité de potassium et de chlorure comme anion majoritaire. L'augmentation de l'élimination du potassium causée par le furosémide est due à l'augmentation de la sécrétion de cet ion au niveau distal. L'action diurétique du furosémide est indépendante des variations de l'équilibre acido-basique. En présence d'acidose ou d'alcalose, le diurétique produit une chlorurèse sans augmentation de l'excrétion de bicarbonate. Il n'inhibe pas l'anhydrase carbonique.

À en juger d'après la variation de la production d'eau libre, le furosémide inhibe la réabsorption du sodium dans la branche ascendante de l'anse de Henle. Toutefois, comme on l'a démontré par microponction, des sites d'action proximaux peuvent aussi y contribuer. Il est également possible que le furosémide produise une inhibition partielle de la réabsorption du sodium au niveau distal. Le furosémide diminue également l'excrétion urinaire de l'acide urique, aussi l'administration prolongée du médicament peut-elle entraîner une hyperuricémie. Étant donné que l'ion urate est transporté dans le tube proximal, l'effet du médicament sur l'excrétion de l'acide urique tend à montrer qu'il existe un site d'action du furosémide dans la partie proximale du tube rénal.

L'administration du furosémide peut induire une alcalose métabolique extracellulaire, en vertu de la perte disproportionnée d'ions chlorure principalement, mais aussi, en partie, en raison de la déplétion variable du potassium.

## **TOXICOLOGIE**

La toxicité aiguë du furosémide a été étudiée chez 4 espèces animales :

**Tableau 2 – TOXICITÉ AIGUË (DL<sub>50</sub>) DU FUROSÉMIDE  
(Doses approximatives en mg/kg)**

ESPÈCE ANIMALE	ORALE	INTRAVEINEUSE
Souris	1000	300
Rats adultes	4600	700
Rats nouveau-nés	400	--
Lapins	700	400
Chiens	2000	Plus de 400

La toxicité aiguë se caractérise par des signes de collapsus vasomoteur, parfois accompagné de légères convulsions. Les survivants ont souvent montré des signes de déshydratation et de déplétion électrolytique. Chez le rat nouveau-né, l'administration intragastrique du médicament a causé de l'hyperactivité et de l'anorexie.

1. **Rats** : Une étude d'une durée de 1 an a été réalisée sur cent rats albinos et portait sur l'administration, par voie orale, de doses de 0, de 50, de 100, de 200 et de 400 mg/kg/jour de furosémide. Soixante-seize rats ont survécu pendant 1 an. Dix rats recevant les 2 doses les plus élevées sont morts dans les 10 jours ayant suivi le début du traitement. L'examen histologique de ces animaux a révélé une basophilie frappante au niveau des fibres du myocarde, avec infiltration et foyers nécrotiques pouvant suggérer un déséquilibre électrolytique grave.

Au niveau du rein, le changement pathologique observé le plus souvent a été une dégénérescence de l'épithélium tubulaire se manifestant par un gonflement des cellules accompagné d'une augmentation de la densité du cytoplasme. On a observé, à l'occasion, une nécrose focale de l'épithélium et une diminution du volume cellulaire, ainsi que l'accumulation d'une certaine quantité de matière calcifiée. On a considéré que ces modifications étaient compatibles avec une néphropathie due à une carence en potassium.

2. **Chiens** : Lors d'une étude d'une durée de 6 mois, 18 des 20 chiens de race beagle ont survécu à l'administration, par voie orale, de doses quotidiennes de 0, de 10, de 30, de 100 et de 350 mg/kg. Les modifications pathologiques les plus fréquentes étaient des lésions rénales qui prenaient la forme de calcifications et de tissu cicatriciel au niveau du parenchyme, modifications observées chez des animaux ayant reçu des doses supérieures à 10 mg/kg. La capsule rénale au-dessus de ces lésions était quelquefois striée de vaisseaux lymphatiques très fortement élargis avec épaississement de la paroi.
3. **Singes rhésus** : Lors d'une étude d'une durée de 12 mois, l'administration, par voie orale, de doses quotidiennes de 27 et de 60 mg/kg de furosémide a provoqué des modifications pathologiques consistant en une dilatation du tube contourné avec dépôts de cylindres chez 3 des 20 animaux ayant reçu la dose de 27 mg/kg et chez 6 des 9 animaux ayant



reçu la dose de 60 mg/kg. Ces lésions ont été considérées comme étant liées à l'administration du médicament.

### **Études de reproduction et de tératologie**

Des études de reproduction et de tératologie ont été réalisées chez la souris, le rat, le lapin, le chat, le chien et le singe. Sauf chez la souris et le lapin, aucune anomalie attribuable au furosémide n'a été décelée. Le furosémide a entraîné la mort de la mère et des avortements chez des lapines ayant reçu une dose quotidienne de 50 mg/kg (environ 3 fois la dose maximale quotidienne de 1000 mg par voie orale recommandée chez l'humain) entre les 12<sup>e</sup> et 17<sup>e</sup> jours de la gestation, ces 2 phénomènes étant demeurés inexplicables. Dans une autre étude effectuée chez le lapin, une dose de 25 mg/kg a aussi provoqué la mort de lapines et des avortements. Dans une troisième étude chez le lapin, aucune lapine gestante n'a survécu à une dose de 100 mg/kg. Les données recueillies dans le cadre de ces 3 études suggèrent l'existence d'une mortalité foetale pouvant précéder la mort de la mère.

Les résultats d'une étude réalisée chez la souris, ainsi que les résultats de l'une des 3 études effectuées chez le lapin, ont fait ressortir une fréquence accrue de distension du bassin et, dans certains cas, des uretères, chez les fœtus dont la mère avait reçu du furosémide en comparaison avec ceux dont la mère faisait partie d'un groupe témoin.

## RÉFÉRENCES

1. CHAN, G.Y.F.: Competitive binding of bilirubin to albumin. M.Sc. Thesis, Department of Experimental Medicine, McGill University, 1971.
2. BRENNER, B.M., et al.: An inhibitory effect of furosemide on sodium reabsorption by the proximal tubule of the rat nephron. *J. Clin. Invest.*, 48: 290-300, 1969.
3. FRASER, A.G., et al.: The effects of furosemide on the osmolality of the urine and the composition of renal tissue. *J. Pharmacol. Exp. Ther.*, 158: 475-486, 1967.
4. SUKI, W., et al.: The site of action of furosemide and other sulfonamide diuretics in the dog. *J. Clin. Invest.*, 44: 1458-1469, 1965.
5. MORRIN, P.A.F.: The effect of furosemide, a new diuretic agent, on renal concentrating and diluting mechanisms. *Can. J. Physiol. Pharmacol.*, 44: 129-137, 1966.
6. STEIN, J.H., et al.: Differences in the acute effects of furosemide and ethacrynic acid in man. *J. Lab. Clin. Med.*, 17: 654-665, 1968.
7. MUSCHAWECK, R. & HADJU, P.: Die salidiuretische Wirksamkeit der Chlor-N-(2-furylmethyl)-5-sulfamyl-anthranilsäure. *Arzn.-Forsch.*, 14: 44-47, 1964.
8. BIRTCH, A.G., et al.: Redistribution of renal blood flow produced by furosemide and ethacrynic acid. *Circulation Res.*, 21: 869-878, 1967.
9. HOOK, J.B., et al.: Effects of several saluretic diuretic agents on renal hemodynamics. *J. Pharmacol. Exp. Ther.*, 154: 667-673, 1966.
10. QUICK, C.A. & HOPPE, W.: Permanent deafness associated with furosemide administration. *Ann. Otol.*, 34: 94-101, 1975.
11. CUTLER, R.E., et al.: Pharmacokinetics of furosemide in normal subjects and functionally anephric patients. *Clin. Pharmacol. Ther.*, 15: 588-596, 1974.
12. HUANG, C.M., et al.: Pharmacokinetics of furosemide in advanced renal failure. *Clin. Pharmacol. Ther.*, 16: 659-666, 1974.
13. PRANDOTTA, J. & PRUITT, A.W.: Furosemide binding to human albumin and plasma of nephrotic children. *Clin. Pharmacol. Ther.*, 17: 159-166, 1975.
14. KELLY, M.R., et al.: Pharmacokinetics of orally administered furosemide. *Clin. Pharmacol. Ther.*, 15: 178-186, 1974.
15. RUPP, W.: The Pharmacokinetics of furosemide in health and renal disease. In "Die Anwendung hoher Furosemiddosen in der Klinik", pp. 24-30, Medicus Verlag GmbH, Berlin, 1973.
16. Monographie de LASIX® par sanofi-aventis Canada Inc. Date de révision : 10 décembre 2013, numéro de contrôle : 168106.

## PARTIE III : RENSEIGNEMENTS POUR LE CONSOMMATEUR

Pr FUROSEMIDE

Comprimés de furosémide  
USP

Le présent feuillet constitue la troisième et dernière partie de la monographie de produit publiée à la suite de l'homologation de FUROSEMIDE pour la vente au Canada et s'adresse tout particulièrement aux consommateurs. Ce feuillet n'est qu'un résumé et ne contient donc pas tous les renseignements pertinents sur FUROSEMIDE. Pour toute question au sujet du médicament, consultez votre médecin ou votre pharmacien.

### AU SUJET DE CE MÉDICAMENT

#### Les raisons d'utiliser ce médicament :

Votre médecin vous a prescrit FUROSEMIDE pour le traitement de votre œdème (rétention d'eau) ou de votre hypertension artérielle (haute pression).

#### Les effets de ce médicament :

FUROSEMIDE appartient à une classe de médicaments appelés *diurétiques*. Ces produits permettent d'améliorer l'élimination d'eau et de sels (électrolytes) dans l'urine.

#### Les circonstances où il est déconseillé de prendre ce médicament :

Vous ne devez pas prendre FUROSEMIDE si vous êtes allergique à ce produit ou à l'un des ingrédients qui entrent dans sa composition (voir la section *Ingrédients non médicinaux* ci-dessous), ou à tout médicament dérivé des sulfamides. Consultez votre médecin ou votre pharmacien si vous ne savez pas très bien quels sont les médicaments dérivés des sulfamides.

N'utilisez pas FUROSEMIDE si :

- vous souffrez d'insuffisance rénale, de coma hépatique ou de précoma;
- vous présentez une perte d'électrolytes (perte de sels dans le sang due p. ex. à la déshydratation, à la chaleur, à une sudation excessive) ou une hyponatrémie grave (faible taux de sodium dans le sang), une hypokaliémie (faible taux de potassium dans le sang), une hypovolémie (faible volume sanguin), une hypotension (faible tension artérielle) ou une déshydratation jusqu'à ce que l'équilibre entre les électrolytes et les liquides ait été restauré;
- votre nouveau-né a la jaunisse (coloration jaune de la peau et/ou des yeux) ou chez les nourrissons présentant certaines maladies (p. ex. incompatibilité Rh, jaunisse familiale non hémolytique [coloration jaune de la peau et/ou des yeux sans signe de lésion du foie]).
- N'allaitiez pas si vous avez l'intention d'employer FUROSEMIDE.

#### L'ingrédient médicinal est :

Le furosémide.

#### Les ingrédients non médicinaux sont :

**Comprimé de 20 mg :** cellulose microcristalline, glycolate d'amidon sodique, lactose monohydraté, laurylsulfate de sodium, silice colloïdale et stéarate de magnésium.

**Comprimé de 40 mg :** AD&C jaune n° 6, cellulose microcristalline, D&C jaune n° 10, glycolate d'amidon sodique, lactose monohydraté, laurylsulfate de sodium, silice colloïdale et stéarate de magnésium.

**Comprimé de 80 mg :** cellulose microcristalline, D&C jaune n° 10, glycolate d'amidon sodique, lactose monohydraté, laurylsulfate de sodium, silice colloïdale et stéarate de magnésium.

#### Les formes posologiques sont :

Comprimés dosés à 20 mg, 40 mg et 80 mg.

### MISES EN GARDE ET PRÉCAUTIONS

FUROSEMIDE EST UN DIURÉTIQUE PUISSANT QUI, S'IL EST ADMINISTRÉ EN QUANTITÉ EXCESSIVE, PEUT PROVOQUER UNE IMPORTANTE PERTE DE LIQUIDE ET D'ÉLECTROLYTES. ON DOIT DONC ASSURER UNE SURVEILLANCE MÉDICALE ÉTROITE ET ADAPTER LA DOSE ET LA POSOLOGIE EN FONCTION DES BESOINS DE CHAQUE PATIENT.

Consultez votre médecin ou votre pharmacien AVANT d'utiliser FUROSEMIDE si :

- vous faites de la basse pression (tension artérielle réduite);
- vous avez une maladie ou un trouble du foie;
- vous avez une maladie ou un trouble des reins;
- on soupçonne que vous pourriez être atteint de diabète (taux élevé de sucre dans le sang);
- vous avez de la difficulté à uriner;
- vous avez eu une greffe d'organe;
- vous souffrez de la goutte;
- votre médecin vous a dit que vous souffriez d'un rétrécissement des artères qui irriguent votre cœur ou votre cerveau;
- vous avez récemment souffert de vomissements ou de diarrhées excessives;
- vous prévoyez subir une intervention chirurgicale et une anesthésie générale (même chez le dentiste); dans ce cas, vous pourriez avoir une chute soudaine de la tension artérielle associée à l'anesthésie générale;
- vous allaitez. FUROSEMIDE passe dans le lait maternel durant l'allaitement. N'allaitiez pas si vous avez l'intention de prendre FUROSEMIDE;
- vous êtes enceinte ou pensez être enceinte;
- vous prévoyez modifier vos habitudes alimentaires;
- vous êtes âgé de moins de 18 ans;
- vous êtes âgé de plus de 61 ans.

Chez les enfants, le traitement par FUROSEMIDE ne doit être amorcé qu'en milieu hospitalier, chez des patients gardés sous étroite surveillance et choisis avec soin, en portant une attention particulière aux taux sanguins d'électrolytes tels que le sodium, le potassium, le chlorure, le magnésium et le calcium.

Le choix de la dose exige de la prudence chez les personnes âgées (de plus de 61 ans). On doit habituellement amorcer le traitement au moyen de la plus faible dose de la gamme posologique et tenir compte de la fréquence plus élevée de troubles du foie, des reins ou du cœur chez ces patients.

Des études menées auprès de patients âgés atteints de démence ont démontré que la prise de FUROSEMIDE et de rispéridone est associée à un taux de mortalité plus élevé.

L'administration de FUROSEMIDE à des patients diabétiques peut compromettre la maîtrise du diabète. Il peut être nécessaire d'ajuster la posologie de l'antidiabétique.

Des cas de tintements d'oreilles et de surdité, passagère ou permanente, ont été rapportés, en particulier chez des enfants. Ces troubles auditifs sont plus susceptibles de se produire chez les patients qui souffrent d'une grave maladie des reins ou qui prennent aussi des médicaments connus pour avoir des effets nocifs pour les oreilles. Votre médecin décidera si FUROSEMIDE convient à votre état de santé ou à celui de votre enfant.

FUROSEMIDE ne doit pas être utilisé chez les femmes enceintes ou aptes à avoir des enfants, à moins que le médecin traitant ne juge que les avantages du traitement pour la mère l'emportent sur les risques pour le fœtus. Le traitement administré pendant la grossesse exige une surveillance de la croissance fœtale.

Si vous souffrez d'hyperuricémie (taux élevé d'acide urique dans le sang), l'emploi de FUROSEMIDE peut précipiter l'apparition de crises de goutte.

La plupart des patients peuvent conduire un véhicule automobile ou faire fonctionner une machine pendant qu'ils prennent FUROSEMIDE. Cela dit, comme ces activités exigent de l'attention, vous ne devez pas les pratiquer avant de savoir si vous tolérez bien votre médicament.

- la théophylline, un médicament utilisé pour traiter l'asthme, la bronchite chronique et d'autres maladies des poumons;
- le cisplatine (un médicament contre le cancer);
- le probénécide (un médicament utilisé pour traiter la goutte);
- les antibiotiques (p. ex. les céphalosporines et les aminosides);
- certains analgésiques et anti-inflammatoires (p. ex. les anti-inflammatoires non stéroïdiens [AINS], l'acide acétylsalicylique et l'indométhacine);
- les médicaments utilisés pour traiter la polyarthrite rhumatoïde (méthotrexate, cyclosporine);
- les médicaments utilisés pour traiter l'épilepsie (p. ex. phénytoïne, carbamazépine, phénobarbital);
- Risperdal (un médicament utilisé pour traiter la démence);
- le lithium (un médicament utilisé pour traiter la dépression bipolaire);
- le sucralfate (un antiacide);
- les sédatifs comme le phénobarbital ou l'hydrate de chloral;
- les laxatifs stimulants et les médicaments pouvant abaisser le taux de potassium dans le sang (hypokaliémie), tels que les glucocorticoïdes et les médicaments dérivés de la réglisse (p. ex. la carbénoxolone);
- les médicaments connus pour avoir des effets ototoxiques (nocifs pour les oreilles), p. ex. les aminosides, l'acide étacrynique (un diurétique) et le cisplatine;
- les médicaments connus pour avoir des effets nocifs sur les reins;
- les substances utilisées au cours de certains examens radiologiques (produits de contraste);
- les préparations digitales (digoxine);
- certains corticostéroïdes.

## INTERACTIONS AVEC CE MÉDICAMENT

Avant d'utiliser FUROSEMIDE, vous devez informer votre professionnel de la santé de tous les médicaments que vous prenez. Il pourra alors prendre les décisions qui s'imposent quant à votre traitement par FUROSEMIDE et en ajuster la dose de façon appropriée.

Les médicaments ou classes de médicaments qui peuvent interagir avec FUROSEMIDE comprennent :

- les médicaments utilisés pour réduire la tension artérielle (comme les inhibiteurs de l'ECA et les antagonistes des récepteurs de l'angiotensine II);
- les diurétiques (médicaments destinés à favoriser l'élimination d'eau), y compris l'acide étacrynique;
- les amines pressives, comme l'épinéphrine (un médicament utilisé pour traiter les réactions allergiques pouvant mettre la vie en danger);
- les médicaments utilisés pour traiter le diabète, y compris l'insuline. L'administration de FUROSEMIDE à des patients diabétiques peut compromettre la maîtrise du diabète. Il peut être nécessaire d'ajuster la posologie de l'antidiabétique;

## UTILISATION APPROPRIÉE DE CE MÉDICAMENT

Il peut être recommandé d'adopter un régime riche en potassium lorsque le traitement est administré pendant une longue période. Vous ne devez pas réduire de manière stricte le sel de votre alimentation. Vous pourriez devoir prendre des suppléments de potassium. Votre médecin vérifiera régulièrement le taux de sucre, de potassium et d'autres électrolytes dans votre sang et surveillera le fonctionnement de votre foie et de vos reins. Ces précautions sont particulièrement importantes si vous souffrez d'autres maladies, comme le diabète, si vous prenez d'autres médicaments, ou si le médicament est administré à un nourrisson ou à un enfant.

### Dose habituelle :

#### Adultes (voie orale) – Traitement de l'œdème et de l'hypertension artérielle :

Il est important que vous preniez FUROSEMIDE comme votre médecin vous l'a prescrit.

On prescrit habituellement les comprimés FUROSEMIDE à une dose allant de 20 à 80 mg par jour, à prendre en 1 seule fois ou

en 2 ou 3 prises, selon ce que votre médecin estime le plus approprié pour votre état de santé.

Dose quotidienne maximale : 200 mg.

Vous devez avaler les comprimés entiers, avec un verre d'eau.

Lorsque le furosémide est prescrit aux enfants, il est généralement administré sous forme de solution, à une dose déterminée par un professionnel de la santé. La solution orale doit être prise à jeun.

Vous devez toujours respecter l'intervalle prescrit entre chaque dose. Ne modifiez jamais votre dose de FUROSEMIDE, à moins que le médecin vous dise de le faire.

Ce médicament a été prescrit pour vous ou pour un enfant dont vous prenez soin. Ne le donnez pas à d'autres personnes, même si leurs symptômes sont identiques aux vôtres ou à ceux de l'enfant. Vous ne devez pas non plus utiliser ce médicament pour traiter un problème de santé autre que celui pour lequel il a été prescrit.

**Enfants (voie orale) :**

Chez les enfants, le traitement par le furosémide ne doit être amorcé qu'en milieu hospitalier, chez des patients gardés sous étroite surveillance et choisis avec soin, en portant une attention particulière aux taux sanguins d'électrolytes. Le médecin déterminera la dose la plus appropriée pour chaque enfant.

La dose initiale administrée par voie orale devrait se situer entre 0,5 et 1,0 mg/kg de poids corporel.

La dose quotidienne totale (en doses fractionnées administrées à des intervalles de 6 à 12 heures) ne devrait pas dépasser 2 mg/kg par voie orale. Chez le nouveau-né et le prématuré, la dose quotidienne ne devrait pas dépasser 1 mg/kg de poids corporel.

**Surdosage :**

Si vous avez pris une trop grande quantité de FUROSEMIDE, communiquez immédiatement avec un professionnel de la santé, le service des urgences d'un hôpital ou le centre antipoison de votre région, même en l'absence de symptômes.

**MESURES À PRENDRE EN CE QUI CONCERNE LES EFFETS SECONDAIRES**

En plus de ses effets bénéfiques, FUROSEMIDE peut, comme tous les médicaments, causer des effets indésirables, dont les suivants : vue brouillée, constipation, diarrhée, étourdissements, sécheresse de la bouche, fatigue, tachycardie ou arythmie (troubles du rythme cardiaque), sensation de pression dans la tête, augmentation de la quantité d'urine et de la fréquence des mictions (nombre de fois où vous urinez), crampes dans les jambes, confusion mentale, nausées, transpiration abondante, soif, vomissements et encéphalopathie hépatique (altération de l'état mental causée par une maladie du foie).

Consultez votre médecin ou votre pharmacien si vous avez l'un ou l'autre de ces symptômes.

Si vous faites une réaction allergique ou avez un effet secondaire grave, cessez de prendre FUROSEMIDE et communiquez immédiatement avec votre médecin.

<b>EFFETS SECONDAIRES GRAVES : FRÉQUENCE ET MESURES À PRENDRE</b>			
<b>Symptôme / effet</b>	<b>Consultez votre médecin ou votre pharmacien</b>		<b>Cessez de prendre le médicament et obtenez des soins médicaux d'urgence</b>
	<b>Dans les cas graves seulement</b>	<b>Dans tous les cas</b>	
Troubles auditifs; surdité, parfois permanente		√	
Fièvre, mal de gorge, fatigue, lésions dans la bouche ou sur les lèvres			√
Éruptions cutanées et/ou formation de cloques			√
Urticaire et/ou démangeaisons			√
Douleurs abdominales		√	
Difficulté à uriner			√
Hypotension (basse pression) : étourdissements lors du passage à la position debout, diminution de la concentration, sensation de vertige		√	
Jaunisse (jaunissement de la peau)			√
Déshydratation et/ou anomalies des résultats des analyses sanguines : sécheresse de la bouche, soif, faiblesse, étourdissements, léthargie, somnolence, agitation, douleurs ou crampes musculaires, fatigue musculaire, hypotension, battements cardiaques rapides ou irréguliers, nausées et vomissements, transpiration abondante, augmentation du taux de sucre dans le sang, augmentation du nombre de mictions (évacuation d'urine), confusion mentale, maux de tête			√
Syndrome pseudo-Barter : résultats anormaux des analyses de sang, fatigue, faiblesse musculaire, diarrhée, déshydratation, augmentation de la soif, mictions plus fréquentes, faible tension artérielle, battements cardiaques			√
Vue brouillée		√	
Réactions allergiques : sensibilité des yeux à la lumière, picotements dans les doigts ou les orteils,			√

fièvre			
Caillots sanguins : douleur, gonflement, sensibilité au toucher au niveau de votre bras ou de votre jambe, sensation de chaleur, rougeurs cutanées et sensation de lourdeur au niveau de la zone affectée			√
Insuffisance rénale : faiblesse, difficultés respiratoires, gonflement, fréquence cardiaque rapide ou irrégulière, confusion, diminution de la fréquence ou incapacité à uriner, perte d'appétit, coma et décès			√
Chez les bébés prématurés : décoloration de l'urine et/ou présence de sang dans les urines ou dans la couche, fièvre et frissons, vomissements, pleurs excessifs ou autres signes de souffrance du bébé			√
Chez les bébés prématurés : prise de poids insuffisante		√	

Même si ces effets secondaires ne surviennent pas tous fréquemment, vous devez communiquer avec votre médecin ou votre pharmacien sans tarder si vous avez l'un ou l'autre de ces effets secondaires, que vous preniez le médicament à l'hôpital ou chez vous.

Cette liste d'effets secondaires n'est pas complète. En cas d'effet inattendu ressenti lors de la prise de FUROSEMIDE, veuillez communiquer avec votre médecin ou votre pharmacien.

### COMMENT CONSERVER LE MÉDICAMENT

Conserver les comprimés à la température ambiante (de 15 °C à 30 °C), à l'abri de la lumière.

N'utilisez pas les comprimés après la date de péremption indiquée sur l'emballage.

Rapportez les comprimés qui restent à votre pharmacien, à moins que votre médecin vous demande de les conserver chez vous.

Comme tous les médicaments, FUROSEMIDE doit être gardé hors de la portée des enfants.

### Déclaration des effets secondaires

Vous pouvez déclarer les effets secondaires soupçonnés associés avec l'utilisation d'un produit de santé de l'une des deux façons suivantes :

- en visitant le site Web consacré à la déclaration des effets indésirables (<https://www.canada.ca/fr/sante-canada/services/medicaments-produits-sante/medeffet-canada/declaration-effets-indesirables.html>) pour savoir comment faire une déclaration en ligne, par courrier ou par télécopieur; ou
- en composant sans frais le 1-866-234-2345.

*REMARQUE : Consultez votre professionnel de la santé si vous avez besoin de renseignements sur le traitement des effets secondaires. Le programme Canada Vigilance ne donne pas de conseils médicaux.*

### POUR DE PLUS AMPLES RENSEIGNEMENTS

#### Pour de plus amples renseignements au sujet de FUROSEMIDE :

- Communiquez avec votre professionnel de la santé.
- Lire la monographie de produit intégrale rédigée à l'intention des professionnels de la santé, qui renferme également les renseignements pour les patients sur le médicament. Ce document est publié sur le site Web de Santé Canada (<https://health-products.canada.ca/dpd-bdpp/switchlocale.do?lang=fr&url=t.search.recherche>), le site Web du fabricant ([www.sanis.com](http://www.sanis.com)), ou en contactant Sanis Health Inc. au :

1-866-236-4076  
ou [quality@sanis.com](mailto:quality@sanis.com)

Le présent dépliant a été rédigé par :  
Sanis Health Inc.  
1 President's Choice Circle  
Brampton, Ontario  
Canada L6Y 5S5

Dernière révision : 13 avril 2021