

CARTON – English Version

DIN 02485125

SYNOVEX® LA-G

trenbolone acetate and estradiol benzoate extended release implants

VETERINARY USE ONLY

For pasture and feedlot steers and heifers

DESCRIPTION: SYNOVEX LA-G (trenbolone acetate and estradiol benzoate) is a growth promoting implant containing 150 mg of trenbolone acetate and 21 mg of estradiol benzoate with a porous polymer film coating that extends the pay-out period of the final formulation to over 200 days. Each implant consists of 6 pellets. Ten implants are provided in each cartridge.

INDICATIONS:

To increase rate of weight gain for up to 200 days in steers and heifers on pasture or fed in confinement for slaughter. Product efficacy was confirmed in a growth-performance trial conducted in pasture steers and heifers weighing between 160 and 310 kg at the time of implantation and in feedlot steers and heifers weighing between 243 and 380 kg at the time of implantation.

Note: The administration of SYNOVEX LA-G implants can result in decreased marbling scores when compared to non-implanted steers and heifers.

DOSAGE AND ADMINISTRATION:

Pasture and Feedlot Cattle: One implant (six pellets) is administered to each steer or heifer by subcutaneous implantation in the middle one-third of the ear.

The 6 pellets which make up one implant of SYNOVEX LA-G are contained in one channel of a ten-implant cartridge. The ten-implant cartridge of SYNOVEX LA-G is designed to be used exclusively with a SYNOVEX implanting device.

DIRECTIONS FOR USE: Implant complete contents of one cartridge cell per steer or heifer. Approved implantation technique is fully described in the fold-out carton section.

Note: Never sacrifice careful, clean technique for speed of implantation.

CAUTIONS:

For use in pasture and feedlot steers and heifers only. Do not use in heifers intended for subsequent breeding.

WARNINGS:

No withdrawal period is required when treated according to the label.

Do not use in calves to be processed for veal.

Do not use in dairy cattle.

Implant pellets in ear only. Do not attempt to salvage the implanted site for human or animal food.

Keep out of the reach of children.

ADVERSE REACTIONS:

Although all adverse reactions are not reported, the following information is based on voluntary post-approval drug experience reporting. It is generally recognized that this results in significant under-reporting. The adverse events listed here reflect reporting and not necessarily causality. Bulling or riding behavior has been reported rarely with use of this product. Vaginal and rectal prolapse, udder development, ventral edema and elevated tailheads have also been reported.

STORAGE:

Store unopened product between 20 and 25°C with excursions between 15 and 30°C. Avoid excessive heat and humidity. Once the pouch is opened, unused product may be stored in the end-folded pouch (away from light) for up to six months at 2-8°C or at 15-30°C for up to one month.

Net contents: 10 x 10-dose cartridges (100 SYNOVEX LA-G implants)

Lot :

Exp. :

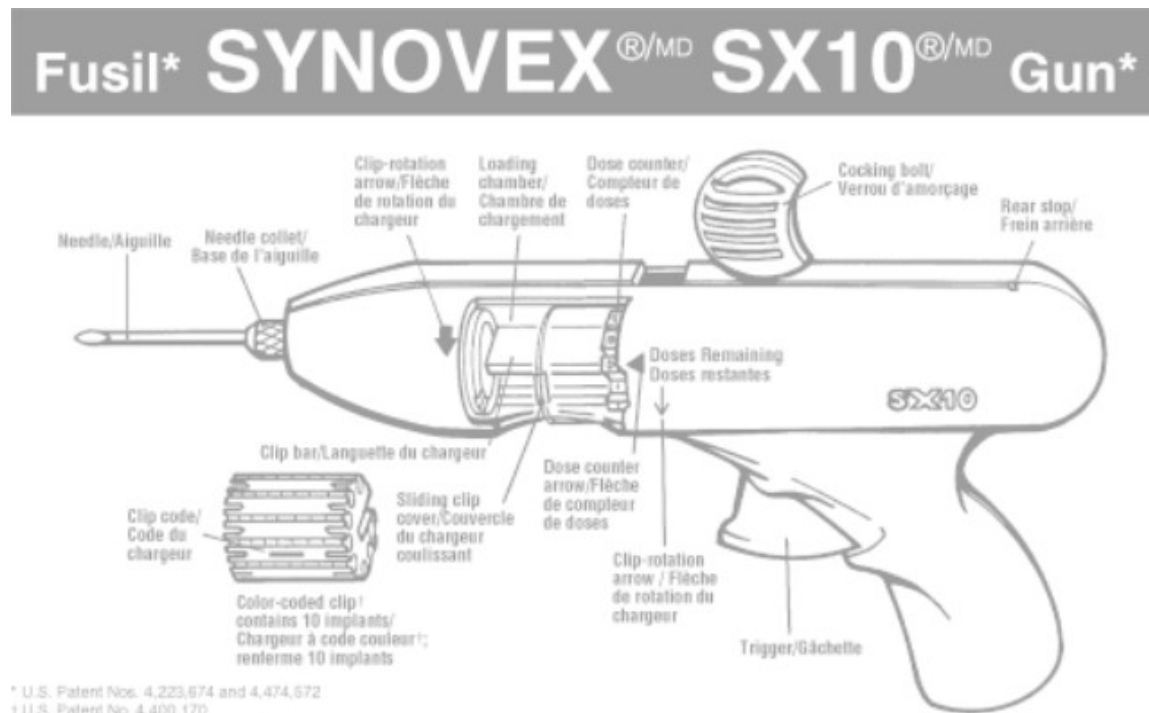
Zoetis® and Synovex are registered trademarks of Zoetis or its licensors.

Zoetis Canada Inc.

Kirkland QC H9H 4M7

The Zoetis logo, consisting of the word "zoetis" in a lowercase, bold, sans-serif font.

FOLD-OUT CARTON – English Version



SYNOVEX[®] LA-G

HOW TO IMPLANT WITH SYNOVEX LA-G PELLETS

For use with the SYNOVEX SX10 gun.

Study the following instructions carefully, then proceed step by step, until the technique becomes routine. Many heads can be implanted per hour by an experienced team, one member of which should be assigned to do nothing but the implantation. Care should be taken to ensure the hands of the person administering the implant are clean and only sanitary instruments are used.

STEP 1 Loading the SYNOVEX SX10 Gun

Load the SX10 gun following the directions outlined in the instruction manual accompanying each SX10 gun.



STEP 2 Restraint

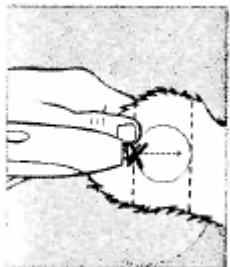
The animal must be confined in a restraint mechanism (squeeze chute or head gate). The implant site on the back of the ear should be prepared by scrubbing with a generous-sized piece of cotton that has been soaked in a germicidal solution.

Note: If implanting horned cattle, greater safety is provided when the head is controlled by the use of a bull lead (nose tongs).



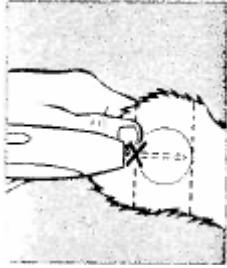
STEP 3 Implant Site

Divide the ear into three imaginary sections as illustrated. The implanted pellets should be deposited in the center one-third of the ear as shown. To accomplish this, the SX10 gun needle should be inserted in the **outer** one-third of the ear as indicated by the "X" in the illustration. Implanting too close to the head may cause abnormal sexual behavior. Care should be taken to avoid severing the major arteries of the ear.



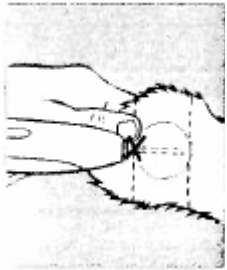
STEP 4 Insert Needle

Grasp the ear with one hand. Holding the SX10 gun firmly with the other hand, penetrate the skin at the point shown by the "X". Thrust the needle under the skin taking care not to penetrate the cartilage. Ease the SX10 gun forward (toward the base of the ear) until the full needle length is beneath the skin.



STEP 5 Pellet Implantation

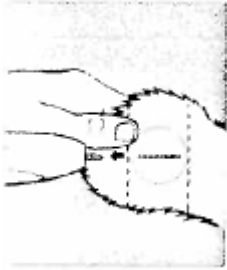
When the needle is completely inserted, activate the instrument by squeezing the trigger completely. Do not withdraw the needle, but allow the automatic needle retractor to release the pellets. This will allow the pellets to be deposited in a straight line in the path of the retracted needle.



STEP 6 Inspection

Check the implant site. If properly administered, the implants should lie in a straight line under the skin.

Re-cock the gun by grasping the barrel with your left hand and lifting the cocking bolt with your right hand. Fully retract the bolt to the rear of the device. Then, return the bolt forward to its locked position. Disinfect the SX10 gun needle in a germicidal solution. The SX10 gun is now ready to implant the next animal.



POUCH – English Version

DIN 02485125

SYNOVEX® LA-G

trenbolone acetate and estradiol benzoate extended release implants

VETERINARY USE ONLY

For pasture and feedlot steers and heifers

DESCRIPTION: SYNOVEX LA-G (trenbolone acetate and estradiol benzoate) is a growth promoting implant containing 150 mg of trenbolone acetate and 21 mg of estradiol benzoate with a porous polymer film coating that extends the pay-out period of the final formulation to over 200 days. Each implant consists of 6 pellets. Ten implants are provided in each cartridge.

INDICATIONS:

To increase rate of weight gain for up to 200 days in steers and heifers on pasture or fed in confinement for slaughter. Product efficacy was confirmed in a growth-performance trial conducted in pasture steers and heifers weighing between 160 and 310 kg at the time of implantation and in feedlot steers and heifers weighing between 243 and 380 kg at the time of implantation.

Note: The administration of SYNOVEX LA-G implants can result in decreased marbling scores when compared to non-implanted steers and heifers

DOSAGE AND ADMINISTRATION:

Pasture and Feedlot Cattle: One implant (six pellets) is administered to each steer or heifer by subcutaneous implantation in the middle one-third of the ear.

The 6 pellets which make up one implant of SYNOVEX LA-G are contained in one channel of a ten-implant cartridge. The ten-implant cartridge of SYNOVEX LA-G is designed to be used exclusively with a SYNOVEX implanting device.

DIRECTIONS FOR USE: Implant complete contents of one cartridge cell per steer or heifer. Approved implantation technique is fully described in the fold-out carton section.

Note: Never sacrifice careful, clean technique for speed of implantation.

CAUTIONS:

For use in pasture and feedlot steers and heifers only. Do not use in heifers intended for subsequent breeding.

WARNINGS:

No withdrawal period is required when treated according to the label.

Do not use in calves to be processed for veal.

Do not use in dairy cattle.

Implant pellets in ear only. Do not attempt to salvage the implanted site for human or animal food.

Keep out of the reach of children.

ADVERSE REACTIONS:

Although all adverse reactions are not reported, the following information is based on voluntary post-approval drug experience reporting. It is generally recognized that this results in significant under-reporting. The adverse events listed here reflect reporting and not necessarily causality. Bulling or riding behavior has been reported rarely with use of this product. Vaginal and rectal prolapse, udder development, ventral edema and elevated tailheads have also been reported.

STORAGE:

Store unopened product between 20 and 25°C with excursions between 15 and 30°C. Avoid excessive heat and humidity. Once the pouch is opened, unused product may be stored in the end-folded pouch (away from light) for up to six months at 2-8°C or at 15-30°C for up to one month.

Net contents: 10 x 10-dose cartridges (100 SYNOVEX LA-G implants)

Lot :

Exp. :

Zoetis® and Synovex are registered trademarks of Zoetis or its licensors.

Zoetis Canada Inc.

Kirkland QC H9H 4M7

The Zoetis logo, featuring the word "zoetis" in a lowercase, bold, sans-serif font with a stylized 'z'.

CARTON – French Version

DIN 02485125

SYNOVEX^{MD} LA-G

Implants à libération prolongée d'acétate de trenbolone et de benzoate d'estradiol

USAGE VÉTÉRINAIRE SEULEMENT

Pour bouvillons et génisses gardés au pâturage et en parc d'engraissement

DESCRIPTION : SYNOVEX LA-G (acétate de trenbolone et benzoate d'estradiol) est un implant stimulateur de croissance renfermant 150 mg d'acétate de trenbolone et 21 mg de benzoate d'estradiol, recouvert d'un film de polymère poreux qui prolonge la période de libération des principes actifs jusqu'à plus de 200 jours. Chaque implant se compose de 6 granules. Dix implants sont fournis dans chaque cartouche.

INDICATIONS :

Pour augmenter le gain de poids jusqu'à 200 jours chez les bouvillons et les génisses gardés au pâturage ou nourris en confinement en vue de l'abattage.

L'efficacité du produit a été confirmée lors d'une étude sur la croissance menée chez des bouvillons et des génisses gardés au pâturage pesant entre 160 et 310 kg au moment de l'implantation et chez des bouvillons et des génisses en parc d'engraissement pesant entre 243 et 380 kg au moment de l'implantation.

Remarques : L'administration d'un implant SYNOVEX LA-G peut réduire le score de persillage par rapport à celui des bouvillons et génisses n'ayant pas eu d'implant.

POSOLOGIE ET ADMINISTRATION :

Bovins gardés au pâturage: Un implant (6 granules) par animal administré par implantation sous-cutanée dans le tiers moyen de l'oreille.

Les 6 granules qui constituent l'implant SYNOVEX LA-G sont contenus dans un couloir de la cartouche de dix doses. La cartouche de dix doses de SYNOVEX LA-G est conçue pour être utilisée exclusivement avec l'appareil d'implantation SYNOVEX.

MODE D'EMPLOI : Implanter le contenu complet d'un couloir de cartouche par animal. La technique d'implantation approuvée est décrite au complet sous le rabat de l'emballage.

Remarque : **Ne jamais sacrifier une technique soigneuse et propre dans le but d'accélérer l'implantation.**

PRÉCAUTIONS : Utiliser seulement chez les bouvillons et les génisses gardés au pâturage ou en parc d'engraissement. Ne pas utiliser chez les génisses destinées à la reproduction.

MISES EN GARDE :

Aucune période de retrait n'est nécessaire lorsque le produit est utilisé conformément au mode d'emploi.

Ne pas utiliser chez les veaux destinés à la production de viande de veau.

Ne pas utiliser chez les bovins laitiers.

Implanter les granules dans l'oreille seulement. Ne pas essayer de récupérer le site d'implantation pour la consommation humaine ou animale.

Garder hors de la portée des enfants.

RÉACTIONS INDÉSIRABLES :

L'information qui suit est fondée sur les déclarations volontaires recueillies depuis la commercialisation du produit. Comme les réactions indésirables ne sont pas toutes signalées, il est généralement reconnu qu'il en résulte une sous-estimation significative du nombre de réactions indésirables. Les réactions indésirables énumérées ci-dessous sont celles qui ont été déclarées, mais elles n'ont pas nécessairement un lien de causalité avec l'emploi du produit. On a signalé à l'occasion des cas de comportement de monte, de prolapsus vaginal et rectal, de développement du pis, d'œdème ventral et de soulèvement de l'attache de la queue chez les animaux traités.

ENTREPOSAGE :

Entreposer le produit non ouvert entre 20 et 25 °C, l'intervalle pouvant s'étendre entre 15 et 30 °C. Éviter la chaleur et l'humidité excessives. Une fois la pochette ouverte, le produit non utilisé devrait être remis dans la pochette (qu'il faut refermer) et protégé de la lumière; ainsi, il peut être conservé jusqu'à six mois entre 2 et 8 °C ou jusqu'à un mois entre 15 et 30 °C.

Contenu net: 10 x 10 doses (100 implants SYNOVEX LA-G)

Zoetis^{MD} et Synovex sont des marques déposées de Zoetis ou de ses concédants.

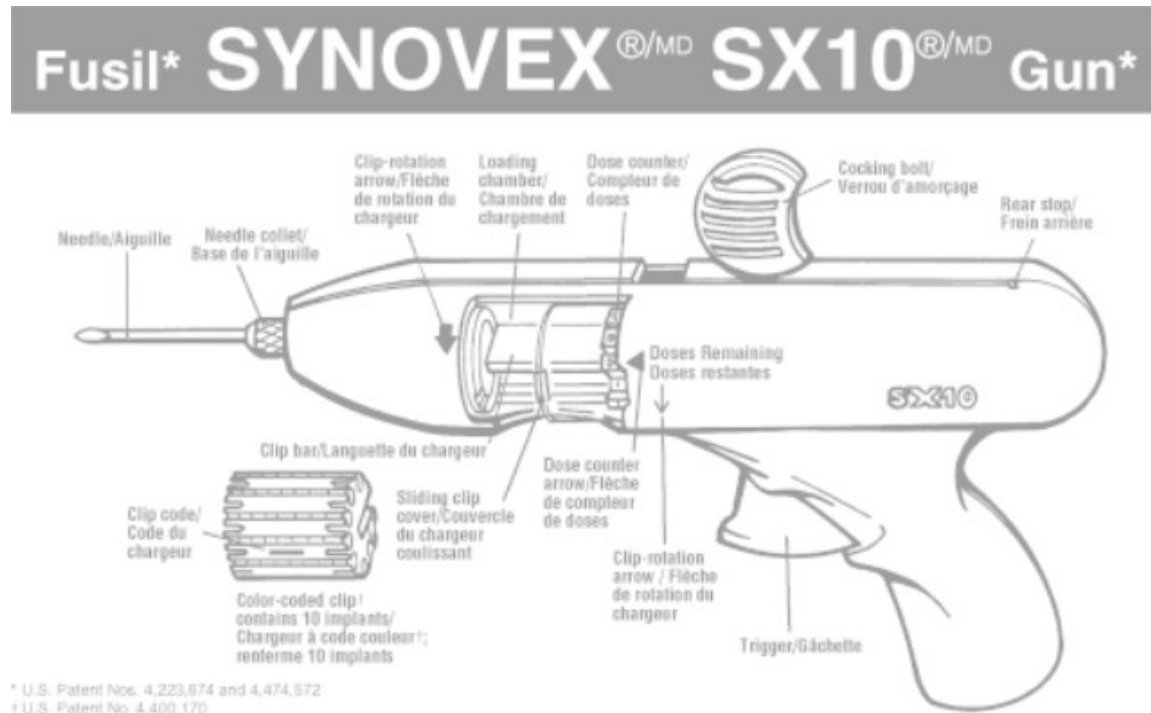
Lot :

Exp. :

Zoetis Canada Inc.
Kirkland (Québec) H9H 4M7



FOLD-OUT CARTON – French Version



SYNOVEX^{MD} LA-G

TECHNIQUE D'IMPLANTATION DES IMPLANTS SYNOVEX LA-G Implanter au moyen du fusil SYNOVEX SX10

Étudiez soigneusement le mode d'emploi suivant, puis procédez étape par étape jusqu'à ce que la technique devienne une routine. Une équipe expérimentée peut implanter Synovex à un grand nombre d'animaux à l'heure lorsqu'un membre de l'équipe ne s'occupe de rien d'autre que de l'implantation. Cette personne devra toujours avoir les mains propres et utiliser des instruments propres seulement.

ÉTAPE 1. Chargement du fusil SYNOVEX SX10

Chargez le fusil SX10 selon les directives du manuel d'instructions fourni avec chaque fusil SX10.



ÉTAPE 2. Contention

L'animal doit être immobilisé dans un appareil de contention (chute ou barrière). Le site d'implantation (au dos de l'oreille) doit être nettoyé en le frottant avec un morceau de coton de bonne taille qui a trempé dans une solution germicide.

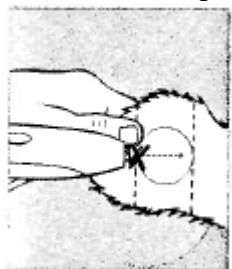
Remarque : Pour l'implantation de Synovex chez les bovins à cornes, il est préférable de contrôler la tête de l'animal avec un pince-nez.



ÉTAPE 3. Site de l'implant

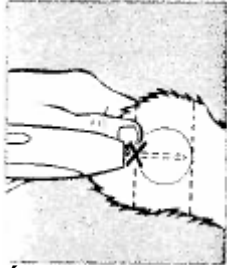
Divisez l'oreille en trois sections imaginaires, comme l'illustration l'indique. Les granules implantés devraient être déposés dans le tiers moyen de l'oreille. Pour ce faire, l'aiguille du fusil SX10 devrait être insérée dans le tiers externe de l'oreille (voir le X de l'illustration).

L'implantation trop près de la tête peut causer un comportement sexuel anormal. Il faut faire attention de ne pas perforer les artères principales de l'oreille.



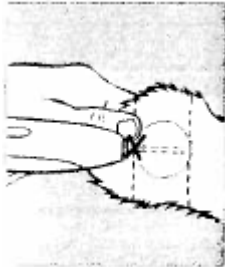
ÉTAPE 4. Insertion de l'aiguille

Tenez l'oreille d'une main. De l'autre main, tenez fermement le fusil SX10 et pénétrez la peau à l'endroit indiqué par un « X ». Poussez l'aiguille sous la peau en veillant à ne pas pénétrer le cartilage. Poussez lentement le fusil SX10 vers la base de l'oreille jusqu'à ce que toute l'aiguille soit sous la peau.



ÉTAPE 5. Administration de l'implant

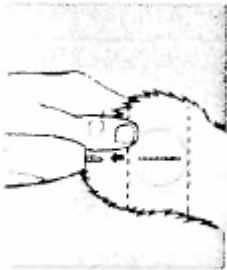
Lorsque l'aiguille est complètement insérée, activez l'appareil d'implantation en appuyant à fond sur la gâchette. Ne retirez pas l'aiguille, laissez le rétracteur automatique de l'aiguille libérer les granules afin que les granules soient déposés en ligne droite sur le parcours de l'aiguille.



ÉTAPE 6. Inspection

Vérifiez l'implantation. Si les granules ont été administrés correctement, ils seront alors bien alignés sous la peau.

Réamorcez le fusil en tenant le canon de la main gauche et en soulevant le verrou d'amorçage de la main droite. Tirez le verrou d'amorçage jusqu'au frein arrière, puis poussez-le vers l'avant jusqu'à ce qu'il revienne en position verrouillée. Désinfectez l'aiguille du fusil SX10 dans une solution germicide. Le fusil SX10 est maintenant prêt pour l'administration d'un implant à un autre animal.



POUCH – French Version

DIN 02485125

SYNOVEX^{MD} LA-G

Implants à libération prolongée d'acétate de trenbolone et de benzoate d'estradiol

USAGE VÉTÉRINAIRE SEULEMENT

Pour bouvillons et génisses gardés au pâturage et en parc d'engraissement

DESCRIPTION : SYNOVEX LA-G (acétate de trenbolone et benzoate d'estradiol) est un implant stimulateur de croissance renfermant 150 mg d'acétate de trenbolone et 21 mg de benzoate d'estradiol, recouvert d'un film de polymère poreux qui prolonge la période de libération des principes actifs jusqu'à plus de 200 jours. Chaque implant se compose de 6 granules. Dix implants sont fournis dans chaque cartouche.

INDICATIONS :

Pour augmenter le gain de poids jusqu'à 200 jours chez les bouvillons et les génisses gardés au pâturage ou nourris en confinement en vue de l'abattage.

L'efficacité du produit a été confirmée lors d'une étude sur la croissance menée chez des bouvillons et des génisses gardés au pâturage pesant entre 160 et 310 kg au moment de l'implantation et chez des bouvillons et des génisses en parc d'engraissement pesant entre 243 et 380 kg au moment de l'implantation.

Remarques : L'administration d'un implant SYNOVEX LA-G peut réduire le score de persillage par rapport à celui des bouvillons et génisses n'ayant pas eu d'implant.

POSOLOGIE ET ADMINISTRATION :

Bovins gardés au pâturage : Un implant (6 granules) par animal administré par implantation sous-cutanée dans le tiers moyen de l'oreille.

Les 6 granules qui constituent l'implant SYNOVEX LA-G sont contenus dans un couloir de la cartouche de dix doses. La cartouche de dix doses de SYNOVEX LA-G est conçue pour être utilisée exclusivement avec l'appareil d'implantation SYNOVEX.

MODE D'EMPLOI : Implanter le contenu complet d'un couloir de cartouche par animal. La technique d'implantation approuvée est décrite au complet sous le rabat de l'emballage.

Remarque : Ne jamais sacrifier une technique soigneuse et propre dans le but d'accélérer l'implantation.

PRÉCAUTIONS : Utiliser seulement chez les bouvillons et les génisses gardés au pâturage ou en parc d'engraissement. Ne pas utiliser chez les génisses destinées à la reproduction.

MISES EN GARDE :

Aucune période de retrait n'est nécessaire lorsque le produit est utilisé conformément au mode d'emploi.

Ne pas utiliser chez les veaux destinés à la production de viande de veau.

Ne pas utiliser chez les bovins laitiers.

Implanter les granules dans l'oreille seulement. Ne pas essayer de récupérer le site d'implantation pour la consommation humaine ou animale.

Garder hors de la portée des enfants.

RÉACTIONS INDÉSIRABLES :

L'information qui suit est fondée sur les déclarations volontaires recueillies depuis la commercialisation du produit. Comme les réactions indésirables ne sont pas toutes signalées, il est généralement reconnu qu'il en résulte une sous-estimation significative du nombre de réactions indésirables. Les réactions indésirables énumérées ci-dessous sont celles qui ont été déclarées, mais elles n'ont pas nécessairement un lien de causalité avec l'emploi du produit. On a signalé à l'occasion des cas de comportement de monte, de prolapsus vaginal et rectal, de développement du pis, d'œdème ventral et de soulèvement de l'attache de la queue chez les animaux traités.

ENTREPOSAGE :

Entreposer le produit non ouvert entre 20 et 25 °C, l'intervalle pouvant s'étendre entre 15 et 30 °C. Éviter la chaleur et l'humidité excessives. Une fois la pochette ouverte, le produit non utilisé devrait être remis dans la pochette (qu'il faut refermer) et protégé de la lumière; ainsi, il peut être conservé jusqu'à six mois entre 2 et 8 °C ou jusqu'à un mois entre 15 et 30 °C.

Contenu Net: 10 x 10 doses (100 implants SYNOVEX LA-G)

Zoetis^{MD} et Synovex sont des marques déposées de Zoetis ou de ses concédants.

Lot :

Exp. :

Zoetis Canada Inc.
Kirkland (Québec) H9H 4M7

