

MONOGRAPHIE DE PRODUIT

PrM-MONTELUKAST

Comprimés de montélukast sodique
montélukast (sous forme de montélukast sodique)
Comprimés de 10 mg
Antagoniste des récepteurs des leucotriènes

Mantra Pharma Inc.
1000 Du Lux, Suite 201
Brossard, Quebec
J4Y 0E3

Date d'approbation initiale :
2019, 05, 03

Date de révision :
2023, 08, 03

Numéro de contrôle de la présentation : 277245

Table des matières

PARTIE I : RENSEIGNEMENTS POUR LE PROFESSIONNEL DE LA SANTÉ	3
RENSEIGNEMENTS SOMMAIRES SUR LE PRODUIT	3
INDICATIONS ET UTILISATION CLINIQUE.....	3
CONTRE-INDICATIONS.....	4
MISES EN GARDE ET PRÉCAUTIONS	4
EFFETS INDÉSIRABLES.....	7
INTERACTIONS MÉDICAMENTEUSES.....	11
POSOLOGIE ET ADMINISTRATION	12
SURDOSAGE.....	13
MODE D'ACTION ET PHARMACOLOGIE CLINIQUE	14
ENTREPOSAGE ET STABILITÉ	17
FORMES POSOLOGIQUES, COMPOSITION ET CONDITIONNEMENT	17
PARTIE II : RENSEIGNEMENTS SCIENTIFIQUES.....	19
RENSEIGNEMENTS PHARMACEUTIQUES	19
ESSAIS CLINIQUES.....	19
TOXICOLOGIE.....	25
RÉFÉRENCES	28
PARTIE III : RENSEIGNEMENTS POUR LE CONSOMMATEUR.....	29

PrM-MONTELUKAST
Comprimés de montélukast sodique
(sous forme de montélukast sodique)

PARTIE I : RENSEIGNEMENTS POUR LE PROFESSIONNEL DE LA SANTÉ

RENSEIGNEMENTS SOMMAIRES SUR LE PRODUIT

Voie d'administration	Forme posologique / concentration	Tous les Ingrédients non médicamenteux
orale	Comprimés à 10 mg	10 mg comprimé pelliculé : croscarmellose de sodium, dioxyde de titane, hydroxypropyl cellulose, hydroxypropyl cellulose faiblement substituée, hypromellose, microcelac100 (coprécipité produit de monohydrate de lactose à 75% p/p et de cellulose microcristalline à 25% p/p), oxyde de fer jaune, oxyde de fer rouge, polyéthylène glycol et stéarate de magnésium

INDICATIONS ET UTILISATION CLINIQUE

Asthme

Le M-MONTELUKAST (montélukast sodique) est indiqué chez les patients adultes et les adolescents de 15 ans et plus pour la prévention et le traitement à long terme de l'asthme, y compris la prévention des symptômes diurnes et nocturnes, et le traitement des patients asthmatiques souffrant d'intolérance à l'acide acétylsalicylique (AAS).

Le M-MONTELUKAST peut être administré seul ou en association avec d'autres médicaments utilisés dans le traitement d'entretien de l'asthme chronique. M-MONTELUKAST peut être administré conjointement avec des corticostéroïdes en inhalation en vue d'obtenir des effets additifs qui permettent de maîtriser l'asthme ou de réduire la dose du corticostéroïde en inhalation tout en maintenant la stabilité clinique du patient.

Chez les patients qui continuent d'éprouver des symptômes d'asthme, M-MONTELUKAST peut être une option thérapeutique additionnelle après un traitement initial avec un bêta-agoniste à courte durée d'action « au besoin », un corticostéroïde en inhalation, ou encore un corticostéroïde en inhalation et un bêta-agoniste à action prolongée.

Chez les adultes, le M-MONTELUKAST peut être une option thérapeutique après un traitement avec un bêta-agoniste à courte durée d'action « au besoin » lorsque les patients continuent d'éprouver des symptômes et qu'ils ne peuvent ou ne veulent pas utiliser un inhalateur ou qu'ils préfèrent ne pas être traités avec un corticostéroïde en inhalation.

M-MONTELUKAST n'est **pas** indiqué pour le soulagement des crises d'asthme aiguës (voir MISES

EN GARDE ET PRÉCAUTIONS, Généralités).

Bronchoconstriction provoquée par l'exercice

M-MONTELUKAST est indiqué pour le traitement de la bronchoconstriction provoquée par l'exercice chez les patients adultes et les adolescents de 15 ans et plus atteints d'asthme.

Rhinite allergique saisonnière

M-MONTELUKAST est indiqué pour le soulagement des symptômes de la rhinite allergique saisonnière chez les patients de 15 ans et plus. M-MONTELUKAST doit seulement être considéré lorsque les autres traitements ne sont pas efficaces ou ne sont pas tolérés.

Enfants (< 15 ans) : Les comprimés M-MONTELUKAST 10 mg ne sont pas autorisés chez les enfants de moins de 15 ans, car l'innocuité et l'efficacité dans ce groupe d'âge n'ont pas été établies.

Personnes âgées (> 65 ans) : Aucun ajustement de la dose n'est nécessaire chez les personnes âgées de 65 ans et plus.

CONTRE-INDICATIONS

- Les patients qui présentent une hypersensibilité à ce médicament ou à l'un des composants du produit. Pour obtenir une liste complète, consulter la section FORMES POSOLOGIQUES, COMPOSITION ET CONDITIONNEMENT de la monographie du produit.

MISES EN GARDE ET PRÉCAUTIONS

Mises en garde et précautions importantes

MISE EN GARDE : EFFETS NEUROPSYCHIATRIQUES GRAVES

Des effets neuropsychiatriques (NP) graves ont été rapportés chez des patients traités avec le montélukast sodique. Les types d'événements signalés étaient extrêmement variables et comprenaient, notamment : agitation, agressivité, dépression, troubles du sommeil, pensées et comportement suicidaires (y compris le suicide). Les mécanismes qui sous-tendent les effets NP associés à l'utilisation du montélukast sodique ne sont pas bien compris pour l'instant (voir MISES EN GARDE ET PRÉCAUTIONS).

En raison du risque d'effets NP, les bienfaits du montélukast sodique chez certains patients pourraient ne pas être supérieurs aux risques encourus, surtout lorsque les symptômes de la maladie sont légers et qu'ils peuvent être bien maîtrisés avec d'autres traitements (voir INDICATIONS ET USAGE CLINIQUE). Il faut réserver l'utilisation de M-Montelukast aux patients atteints de rhinite allergique qui ne répondent pas de façon satisfaisante ou qui sont intolérants aux autres traitements. Chez les patients atteints d'asthme ou de

bronchoconstriction provoquée par l'exercice, il faut prendre en compte les bienfaits et les risques de M-Montelukast avant de le prescrire.

Les bienfaits et les risques de M-Montelukast doivent être discutés avec les patients et les aidants au moment de le prescrire. Il faut conseiller aux patients et/ou aux aidants de rester à l'affût de tout changement de comportement ou de tout nouveau symptôme NP pendant la prise de M-Montelukast. Si un changement de comportement est observé, si de nouveaux symptômes NP apparaissent ou si des pensées et/ou des comportements suicidaires se manifestent, il faut recommander au patient de cesser de prendre M-Montelukast et de communiquer immédiatement avec un professionnel de la santé (voir MISES EN GARDE ET PRÉCAUTIONS).

Renseignements à transmettre au patient

On doit conseiller aux patients de prendre le M-MONTELUKAST chaque jour, tel qu'il est prescrit, aussi bien durant les périodes sans symptômes que durant les épisodes d'aggravation de l'asthme, et de communiquer avec leur médecin si l'asthme n'est pas bien maîtrisé. On doit informer les patients que M-MONTELUKAST n'est pas indiqué pour le traitement des crises d'asthme aigu. Les patients doivent avoir à portée de la main un médicament de secours approprié.

Généralités

On n'a pas encore établi l'efficacité du montelukast sodique dans le traitement des crises d'asthme aigu. Par conséquent, le M-MONTELUKAST ne doit pas être utilisé pour le traitement des crises d'asthme aigu. On doit aviser les patients d'avoir à leur portée un médicament de secours approprié.

Bien que l'on puisse réduire progressivement la dose du corticostéroïde en inhalation sous surveillance médicale, on ne doit pas substituer brusquement le M-MONTELUKAST aux corticostéroïdes oraux ou en inhalation.

Lorsqu'on prescrit le M-MONTELUKAST pour la prévention de la bronchoconstriction provoquée par l'exercice, il faut aviser les patients d'avoir toujours, à leur portée, un médicament de secours approprié.

Les patients qui présentent une intolérance connue à l'AAS doivent éviter de prendre de l'AAS ou des anti-inflammatoires non stéroïdiens lorsqu'ils suivent un traitement avec M-MONTELUKAST. Bien que le montelukast sodique soit efficace pour améliorer la fonction des voies aériennes chez les patients asthmatiques qui présentent une intolérance connue à l'AAS, le médicament ne semble pas atténuer la bronchoconstriction provoquée par l'AAS ou d'autres anti-inflammatoires non stéroïdiens chez ce type de patients.

Effets neuropsychiatriques rapportés après la commercialisation du produit

Des effets neuropsychiatriques graves ont été rapportés chez des patients adultes, des adolescents et des enfants traités au moyen du montelukast sodique. Parmi les effets

indésirables rapportés avec le montélukast sodique après la commercialisation du produit, on compte agitation, comportement agressif ou hostilité, anxiété, dépression, désorientation, troubles de l'attention, rêves bizarres, dysphémie (bégaiement), hallucinations, insomnie, irritabilité, troubles de la mémoire, symptômes obsessifs-compulsifs, instabilité psychomotrice, somnambulisme, pensées et comportement suicidaires (y compris suicide), tic et tremblements. Les détails cliniques de certains rapports après commercialisation concernant le montélukast sodique concordent avec un effet attribuable au médicament.

Ces effets neuropsychiatriques ont été signalés chez des patients qui présentaient ou non des antécédents de troubles psychiatriques. Les effets neuropsychiatriques ont surtout été signalés pendant le traitement avec montélukast sodique, mais certains ont été signalés après son abandon. Selon les données disponibles, il est difficile de mesurer l'ampleur du risque d'effets neuropsychiatriques lié à l'utilisation du montélukast sodique ou de cerner les facteurs de risque de ces effets.

Les médecins doivent discuter des bienfaits et des risques liés à l'utilisation de M-MONTELUKAST avec les patients et les aidants au moment de le prescrire. Il faut conseiller aux patients et/ou aux aidants de rester à l'affût de tout changement de comportement ou de tout nouveau symptôme neuropsychiatrique pendant la prise de M-MONTELUKAST. Si un changement de comportement est observé, si de nouveaux symptômes neuropsychiatriques apparaissent ou si des pensées et/ou des comportements suicidaires se manifestent, il faut recommander au patient de cesser de prendre M-MONTELUKAST et de communiquer immédiatement avec un professionnel de la santé. Dans de nombreux cas, les symptômes ont disparu après l'interruption du traitement avec M-MONTELUKAST; toutefois, dans certains cas, les symptômes ont persisté après l'abandon du traitement avec le montélukast sodique. Il faut donc surveiller les patients et leur fournir les soins dont ils ont besoin jusqu'à ce que les symptômes aient disparu. Dans un tel cas, les médecins doivent évaluer attentivement les risques et les bienfaits liés à la poursuite d'un traitement avec M-MONTELUKAST.

Affections à éosinophiles

Dans de rares cas, les patients asthmatiques qui prennent du montélukast sodique peuvent présenter une éosinophilie généralisée, parfois accompagnée de signes cliniques de vascularite concordant avec une granulomatose éosinophilique avec polyangéite (GEPa), auparavant nommée le syndrome de Churg-Strauss, une affection souvent traitée avec des corticostéroïdes à action générale. On a signalé que ces troubles survenaient indépendamment de la réduction ou de l'arrêt d'une corticothérapie. Les médecins doivent donc être attentifs à tout signe d'éosinophilie, d'éruption cutanée associée à une vascularite, d'arthralgie, d'aggravation des symptômes pulmonaires, de complications cardiaques et/ou de neuropathie (voir EFFETS INDÉSIRABLES). On n'a pas établi de relation de cause à effet entre le montélukast sodique et ces affections sous-jacentes.

Fonctions hépatique/biliaire

Insuffisance hépatique : Chez les patients atteints d'insuffisance hépatique légère ou modérée et présentant des signes cliniques de cirrhose, on a observé une diminution du métabolisme du

montélukast qui s'est traduite par une hausse moyenne d'environ 41% de l'aire sous la courbe (ASC) des concentrations plasmatiques du médicament, à la suite de l'administration d'une dose unique de 10 mg. La phase d'élimination du montélukast est légèrement plus longue comparativement à celle observée chez des sujets en bonne santé (demi-vie moyenne de 7,4 heures). Il n'est pas nécessaire d'ajuster la posologie chez les patients qui présentent une insuffisance hépatique légère ou modérée. On ne possède aucune donnée clinique quant à l'effet du médicament chez les patients atteints d'insuffisance hépatique grave (stade de Child-Pugh > 9).

Surveillance après la commercialisation : Selon les données de surveillance après la commercialisation, une élévation des transaminases sériques a été rapportée chez des patients traités avec du montélukast sodique. De telles élévations se sont généralement révélées asymptomatiques et transitoires. Des effets indésirables hépatiques graves, tel un ictère, ont été rapportés, bien qu'aucun cas de décès ou de transplantation hépatique n'ait pu être attribué au traitement avec le montélukast sodique (voir EFFETS INDÉSIRABLES).

Populations particulières

Femmes enceintes : M-MONTELUKAST ne doit être utilisé durant la grossesse que s'il est jugé indispensable. Les données publiées issues d'études de cohortes prospectives et rétrospectives visant à évaluer le risque d'anomalies congénitales majeures chez des femmes enceintes traitées au moyen du montélukast n'ont pas permis d'établir un risque lié au médicament. Les études disponibles présentent des limites de nature méthodologique, notamment la petite taille des échantillons, la collecte rétrospective des données (dans certains cas), et la non-uniformité des groupes de comparaison.

Femmes qui allaitent : On ne sait pas si le montélukast sodique est excrété dans le lait maternel humain. Étant donné que de nombreux médicaments sont excrétés dans le lait maternel humain, on doit user de prudence lorsqu'on prescrit le M-MONTELUKAST à une femme qui allaite.

Personnes âgées (> 65 ans) : Dans les études cliniques, on n'a constaté aucune différence reliée à l'âge quant à l'efficacité ou à l'innocuité du montélukast sodique.

Pédiatrie (< 15 ans) : L'innocuité et l'efficacité des comprimés M-MONTELUKAST à 10 mg n'ont pas été établies chez les patients de moins de 15 ans.

Effets sur la capacité de conduire un véhicule et de faire fonctionner une machine

On ne possède aucune preuve que le montélukast sodique affecte la capacité de conduire un véhicule et de faire fonctionner une machine.

EFFETS INDÉSIRABLES

Aperçu des effets indésirables

Le montélukast sodique a été généralement bien toléré. Dans l'ensemble, les effets

indésirables, habituellement légers, n'ont pas motivé l'interruption du traitement. La fréquence globale des effets indésirables rapportés avec le montélukast sodique a été comparable à celle observée avec un placebo.

Effets indésirables rapportés dans les études cliniques

Adultes de 15 ans et plus atteints d'asthme

L'innocuité du montélukast sodique a été évaluée chez près de 2600 adultes de 15 ans et plus dans des études cliniques. Dans deux études d'une durée de 12 semaines, contrôlées par placebo et menées selon un protocole similaire, les seuls effets indésirables considérés comme reliés au traitement et rapportés chez $\geq 1\%$ des patients traités avec le montélukast sodique, et à une plus grande fréquence qu'avec le placebo, ont été des douleurs abdominales et des céphalées. La fréquence de ces effets n'a pas différé de façon significative entre les deux groupes.

Dans des études cliniques contrôlées par placebo, les effets indésirables suivants se sont manifestés chez $\geq 1\%$ des patients traités avec le montélukast sodique et à une fréquence supérieure ou égale à celle observée chez les patients ayant reçu un placebo, indépendamment de la relation avec le médicament :

Effets indésirables survenus chez $\geq 1\%$ des patients et à une fréquence \geq à celle observée avec le placebo, indépendamment de la relation avec le médicament

	Montélukast sodique 10 mg/jour	Placebo
	(%) (n = 1955)	(%) (n = 1180)
Organisme entier		
Asthénie/fatigue	1,8	1,2
Fièvre	1,5	0,9
Douleur abdominale	2,9	2,5
Traumatisme	1,0	0,8
Troubles de l'appareil digestif		
Diarrhée	3,1	3,1
Dyspepsie	2,1	1,1
Gastro-entérite infectieuse	1,5	0,5
Douleur dentaire	1,7	1,0
Système nerveux/troubles psychiatriques		
Étourdissements	1,9	1,4
Céphalées	18,4	18,1
Insomnie	1,3	1,3
Troubles de l'appareil respiratoire		
Congestion nasale	1,6	1,3
Toux	2,7	2,4
Grippe	4,2	3,9

	Montélukast sodique 10 mg/jour	Placebo
	(%) (n = 1955)	(%) (n = 1180)
Réactions de la peau/structures cutanées		
Éruptions cutanées	1,6	1,2
Résultats anormaux de laboratoire*		
Augmentation de l'ALT	2,1	2,0
Augmentation de l'AST	1,6	1,2
Pyurie	1,0	0,9

* Nombre de patients évalués (montélukast sodique et placebo, respectivement) : ALT et AST : 1935, 1170; pyurie : 1924, 1159.

Cumulativement, dans les études cliniques, 544 patients ont été traités avec du montélukast sodique pendant au moins 6 mois, 253 patients pendant 1 an et 21 patients pendant 2 ans. Le profil d'innocuité est demeuré le même avec un traitement prolongé.

Adultes de 15 ans et plus atteints de rhinite allergique saisonnière

Le montélukast sodique a été évalué dans le traitement de la rhinite allergique saisonnière dans le cadre d'études cliniques auprès de 1751 adultes de 15 ans et plus. Le montélukast sodique, administré une fois par jour au coucher, a été généralement bien toléré et son profil d'innocuité s'est révélé semblable à celui observé avec un placebo. Dans des études cliniques ayant un protocole similaire, contrôlées par placebo, d'une durée de 2 semaines, aucun effet indésirable attribuable au médicament rapporté chez $\geq 1\%$ des patients traités avec du montélukast sodique et à une fréquence plus élevée qu'avec le placebo, n'a été observé. La fréquence de la somnolence a été semblable à celle rapportée avec le placebo.

Effets indésirables rapportés après la commercialisation du produit

Les effets indésirables suivants ont été rapportés très rarement ($< 1/10\ 000$) après la commercialisation du montélukast sodique. Comme ces effets sont rapportés spontanément par une population indéterminée de patients, il n'est généralement pas possible d'estimer avec précision leur fréquence ou d'établir un lien de causalité avec l'exposition au médicament.

Infections et infestations : infection des voies respiratoires supérieures.

Troubles des systèmes sanguin et lymphatique : propension accrue aux saignements, thrombopénie.

Troubles du système immunitaire : réactions d'hypersensibilité, y compris anaphylaxie et, très rarement, infiltration d'éosinophiles dans le foie.

Troubles psychiatriques : agitation, y compris comportement agressif ou hostilité (dont des crises de colère chez les enfants), très rarement rapportée comme une manifestation grave;

anxiété, dépression, désorientation, troubles de l'attention, dysphémie (bégaiement), irritabilité, troubles de la mémoire, symptômes obsessifs-compulsifs, instabilité psychomotrice, somnambulisme, troubles du sommeil, y compris rêves bizarres et insomnie, pensées et comportement suicidaires, tic, tremblements et hallucinations visuelles.

Troubles du système nerveux : étourdissements, somnolence, paresthésie/hypoesthésie et, très rarement, convulsions.

Troubles cardiaques : palpitations.

Troubles respiratoires, thoraciques et médiastinaux : épistaxis, éosinophilie pulmonaire.

Troubles gastro-intestinaux : diarrhée, dyspepsie, nausées, vomissements.

Troubles de la peau et des tissus sous-cutanés : œdème angioneurotique, ecchymoses, érythème polymorphe, érythème noueux, prurit, éruptions cutanées, urticaire.

Troubles musculosquelettiques, des tissus conjonctifs et des os : arthralgie, myalgie, y compris crampes musculaires.

Troubles hépatobiliaires : augmentation des taux d'ALT et d'AST, et cas isolés d'hépatite (y compris lésions hépatiques cholestatiques, hépatocellulaires et mixtes). Selon les données de surveillance après la commercialisation, une élévation des transaminases sériques a été rapportée chez des patients traités avec du montélukast sodique. De telles élévations se sont généralement révélées asymptomatiques et transitoires. Des effets indésirables hépatiques graves, tel un ictère, ont été rapportés, bien qu'aucun cas de décès ou de transplantation hépatique n'ait pu être attribué au traitement avec du montélukast sodique (voir MISES EN GARDE ET PRÉCAUTIONS).

Troubles de l'organisme entier : asthénie/fatigue, œdème, pyrexie.

Affections à éosinophiles

Dans de rares cas, les patients asthmatiques qui prennent du montélukast sodique peuvent présenter une éosinophilie généralisée, parfois accompagnée de signes cliniques de vascularite concordant avec le syndrome de Churg-Strauss, une affection souvent traitée avec des corticostéroïdes à action générale. On a signalé que ces troubles survenaient indépendamment de la réduction ou de l'arrêt d'une corticothérapie. Les médecins doivent donc être attentifs à tout signe d'éosinophilie, d'éruption cutanée associée à une vascularite, d'arthralgie, d'aggravation des symptômes pulmonaires, de complications cardiaques et/ou de neuropathie chez leurs patients. On n'a pas établi de relation de cause à effet entre le montélukast sodique et ces affections sous-jacentes (voir MISES EN GARDE ET PRÉCAUTIONS, Affections à éosinophiles).

INTERACTIONS MÉDICAMENTEUSES

Aperçu

Le montélukast sodique peut être administré avec d'autres médicaments utilisés habituellement dans le traitement préventif et le traitement prolongé de l'asthme, et dans le traitement de la rhinite allergique (voir Interactions médicament-médicament).

Bien que l'on n'ait pas effectué d'autres études spécifiques sur les interactions médicamenteuses, le montélukast sodique a été administré simultanément dans des études cliniques avec une vaste gamme de médicaments couramment prescrits, et aucune interaction défavorable sur le plan clinique n'a été mise en évidence. Ces médicaments étaient, entre autres, des hormones thyroïdiennes, des sédatifs hypnotiques, des anti-inflammatoires non stéroïdiens, des benzodiazépines et des décongestionnants.

Des études *in vitro* ont démontré que le montélukast est un inhibiteur puissant du CYP 2C8. Toutefois, les données d'une étude clinique évaluant les interactions médicamenteuses entre le montélukast et la rosiglitazone (un substrat représentatif des médicaments principalement métabolisés par l'isoenzyme CYP 2C8), auprès de 12 sujets en bonne santé, n'ont montré aucun effet sur la pharmacocinétique de la rosiglitazone lorsque ces deux médicaments étaient administrés conjointement, ce qui indique que le montélukast n'exerce pas d'inhibition *in vivo* du CYP 2C8. Par conséquent, on ne s'attend pas à ce que le montélukast modifie la biotransformation des médicaments métabolisés par cette enzyme (par exemple, le paclitaxel, la rosiglitazone et le répaglinide). D'après les résultats d'autres études *in vitro* utilisant des microsomes hépatiques humains, le montélukast, aux concentrations plasmatiques thérapeutiques, n'a pas inhibé les isoenzymes du CYP 3A4, 2C9, 1A2, 2A6, 2C19 et 2D6.

Des études *in vitro* ont démontré que le montélukast est un substrat du CYP 2C8, 2C9 et 3A4. Les données d'une étude clinique évaluant les interactions médicamenteuses entre le montélukast et le gemfibrozil (un inhibiteur des isoenzymes CYP 2C8 et 2C9) indiquent que ce dernier augmentait de 4,4 fois l'exposition générale au montélukast. D'après l'expérience clinique, aucun ajustement de la posologie du montélukast n'est nécessaire lors de l'administration conjointe avec le gemfibrozil (voir SURDOSAGE). Selon les données observées *in vitro*, les interactions médicamenteuses d'importance clinique avec d'autres inhibiteurs connus du CYP 2C8 (p. ex. le triméthoprime) sont peu probables. L'administration concomitante du montélukast et de l'itraconazole, un puissant inhibiteur du CYP 3A4, n'a pas entraîné d'augmentation significative de l'exposition générale au montélukast. De plus, l'administration concomitante de l'itraconazole, du gemfibrozil et du montélukast n'a pas entraîné d'augmentation additionnelle de l'exposition générale au montélukast.

Interactions médicament-médicament

Administré à la dose de 10 mg, une fois par jour, le montélukast à l'état d'équilibre pharmacocinétique :

- n'a pas modifié de façon significative sur le plan clinique la cinétique d'une dose

intraveineuse de théophylline;

- n'a pas modifié le profil pharmacocinétique de la warfarine, ni l'effet d'une dose orale unique de 30 mg de warfarine sur le temps de prothrombine ou le rapport international normalisé (RIN);
- n'a pas modifié le profil pharmacocinétique ni l'excrétion urinaire de la digoxine immunoréactive;
- n'a pas modifié la courbe des concentrations plasmatiques de la terfénadine ni celle de son métabolite carboxylé, et n'a pas prolongé l'intervalle QTc à la suite de l'administration concomitante d'une dose de 60 mg de terfénadine, deux fois par jour.

Administré à des doses \geq 100 mg par jour, le montélukast à l'état d'équilibre pharmacocinétique :

- n'a pas influé de façon significative sur les concentrations plasmatiques de l'un ou l'autre des composants d'un contraceptif oral renfermant 1 mg de noréthindrone et 35 mcg d'éthinylœstradiol;
- n'a pas modifié de façon significative sur le plan clinique la courbe des concentrations plasmatiques de la prednisone administrée par voie orale et de la prednisolone administrée par voie intraveineuse.

Le phénobarbital, qui stimule le métabolisme hépatique, a réduit l'aire sous la courbe du montélukast d'environ 40% à la suite de l'administration d'une dose unique de 10 mg de montélukast; aucun ajustement de la posologie de M-MONTELUKAST n'est recommandé.

POSOLOGIE ET ADMINISTRATION

Considérations posologiques

Des effets neuropsychiatriques graves ont été rapportés chez des patients adultes et des adolescents traités au moyen du montélukast sodique. C'est pourquoi, lorsqu'ils prescrivent le M-MONTELUKAST, les médecins doivent discuter avec les patients et les aidants des bienfaits et des risques associés à son utilisation.

M-MONTELUKAST doit être pris de la façon prescrite et ne doit pas être utilisé plus souvent que ce qui est recommandé.

L'innocuité et l'efficacité du montélukast sodique ont été démontrées dans des études cliniques au cours desquelles le médicament avait été administré dans la soirée, indépendamment de l'heure d'ingestion des aliments. Aucune étude clinique n'a été effectuée en vue d'évaluer l'efficacité relative entre la dose du matin et la dose du soir. Toutefois, aucune différence n'a été observée dans la pharmacocinétique du montélukast, que le médicament ait été administré le matin ou en soirée.

Recommandations d'ordre général

L'effet thérapeutique de M-MONTELUKAST sur les paramètres de l'asthme se manifeste en

moins de 24 heures. Les comprimés de M-MONTELUKAST peuvent être pris avec ou sans nourriture. On doit aviser les patients de continuer à prendre le M-MONTELUKAST une fois les symptômes de l'asthme maîtrisés, ainsi que durant les épisodes d'aggravation de l'asthme.

Administration de M-MONTELUKAST avec d'autres médicaments pour le traitement contre l'asthme

Le M-MONTELUKAST peut être ajouté à un traitement préexistant.

Bronchodilatateurs : Le M-MONTELUKAST peut être ajouté au traitement des patients dont l'asthme n'est pas maîtrisé adéquatement avec un bronchodilatateur en monothérapie. Lorsque la réponse clinique est manifeste (généralement après la première dose), on peut réduire la dose du bronchodilatateur selon la tolérance du patient.

Corticostéroïdes en inhalation : Le traitement avec le M-MONTELUKAST procure des effets bénéfiques cliniques additionnels aux patients traités avec des corticostéroïdes en inhalation. Il est possible de réduire la dose du corticostéroïde en fonction de la tolérance du patient. La dose doit être diminuée progressivement sous surveillance médicale. Chez certains patients, on peut cesser le traitement aux corticostéroïdes en inhalation. Il reste cependant à déterminer si le retrait des corticostéroïdes en inhalation peut être maintenu pendant une période prolongée ou même indéfiniment. Le M-MONTELUKAST ne doit pas être substitués brusquement aux corticostéroïdes en inhalation.

Corticostéroïdes oraux : Des données restreintes semblent indiquer que le M-MONTELUKAST peut procurer des bienfaits cliniques additionnels aux patients qui suivent un traitement avec des corticostéroïdes oraux.

Dose recommandée et ajustement de la posologie

Adultes de 15 ans et plus atteints d'asthme ou de rhinite allergique saisonnière ou de ces deux affections

La posologie pour les adultes de 15 ans et plus est d'un comprimé à 10 mg par jour, en soirée.

Populations particulières

Il n'est pas nécessaire d'ajuster la posologie chez les personnes âgées, les patients atteints d'insuffisance rénale ou d'insuffisance hépatique légère ou modérée, ni en fonction du sexe.

Dose oubliée

M-MONTELUKAST doit être pris tel que prescrit. Si le patient oublie une dose, il faut lui expliquer de prendre la dose suivante au moment prévu. Le patient doit être avisé de ne pas prendre deux doses en même temps.

SURDOSAGE

Pour traiter une surdose présumée, communiquez avec le centre antipoison de votre région.

Il n'existe pas de données précises en ce qui concerne le traitement du surdosage avec le montélukast sodique. Dans des études à long terme sur l'asthme chronique, le montélukast sodique a été administré à des patients adultes à des doses pouvant atteindre 200 mg par jour sur une période de 22 semaines, et dans des études à court terme, à des doses allant jusqu'à 900 mg/jour pendant près d'une semaine, sans que l'on ait observé d'effets indésirables importants sur le plan clinique.

Des réactions aiguës de surdosage ont été rapportées après la commercialisation du produit et dans des études cliniques sur le montélukast sodique, entre autres chez des adultes et des enfants ayant reçu des doses allant jusqu'à 1000 mg. Les réactions observées sur le plan clinique et biochimique concordaient avec le profil d'innocuité du médicament chez les adultes et les enfants. Toutefois, dans la majorité des cas de surdosage, aucun effet indésirable n'a été noté. Les effets indésirables, qui correspondaient au profil d'innocuité du montélukast sodique, étaient le plus souvent les suivants : douleur abdominale, somnolence, soif, céphalées, vomissements, hyperactivité psychomotrice, et moins fréquemment, convulsions.

On n'a pas encore établi si le montélukast peut être éliminé par hémodialyse ou par dialyse péritonéale.

MODE D'ACTION ET PHARMACOLOGIE CLINIQUE

Mode d'action

Les cystéinyl-leucotriènes (LTC₄, LTD₄ et LTE₄) sont des éicosanoïdes inflammatoires puissants synthétisés par de nombreuses cellules, notamment les mastocytes et les granulocytes éosinophiles. Ces importants médiateurs de l'asthme se lient aux récepteurs des cystéinyl-leucotriènes (CysLT). Les récepteurs CysLT de type 1 (CysLT₁) se trouvent dans les voies aériennes chez l'humain (y compris les cellules des muscles lisses et les macrophages des voies aériennes) ainsi que sur d'autres cellules pro-inflammatoires (y compris les granulocytes éosinophiles et certaines cellules souches myéloïdes). Les CysLTs jouent un rôle dans la physiopathologie de l'asthme et de la rhinite allergique. Dans l'asthme, les effets exercés par les leucotriènes comprennent différentes réactions bronchiques, notamment une bronchoconstriction, la sécrétion de mucus, une perméabilité vasculaire et le recrutement des granulocytes éosinophiles. Dans la rhinite allergique, les CysLTs sont libérés par la muqueuse nasale après une exposition à un allergène aussi bien durant la phase précoce que durant la phase tardive de la réaction allergique, et sont reliés aux symptômes de rhinite allergique. Des tests de provocation nasale au moyen de CysLTs ont montré que ces substances augmentent la résistance des voies nasales et les symptômes d'obstruction nasale.

Le montélukast sodique n'a pas été évalué dans des études portant sur des tests de provocation nasale. On ne connaît pas la pertinence clinique des résultats d'études ayant utilisé de tels tests.

Le montélukast est un composé actif par voie orale qui améliore les paramètres de l'inflammation bronchique associée à l'asthme.

Les résultats de la recherche sur l'activité biochimique et pharmacologique du montélukast ont montré que cette substance possède une grande affinité et une forte sélectivité pour le récepteur CysLT₁ (de préférence à d'autres récepteurs des voies aériennes importants sur le plan pharmacologique comme les récepteurs prostanoides, cholinergiques ou bêta-adrénergiques). Le montélukast inhibe fortement l'activité physiologique des LTC₄, LTD₄ et LTE₄ au site du récepteur CysLT₁ sans activité agoniste.

Pharmacodynamie

Le montélukast exerce une action inhibitrice sur les récepteurs des cystéinyl-leucotriènes dans les voies aériennes comme en témoigne sa capacité d'enrayer la bronchoconstriction provoquée par l'inhalation de LTD₄ chez des patients asthmatiques. Des doses de 5 mg à peine peuvent enrayer de façon substantielle la bronchoconstriction causée par les LTD₄. Dans une étude contrôlée par placebo, avec permutation (n=12), le montélukast sodique a inhibé de 75% et de 57%, respectivement, la phase précoce et la phase tardive de la bronchoconstriction résultant d'un test de provocation à l'antigène.

Le montélukast entraîne une bronchodilatation dans les 2 heures qui suivent son administration par voie orale; ces effets sont additifs à la bronchodilatation provoquée par un bêta-agoniste.

Des études cliniques effectuées auprès d'adultes de 15 ans et plus ont démontré que des doses de montélukast supérieures à 10 mg, une fois par jour, ne procurent aucun bienfait clinique additionnel. Ces observations proviennent notamment de deux études sur l'asthme chronique où l'on avait utilisé des doses pouvant atteindre 200 mg, une fois par jour, et d'une étude sur l'asthme d'effort où les doses utilisées pouvaient atteindre 50 mg, et pour lesquelles l'effet a été évalué à la fin de l'intervalle entre les doses monoquotidiennes.

L'effet du montélukast sodique sur les granulocytes éosinophiles dans la circulation périphérique a été évalué dans des études cliniques menées chez les adultes et les patients asthmatiques pédiatriques (âgés de 6 à 14 ans). Comparativement au placebo, le montélukast sodique a entraîné une réduction d'environ 13% à 15% du nombre moyen d'éosinophiles de la circulation sanguine périphérique par rapport aux valeurs initiales durant les périodes de traitement à double insu. Chez des patients de 15 ans et plus atteints de rhinite allergique saisonnière qui avaient reçu du montélukast sodique, on a observé une réduction médiane de 13% du nombre des éosinophiles de la circulation sanguine périphérique, comparativement au placebo, durant les périodes de traitement à double insu.

Aucune étude clinique n'a été effectuée en vue d'évaluer l'efficacité relative entre la dose du matin et la dose du soir. Bien que la pharmacocinétique du montélukast ne semble pas influencée par le moment de la prise du médicament (matin ou soir), des études cliniques ont mis en évidence l'efficacité du montélukast chez des patients adultes et des enfants qui avaient reçu le médicament en soirée, indépendamment de l'heure d'ingestion des aliments.

Pharmacocinétique

Absorption: Après administration orale, le montélu kast est rapidement absorbé. Lorsqu'il est administré à des adultes à jeun, le comprimé à 10 mg enrobé par film atteint sa concentration maximale (C_{max}) moyenne en 3 à 4 heures (T_{max}). La biodisponibilité moyenne après administration orale est de 64%. Ni la biodisponibilité orale ni la C_{max} du médicament ne sont influencées par la prise d'un repas standard le matin ou la prise d'une collation riche en matières grasses en soirée. L'innocuité et l'efficacité du montélu kast ont été démontrées dans des études cliniques au cours desquelles le comprimé à 10 mg enrobé par film avait été administré en soirée, indépendamment de l'heure d'ingestion des aliments.

Distribution: Le montélu kast se lie aux protéines plasmatiques dans une proportion de plus de 99%. Le volume de distribution du montélu kast à l'état d'équilibre est de l'ordre de 8 à 11 litres. Des études effectuées chez des rats ayant reçu du montélu kast radiomarqué indiquent qu'une quantité minimale de médicament traverse la barrière hémato-encéphalique. En outre, 24 heures après l'administration de la dose, les concentrations de radioactivité retrouvées dans tous les autres tissus étaient minimes.

Métabolisme: Le montélu kast est largement métabolisé. Dans des études menées chez des patients adultes et des enfants à qui l'on avait administré des doses thérapeutiques, les concentrations plasmatiques des métabolites du montélu kast n'étaient pas décelables à l'état d'équilibre.

Des études *in vitro* dans lesquelles on a utilisé des microsomes hépatiques humains ont mis en évidence le rôle des cytochromes P450 3A4, 2C8 et 2C9 dans le métabolisme du montélu kast. Le CYP 2C8 semble jouer un rôle très important dans le métabolisme du montélu kast aux concentrations cliniquement significatives.

Excrétion : Chez les adultes en bonne santé, la clairance plasmatique du montélu kast est en moyenne de 45 mL / min. À la suite de l'administration orale d'une dose de montélu kast radiomarqué, 86% de la radioactivité a été retrouvée dans les fèces de 5 jours et moins de 0,2% a été retrouvée dans l'urine. Si l'on associe ces résultats aux valeurs estimées de la biodisponibilité après administration orale du montélu kast, on peut en conclure que le montélu kast et ses métabolites sont excrétés presque exclusivement dans la bile.

Les résultats de plusieurs études indiquent que la demi-vie plasmatique moyenne du montélu kast varie de 2,7 à 5,5 heures chez de jeunes adultes en bonne santé. La pharmacocinétique du montélu kast est presque linéaire pour des doses orales allant jusqu'à 50 mg. On n'a observé aucune différence dans la pharmacocinétique du médicament entre la dose du matin et celle du soir. L'administration d'une dose monoquotidienne de 10 mg de montélu kast n'entraîne qu'une faible accumulation de la molécule mère dans le plasma (~14%).

Populations et situations particulières

Enfants : À la suite de l'administration du comprimé à 10 mg enrobé par film, la courbe des concentrations plasmatiques du montélukast est similaire chez les adolescents ≥ 15 ans et chez les jeunes adultes. Le comprimé à 10 mg enrobé par film est recommandé chez les patients de 15 ans et plus.

Personnes âgées: Après l'administration orale d'une dose unique de 10 mg, le profil pharmacocinétique et la biodisponibilité du montélukast sont semblables chez les personnes âgées et les adultes plus jeunes. La demi-vie plasmatique du médicament est légèrement plus longue chez les personnes âgées. Par ailleurs, aucun ajustement de la posologie n'est nécessaire chez ces patients.

Sexe: La pharmacocinétique du montélukast est similaire chez les hommes et les femmes.

Race: L'influence de la race sur les paramètres pharmacocinétiques n'a pas été étudiée. Les résultats des études cliniques ne semblent pas indiquer de différences importantes sur le plan clinique.

Insuffisance hépatique : Chez les patients atteints d'insuffisance hépatique légère ou modérée et présentant des signes cliniques de cirrhose, on a observé une diminution du métabolisme du montélukast qui s'est traduite par une hausse d'environ 41% de l'aire sous la courbe (ASC) des concentrations plasmatiques moyennes du médicament, à la suite de l'administration d'une dose unique de 10 mg. La phase d'élimination du montélukast est légèrement plus longue comparativement à celle observée chez des sujets en bonne santé (demi-vie moyenne de 7,4 heures). Il n'est pas nécessaire d'ajuster la posologie chez les patients qui présentent une insuffisance hépatique légère ou modérée. On ne possède aucune donnée clinique quant à l'effet du médicament chez les patients atteints d'hépatite ou d'insuffisance hépatique grave (stade de Child-Pugh > 9).

Insuffisance rénale: Comme le montélukast et ses métabolites ne sont pas excrétés dans l'urine, on n'a pas évalué la pharmacocinétique du montélukast chez les patients atteints d'insuffisance rénale. Aucun ajustement de la posologie n'est recommandé chez ces patients.

ENTREPOSAGE ET STABILITÉ

Conserver les comprimés à 10 mg enrobés par film à la température ambiante (15°C à 30°C), à l'abri de la lumière et de l'humidité.

FORMES POSOLOGIQUES, COMPOSITION ET CONDITIONNEMENT

Chaque comprimé de 10 mg enrobé par film renferme 10,4 mg de montélukast sodique, soit l'équivalent molaire de 10,0 mg d'acide libre, et les ingrédients non médicinaux suivants : croscarmellose de sodium, hydroxypropyl cellulose faiblement substituée, microcelac100

(coprécipité produit de monohydrate de lactose à 75% p/p et de cellulose microcristalline à 25% p/p) et stéarate de magnésium. Le film d'enrobage est constitué de : dioxyde de titane, hydroxypropyl cellulose, hypromellose, oxyde de fer jaune, oxyde de fer rouge et polyéthylène glycol.

M-MONTELUKAST 10 mg est un comprimé enrobé d'un film, de couleur beige, de forme carré arrondi, biconvexe, et gravé avec « M10 » sur un côté et rien de l'autre côté. Disponible en plaquettes alvéolées de 30 (3 x 10's) comprimés et bouteilles HDPE de 100 comprimés.

PARTIE II : RENSEIGNEMENTS SCIENTIFIQUES

RENSEIGNEMENTS PHARMACEUTIQUES

Substance pharmaceutique

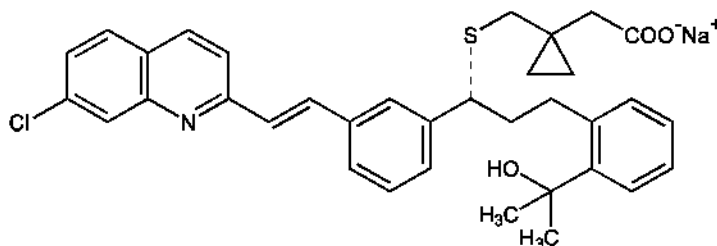
Nom propre : Montélukast sodique

Nom chimique : Sel monosodique de l'acide acétique [R-(E)]-1-[[[1-[3-[2-(7-chloro-2-quinolinyl)éthényl]phényl]-3-[2(1-hydroxy-1-méthyléthyl)phényl]propyl]thio]méthyl]cyclopropane.

Formule moléculaire : $C_{35}H_{35}ClNaO_3S$

Poids moléculaire : 608,18 g/mol

Formule développée :



Propriétés physicochimiques: Le montélukast sodique est une poudre hygroscopique, optiquement active, fluide, blanche ou blanc cassé. Il est très soluble dans l'éthanol, le méthanol et l'eau, et presque insoluble dans l'acétonitrile.

ESSAIS CLINIQUES

Études comparatives de biodisponibilité

Une étude croisée de biodisponibilité randomisée, bidirectionnelle, à dose unique, des comprimés de M-Montelukast 10 mg (Mantra Pharma Inc.) et des comprimés ^{Pr}SINGULAIR[®] 10 mg (Merck Frosst Canada Ltd.) a été menée chez les sujets mâles, sains, adultes, asiatiques et à jeun. Les données comparatives de biodisponibilité de 34 sujets inclus dans l'analyse statistique sont présentées dans le tableau suivant:

SOMMAIRE DES DONNÉES COMPARATIVES DE BIODISPONIBILITÉ

Montélukast (1 x 10 mg) Moyenne géométrique Moyenne arithmétique (CV %)				
Paramètre	Test ¹	Référence ²	Rapport des moyennes géométriques (%)	Intervalle de confiance 90 %
ASC _T (ng.h/mL)	2497,27 2681,37 (37,5)	2750,13 2884,14 (30,6)	90,4	83,05 - 98,43
ASC _I (ng.h/mL)	2572,34 2750,87 (36,6)	2825,94 2956,58 (30,0)	90,6	83,50 - 98,38
C _{max} (ng/mL)	413,43 451,70 (39,0)	477,10 509,06 (34,5)	86,4	76,75 - 97,25
T _{max} ³ (h)	3,35 (2,00 - 6,00)	3,00 (1,00 - 6,00)		
T _½ ⁴ (h)	4,61 (23,2)	4,78 (18,3)		

¹ Comprimés de M-MONTELUKAST (montélukast sodique), 10 mg (Mantra Pharma Inc.).

² Comprimés de ^{Pr}SINGULAIR® (montélukast sodique), 10 mg (Merck Frosst Canada Ltd.).

³ Représenté sous forme de médiane (étendue) seulement

⁴ Représenté sous forme de moyenne arithmétique (CV %) seulement

Résultats d'études – Asthme

Adultes de 15 ans et plus

L'efficacité du montélukast sodique dans le traitement de l'asthme chronique chez les adultes de 15 ans et plus a été démontrée dans deux études de conception similaire (l'une américaine et l'autre internationale), d'une durée de 12 semaines, menées à double insu et contrôlées par placebo, auprès de 1325 patients dont 795 avaient été traités avec le montélukast sodique et 530 avaient reçu un placebo. Tous les patients présentaient des symptômes d'asthme et avaient recours, au besoin, à environ 5 inhalations par jour d'un bêta-agoniste. Le volume expiratoire maximal pendant la première seconde (VEMS) équivalait en moyenne à 66% de la valeur prédite (de 40% à 90% environ). Les variables évaluées dans ces études étaient les suivantes : symptômes de l'asthme, paramètres liés à l'asthme, fonction respiratoire, et nécessité de recourir aux bêta-agonistes. Ces paramètres ont été mesurés dans chaque étude et regroupés pour une analyse globale suivant un plan d'analyse prédéterminé, ce qui a permis d'observer les résultats cliniques suivants :

Symptômes de l'asthme et paramètres liés à l'asthme

Administré à la dose de 10 mg, une fois par jour, au coucher, le montélukast sodique a entraîné une réduction significative des symptômes diurnes et des réveils nocturnes rapportés par les

patients, comparativement au placebo, d'après les données de chaque étude et les données regroupées. Chez les patients affectés par des réveils nocturnes au moins deux fois par semaine, le montélukast sodique a réduit les réveils nocturnes de 34% par rapport aux valeurs initiales, une différence significative en comparaison de la réduction de 14% observée avec le placebo (analyse des données regroupées).

Le traitement avec du montélukast sodique a entraîné une amélioration significative des paramètres liés à l'asthme, comparativement au placebo. L'analyse des données regroupées a montré que le montélukast sodique a réduit de 37% les crises d'asthme, de 39% la nécessité de recourir aux corticostéroïdes de secours, de 65% l'abandon du traitement en raison d'une aggravation de l'asthme et de 38% les exacerbations de l'asthme; elle a aussi démontré que le médicament a permis d'augmenter de 42% le nombre de jours sans symptômes.

Les résultats de l'évaluation globale de l'asthme par les médecins et par les patients, et de l'évaluation de la qualité de vie liée à l'asthme (englobant tous les aspects, y compris les activités quotidiennes et les symptômes de l'asthme) ont été nettement meilleurs avec le montélukast sodique qu'avec le placebo, d'après l'analyse des données de chaque étude et l'analyse des données regroupées.

Fonction respiratoire

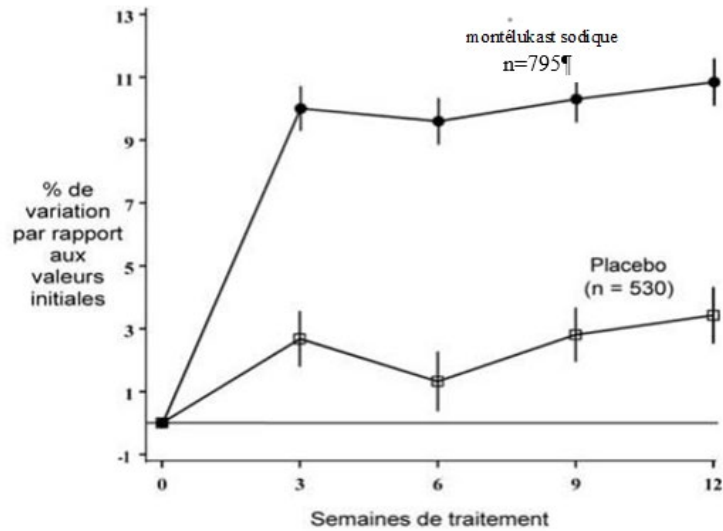
Comparativement au placebo, le montélukast sodique a entraîné une amélioration significative des paramètres de la fonction respiratoire (VEMS et débit expiratoire de pointe [DEP]) d'après les données de chaque étude et les données regroupées :

Effets du montélukast sodique à la dose de 10 mg par jour sur les paramètres de la fonction respiratoire chez des adultes de 15 ans et plus (données regroupées)

	Montélukast sodique (n=795)	Placebo (n=530)
VEMS du matin (% de variation par rapport aux valeurs)	10,4*	2,7
DEP du matin (variation [L/min] par rapport aux valeurs initiales)	24,5*	3,3
DEP du soir (variation [L/min] par rapport aux valeurs initiales)	17,9*	2,0

* Amélioration significative par rapport au placebo ($p \leq 0,001$)

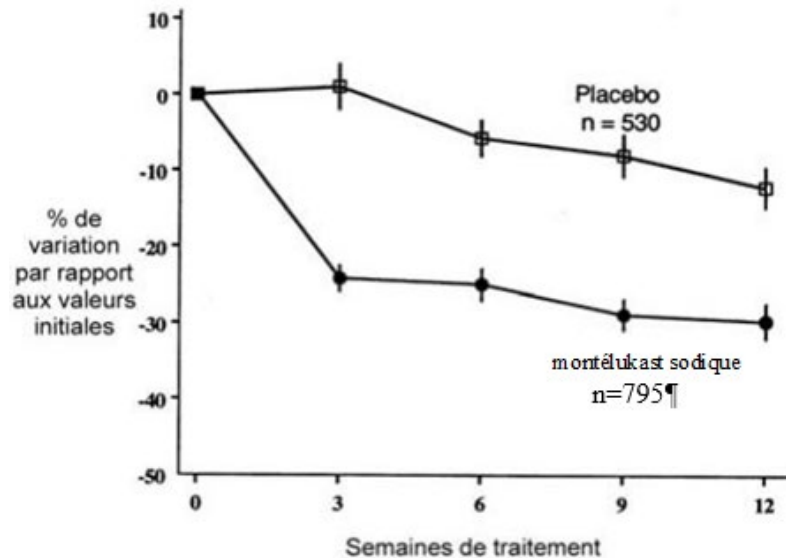
Figure 1 VEMS du matin (pourcentage de variation par rapport aux valeurs initiales)



Recours aux bêta-agonistes

La nécessité de recourir, au besoin, aux bêta-agonistes, a diminué considérablement par rapport aux valeurs initiales chez les patients traités avec le montélukast sodique comparativement aux patients du groupe placebo : 26,1% comparativement à 4,6% d'après les données regroupées. Ces diminutions ont été également significatives dans chacune des études ($p \leq 0,001$).

Figure 2 Utilisation d'un bêta-agoniste « au besoin » (pourcentage de variation par rapport aux valeurs initiales)



Début d'action du médicament et persistance de l'effet thérapeutique

Les résultats de chaque étude et de l'analyse des données regroupées montrent que l'effet thérapeutique du montélukast sodique, évalué d'après les paramètres consignés quotidiennement dans le carnet du patient, dont l'indice des symptômes, la fréquence d'utilisation des bêta-agonistes comme traitement de secours et la mesure du DEP, s'est manifesté dès la première dose et s'est maintenu durant l'intervalle entre les doses (24 heures). L'effet thérapeutique est également demeuré constant avec l'administration monoquotidienne du médicament lors des études de prolongation qui ont duré jusqu'à un an. Le retrait de montélukast sodique après 12 semaines de traitement continu, comme c'est le cas pour tous les traitements antiasthmatiques, a entraîné un retour graduel aux valeurs de départ. Par ailleurs, le retrait de montélukast sodique n'a pas provoqué d'effet rebond marqué par une aggravation de l'asthme (voir aussi Effets sur la bronchoconstriction provoquée par l'exercice).

Comparaison avec les effets des corticostéroïdes en inhalation

Dans l'une des deux études à double insu d'une durée de 12 semaines menées chez des adultes (étude internationale), on a comparé l'effet de montélukast sodique à celui de la béclométhasone en inhalation (200 mcg deux fois par jour à l'aide d'un inhalateur muni d'un tube d'espacement). Le montélukast sodique a entraîné une réponse initiale plus rapide, mais la béclométhasone a exercé en moyenne un effet thérapeutique plus prononcé pendant toute la durée de l'étude. Toutefois, des réponses cliniques similaires ont été obtenues chez un grand pourcentage de patients traités avec le montélukast sodique (chez 50% des patients traités avec la béclométhasone, on a observé une amélioration d'environ 11% ou plus du VEMS par rapport aux valeurs initiales alors que 42% des patients recevant du montélukast sodique ont obtenu les mêmes résultats).

Effets en présence d'un traitement concomitant aux corticostéroïdes en inhalation

Dans des études séparées menées chez des adultes, il a été démontré que le montélukast sodique potentialise l'effet clinique des corticostéroïdes en inhalation et permet d'en réduire la posologie lorsqu'il est administré conjointement avec ces médicaments.

Selon les résultats de trois études d'envergure, le montélukast sodique procure des effets bénéfiques additionnels aux patients qui prennent des corticostéroïdes. Dans une étude contrôlée par placebo, avec répartition aléatoire, menée en mode parallèle (n=226), regroupant des patients dont l'asthme était stabilisé avec des doses de corticostéroïdes en inhalation de l'ordre de 1600 mcg par jour, les patients ont pu diminuer leur dose de corticostéroïde d'environ 37% au cours d'une période placebo préliminaire. Durant la période de traitement de 12 semaines, la prise de montélukast sodique a permis une réduction additionnelle de 47% de la dose de corticostéroïde en inhalation, comparativement à une réduction de 30% dans le groupe placebo ($p \leq 0,050$). Environ 40% des patients traités avec le montélukast et 29% des patients recevant le placebo ont pu diminuer la dose des corticostéroïdes en inhalation et cesser la prise de ces médicaments jusqu'à la fin de l'étude ($p=NS$). On ne sait pas si les résultats de cette étude peuvent être extrapolés aux patients asthmatiques qui ont besoin de doses plus élevées de corticostéroïdes en inhalation ou de corticostéroïdes à action générale.

Dans une autre étude contrôlée par placebo, menée en mode parallèle, avec répartition aléatoire (n=642), englobant une population de patients adultes similaire dont l'asthme n'était pas adéquatement maîtrisé avec des corticostéroïdes en inhalation (béclométhasone à la dose de 400 mcg par jour), l'ajout de montélukast sodique à la béclométhasone a entraîné une amélioration significative sur le plan statistique du VEMS, comparativement aux patients qui ont continué à recevoir la béclométhasone en monothérapie ou aux patients chez qui l'on avait retiré la béclométhasone et qui ont été traités avec le montélukast seul ou un placebo pendant les 10 dernières semaines de la période de traitement à l'insu de 16 semaines. Chez les patients qui avaient été répartis au hasard dans les groupes recevant la béclométhasone, on a noté une meilleure maîtrise de l'asthme, significative sur le plan statistique, que chez les patients ayant reçu montélukast sodique ou un placebo en monothérapie. Ces différences étaient déterminées par la mesure du VEMS, l'indice des symptômes d'asthme diurnes, le DEP, les réveils nocturnes en raison de l'asthme et le recours aux bêta-agonistes « au besoin ». Bien que l'on puisse diminuer graduellement la dose des corticostéroïdes en inhalation sous surveillance médicale, on ne doit pas substituer brusquement le montélukast sodique aux corticostéroïdes oraux ou en inhalation.

Dans une étude de 4 semaines avec répartition aléatoire, menée en mode parallèle auprès de 80 adultes asthmatiques souffrant d'intolérance à l'AAS et qui recevaient, pour la plupart, un traitement concomitant aux corticostéroïdes oraux et/ou en inhalation, le montélukast sodique a entraîné une amélioration significative comparativement au placebo en ce qui concerne les paramètres évaluant la maîtrise de l'asthme. L'importance de l'effet du montélukast sodique chez des patients souffrant d'intolérance à l'AAS a été semblable à celle observée dans la population générale de patients asthmatiques. On n'a pas encore évalué l'effet du montélukast sodique sur la réponse bronchoconstrictrice à l'AAS ou à d'autres anti-inflammatoires non stéroïdiens chez les patients asthmatiques qui ne tolèrent pas l'AAS (voir MISES EN GARDE ET PRÉCAUTIONS).

Effets sur la bronchoconstriction provoquée par l'exercice

Dans une étude de 12 semaines menée en mode parallèle auprès de 110 adultes et adolescents âgés de 15 ans et plus atteints d'asthme, le montélukast sodique, à la dose de 10 mg, administré une fois par jour, a permis de prévenir la bronchoconstriction provoquée par l'exercice en réduisant de façon significative les paramètres suivants, comparativement au placebo :

- l'intensité et la durée de la chute du VEMS dans les 60 minutes qui suivent l'exercice (mesuré par l'aire sous la courbe de la chute du VEMS en pourcentage en fonction du temps, après l'exercice);
- le pourcentage maximal de chute du VEMS après l'exercice;
- le temps de récupération pour atteindre, à 5% près, la valeur du VEMS avant l'exercice.

L'effet protecteur s'est maintenu pendant les 12 semaines de traitement, ce qui indique qu'aucune tolérance au médicament n'est apparue. Dans une autre étude, menée avec permutation, l'effet protecteur était manifeste après deux doses monoquotidiennes.

Effets sur l'inflammation bronchique reliée à l'asthme

Plusieurs études ont montré que le montélukast sodique inhibe les paramètres de l'inflammation bronchique. Dans une étude avec permutation et contrôlée par placebo (n=12), le montélukast sodique a inhibé de 75% et de 57%, respectivement, la phase précoce et la phase tardive de la bronchoconstriction résultant d'un test de provocation à l'antigène.

Comme l'infiltration des cellules inflammatoires (granulocytes éosinophiles) est une composante importante de l'asthme, on a examiné l'effet du montélukast sodique sur les granulocytes éosinophiles dans la circulation sanguine périphérique et dans les voies aériennes. Dans les études cliniques des phases IIb et III menées chez les adultes, le montélukast sodique a entraîné une baisse significative des granulocytes éosinophiles circulants d'environ 15% par rapport aux valeurs initiales, comparativement au placebo.

Dans une étude d'une durée de 4 semaines, menée en mode parallèle et avec répartition aléatoire chez des adultes (n=40), on a observé que le montélukast sodique entraîne une réduction significative de 48% des granulocytes éosinophiles dans les voies aériennes (mesurés dans les expectorations) par rapport aux valeurs initiales comparativement à une augmentation de 23% par rapport aux valeurs initiales avec le placebo. Dans cette étude, le nombre des granulocytes éosinophiles dans la circulation périphérique a considérablement diminué et les paramètres cliniques de l'asthme se sont améliorés avec le traitement au moyen du montélukast sodique.

Résultats d'études – Rhinite allergique saisonnière

L'efficacité du montélukast sodique dans le traitement de la rhinite allergique saisonnière a été évaluée dans des études cliniques ayant un protocole similaire, d'une durée de 2 semaines, menées à double insu, avec répartition aléatoire et contrôlées par placebo. Les patients, âgés de 15 ans et plus, avaient des antécédents de rhinite allergique saisonnière, avaient présenté une réaction positive à un test cutané avec au moins un allergène saisonnier pertinent et présentaient des symptômes de rhinite allergique saisonnière à leur admission à l'étude.

Dans une analyse regroupant les données de trois études marquantes, le montélukast sodique administré en comprimés à 10 mg, une fois par jour en soirée, à 1189 patients, a entraîné une amélioration statistiquement significative du paramètre principal, soit l'indice des symptômes nasaux diurnes et ses composantes (congestion nasale, rhinorrhée, démangeaisons nasales et éternuements); l'indice des symptômes nocturnes et ses composantes (congestion nasale au réveil, difficulté à s'endormir et réveils nocturnes); l'indice des symptômes oculaires diurnes et ses composantes (larmoiement, démangeaisons, rougeur et gonflement des yeux); l'évaluation globale de la rhinite allergique par les patients et les médecins; et l'indice des symptômes regroupés (indice des symptômes nasaux diurnes et nocturnes), comparativement au placebo.

TOXICOLOGIE

Toxicité chez l'animal

À la suite de l'administration par voie orale d'une dose unique de montélukast sodique pouvant

atteindre 5000 mg/kg à des souris (15000 mg/m²) et à des rats (29500 mg/m²), aucun décès n'a été observé à la dose maximale évaluée (DL₅₀ orale > 5000 mg/kg). Cette dose équivaut à 25000 fois la dose quotidienne recommandée chez l'humain (calculée en mg/kg/jour)*.

Toxicité chronique

La toxicité potentielle du montélukast sodique a été évaluée dans une série d'études portant sur la toxicité de doses successives pendant une période pouvant aller jusqu'à 53 semaines chez des singes et des rats, et jusqu'à 14 semaines chez des singes nourrissons et des souris. Le montélukast sodique a été bien toléré aux doses qui confèrent une vaste marge d'innocuité selon la dose totale administrée. La dose sans effet a été établie à 150 mg/kg/jour chez les singes femelles, à 300 mg/kg/jour chez les singes mâles, à 50 mg/kg/jour chez les rats, à > 150 mg/kg/jour chez les singes nourrissons et à 50 mg/kg/jour chez les souris. Pour tous les paramètres de toxicité évalués, la dose sans effet équivalait à au moins 125 fois la dose recommandée chez l'humain (calculée en mg/kg/jour)*. Par conséquent, aucun de ces résultats n'empêche l'administration du montélukast sodique aux doses thérapeutiques chez les adultes et les enfants.

Carcinogénèse

Aucun indice d'effet tumorigène n'a été observé dans une étude de carcinogénèse d'une durée de 2 ans chez des rats Sprague-Dawley ayant reçu par voie orale (gavage) des doses pouvant atteindre 200 mg/kg/jour (environ 160 fois la dose orale maximale quotidienne recommandée chez l'adulte et 190 fois la dose orale maximale quotidienne recommandée chez l'enfant, calculée en mg/m²), ni dans une étude de carcinogénèse d'une durée de 92 semaines chez des souris ayant reçu par voie orale des doses allant jusqu'à 100 mg/kg/jour (environ 40 fois la dose orale maximale quotidienne recommandée chez l'adulte et 50 fois la dose orale maximale quotidienne recommandée chez l'enfant, calculée en mg/m²).

Mutagenèse

Aucun signe d'activité mutagène ou clastogène n'a été constaté avec le montélukast dans les épreuves suivantes : épreuve de mutagenèse microbienne, épreuve de mutagenèse sur la souche V-79 des cellules de mammifères, épreuve par élution alcaline sur des hépatocytes de rats, recherche d'aberrations chromosomiques sur des cellules d'ovaires de hamsters chinois et recherche d'aberrations chromosomiques *in vitro* sur des cellules de la moelle osseuse chez des souris.

Reproduction et effets tératogènes

Dans des études de fertilité menées chez des rates, le montélukast a entraîné des réductions de l'indice de fertilité et de fécondité à la dose orale de 200 mg/kg (environ 160 fois la dose orale maximale quotidienne recommandée chez l'humain adulte, calculée en mg/m²). La fertilité et la capacité reproductrice n'ont pas été affectées chez les rates qui avaient reçu par voie orale des doses de 100 mg/kg (environ 80 fois la dose orale maximale quotidienne recommandée chez

* Chez un adulte de 50 kg.

l'humain adulte, calculée en mg/m²). Le montélukast n'a eu aucun effet sur la fertilité des rats mâles à des doses orales pouvant atteindre 800 mg/kg (environ 650 fois la dose orale maximale quotidienne recommandée chez l'humain adulte, calculée en mg/m²).

Aucun effet tératogène n'a été observé chez des rats qui avaient reçu par voie orale des doses allant jusqu'à 400 mg/kg/jour (environ 320 fois la dose orale maximale quotidienne recommandée chez l'humain adulte, calculée en mg/m²) et chez des lapins qui avaient reçu par voie orale des doses pouvant atteindre 300 mg/kg/jour (environ 490 fois la dose orale maximale quotidienne recommandée chez l'humain adulte, calculée en mg/m²).

Chez les rats et les lapins, le montélukast traverse la barrière placentaire après l'administration par voie orale. Toutefois, aucune étude appropriée et bien contrôlée n'a été menée chez des femmes enceintes. Étant donné que les résultats des études effectuées sur les animaux ne permettent pas toujours de prévoir les résultats chez l'humain adulte, le montélukast sodique ne doit être utilisé durant la grossesse que s'il est jugé indispensable.

RÉFÉRENCES

1. Cheng H, Leff JA, Amin R, Gertz BJ, De Smet M, Noonan N, Rogers JD, Malbecq W, Meisner D, Somers G. Pharmacokinetics, bioavailability, and safety of montelukast sodium (MK-0476) in healthy males and females. *Pharm Res* 1996;13(3):445-48.
2. Harris RR, Carter GW, Bell RL, Moore JL, Brooks DW. Clinical activity of leukotriene inhibitors. *Int J Immunopharmacol* 1995;17:147-56.
3. Jones TR, Labelle M, Belley M, Champion E, Charette L, Evans J, Ford-Hutchinson AW, Gauthier J- Y, Lord A, Masson P, McAuliffe M, McFarlane CS, Metters KM, Pickett C, Piechuta H, Rochette C, Rodger IW, Sawyer N, Young RN. Erratum: Pharmacology of montelukast sodium (Singulair™), a potent and selective leukotriene D4 receptor antagonist. *Can J Physiol Pharmacol* 1995;73:747.
4. Jones TR, Labelle M, Belley M, Champion E, Charette L, Evans J, Ford-Hutchinson AW, Gauthier J- Y, Lord A, Masson P, McAuliffe M, McFarlane CS, Metters KM, Pickett C, Piechuta H, Rochette C, Rodger IW, Sawyer N, Young RN. Pharmacology of montelukast sodium (Singulair™), a potent and selective leukotriene D4 receptor antagonist. *Can J Physiol Pharmacol* 1995;73(2):191-201.
5. Knorr B, Franchi LM, Bisgaard H, Vermeulen JH, LeSouef P, Santanello N, Michele TM, Reiss TF, Nguyen HH, Bratton DL. Montelukast, a leukotriene receptor antagonist, for the treatment of persistent asthma in children aged 2 to 5 years. *Pediatrics* 2001;108(3):1-10.
6. Malmstrom K, Rodriguez-Gomez G, Guerra J, Villaran C, Pinero A, Wei LX, Seidenberg BC, Reiss TF. Oral montelukast, inhaled beclomethasone, and placebo for chronic asthma. *Ann Intern Med* 1999;130(6):487-95.
7. Philip G, Hustad C, Noonan G, Malice MP, Ezekowitz A, Reiss TF et al. Reports of suicidality in clinical trials of montelukast. *J Allergy Clin Immunol*. 2009 Oct;124(4):6916.e6.
8. Philip G, Hustad CM, Malice MP, Noonan G, Ezekowitz A, Reiss TF et al. Analysis of behavior-related adverse experiences in clinical trials of montelukast. *J Allergy Clin Immunol*. 2009 Oct;124(4):699-706.e8
9. Reiss TF. MK-0476, a potent and specific leukotriene (LT)D-4 receptor antagonist exhibits a dose response in the inhibition of exercise induced bronchoconstriction at the end of a once daily dosing interval. *J Invest Med* 1995;43(Suppl 2):275A.
10. Reiss TF, Chervinsky P, Altman L, Bewtra A, Stricker W, Kundu S, Zhang J. Therapy with MK-0476, a potent and specific LTD-4 receptor antagonist produces improvements in the signs and symptoms of asthma. *Eur Respir J* 1994;18(Suppl 7):282S.
11. Reiss TF, Chervinsky P, Noonan M, Prenner B, Zhang J, Hess J, Friedman B, Kundu S. MK-0476, an LTD-4 receptor antagonist, exhibits a dose related improvement in the once daily treatment of patients with chronic asthma. *Eur Respir J* 1995;19:289S.
12. Schoors DF, De Smet M, Reiss TF, Margolskee D, Cheng H, Larson P, Amin R, Somers G. Single dose pharmacokinetics, safety and tolerability of MK-0476, a new leukotriene D-4 receptor antagonist, in healthy volunteers. *Br J Clin Pharmacol* 1995;40(3):277-80.
13. Williams B, Noonan G, Reiss TF, Knorr B, Guerra J, White R, Matz J. Long-term asthma control with oral montelukast and inhaled beclomethasone for adults and children 6 years and older. *Clin Exp Allergy* 2001;31:845-54.
14. Monographie du produit PrSINGULAIR® (Merck Canada Inc.) date de révision: le 22 juillet 2020, numéro de contrôle: 230733.

PARTIE III : RENSEIGNEMENTS POUR LE CONSOMMATEUR

P^rM-MONTELUKAST
Comprimés de montélukast sodique
(sous forme de montélukast sodique)

Le présent dépliant constitue la troisième et dernière partie d'une « monographie de produit » publiée à la suite de l'approbation de la vente au Canada de M-MONTELUKAST et s'adresse tout particulièrement aux consommateurs. Le présent dépliant n'est qu'un résumé et ne donne donc pas tous les renseignements au sujet de M-MONTELUKAST. Pour toute question au sujet de ce médicament, communiquez avec votre médecin ou votre pharmacien.

Veillez lire attentivement cette notice avant de commencer à prendre le médicament, et chaque fois que vous renouvelez l'ordonnance, au cas où des changements auraient été apportés.

AU SUJET DE CE MÉDICAMENT

Les raisons d'utiliser ce médicament :

Asthme (pour les adultes et adolescents de 15 ans et plus) :

Votre médecin a prescrit le M-MONTELUKAST pour le traitement de votre asthme, et notamment pour la prévention des symptômes durant la journée et la nuit.

Le M-MONTELUKAST peut être administré seul ou en association avec d'autres médicaments pour aider à traiter et à prévenir vos symptômes d'asthme. Votre médecin décidera quelle association médicamenteuse vous conviendra le mieux.

Rhinite allergique saisonnière (pour les adultes et les adolescents de 15 ans et plus) :

Votre médecin vous a prescrit le M-MONTELUKAST pour le traitement des allergies saisonnières, y compris les symptômes durant la journée et la nuit, tels que congestion nasale, écoulement nasal, démangeaisons nasales et éternuements; congestion nasale au réveil; larmoiement, démangeaisons, rougeur et gonflement des yeux.

Bronchoconstriction provoquée par l'exercice (pour les adultes et les adolescents de 15 ans et plus atteints d'asthme) :

Lorsqu'il est pris tel que prescrit, M-MONTELUKAST prévient également le rétrécissement des voies aériennes provoqué par l'exercice.

Les effets de ce médicament :

M-MONTELUKAST est un antagoniste des récepteurs des leucotriènes qui bloque l'activité de substances appelées leucotriènes, qui se trouvent dans vos poumons. Les

leucotriènes provoquent un rétrécissement des voies respiratoires et une enflure de la membrane qui tapisse les voies aériennes. Le blocage des leucotriènes atténue ces symptômes et aide à prévenir les crises d'asthme. Les leucotriènes peuvent également contribuer au développement des symptômes d'allergie. Le blocage des leucotriènes atténue les symptômes d'allergies saisonnières (aussi appelées rhume des foins ou rhinite allergique saisonnière).

Les circonstances où il est déconseillé d'utiliser ce médicament :

Vous ne devez pas prendre le M-MONTELUKAST si vous êtes allergique à l'un des ingrédients du médicament. Voir les ingrédients non médicinaux importants.

L'ingrédient médicinal est :

Le montélukast sodique

Les ingrédients non médicinaux importants sont :

Comprimé à 10 mg enrobé par film: croscarmellose de sodium, dioxyde de titane, hydroxypropyl cellulose, hydroxypropyl cellulose faiblement substituée, hypromellose, microcelac100 (coprécipité produit de monohydrate de lactose à 75% p/p et de cellulose microcristalline à 25% p/p), oxyde de fer jaune, oxyde de fer rouge, polyéthylène glycol et stéarate de magnésium.

Les formes posologiques sont :

Le M-MONTELUKAST est disponible comme comprimé enrobé à 10 mg.

MISES EN GARDE ET PRÉCAUTIONS

Mises en garde et précautions importantes

De graves problèmes de santé mentale sont survenus chez des personnes lors d'un traitement par le montélukast sodique et même après l'arrêt du traitement. Ces problèmes peuvent survenir chez des personnes qui ont déjà eu ou non des problèmes de santé mentale. Vous devez cesser de prendre M-MONTELUKAST et informer votre professionnel de la santé immédiatement si vous remarquez des changements inhabituels touchant votre comportement ou vos pensées ou ceux de votre enfant, y compris n'importe lequel des symptômes suivants :

- agitation, y compris un comportement agressif ou de l'hostilité;
- troubles de l'attention;
- cauchemars ou rêves semblant réels;
- dépression;
- désorientation (confusion);
- sentiment d'anxiété;

- irritabilité;
- hallucinations (voir ou entendre des choses qui ne sont pas réelles);
- problèmes de mémoire;
- symptômes obsessifs-compulsifs;
- instabilité psychomotrice;
- somnambulisme;
- bégaiement;
- pensées ou comportements suicidaires (y compris le suicide);
- tremblements;
- troubles du sommeil;
- mouvements musculaires incontrôlés.

Le M-MONTELUKAST ne peut pas traiter les crises d'asthme aigu. En cas de crise, vous devez suivre les directives que le médecin vous a données pour une telle situation.

Des changements graves de comportement ou d'humeur ont été signalés chez les patients traités au moyen du montélukast sodique. Informez votre médecin si vous présentez ces changements lors du traitement avec le M-MONTELUKAST (voir « EFFETS SECONDAIRES GRAVES : FRÉQUENCE ET MESURES À PRENDRE »).

AVANT de prendre le M-MONTELUKAST, informez votre médecin si vous:

- avez des problèmes au niveau du foie;
- prenez d'autres médicaments;
- souffrez ou avez déjà souffert de problèmes médicaux ou d'allergies.

Vous devez aviser immédiatement votre médecin si vous commencez à présenter l'un des symptômes suivants :

- agitation, y compris comportement agressif ou hostilité (dont des crises de colère chez les enfants);
- pensées ou actions suicidaires;
- anxiété, dépression (tristesse);
- désorientation (incapacité de lire l'heure, ou de reconnaître un lieu ou une personne), rêves bizarres, hallucinations (voir ou entendre des choses qui n'existent pas);
- insomnie, irritabilité, instabilité psychomotrice, somnambulisme;
- tremblements;
- troubles de l'attention ou de la mémoire;
- bégaiement.

Utilisation pendant la grossesse

Les femmes enceintes ou qui ont l'intention de le devenir doivent consulter leur médecin avant de prendre le M-MONTELUKAST.

Utilisation pendant l'allaitement

On ignore si le M-MONTELUKAST est excrété dans le lait

maternel. Si vous allaitez ou si vous avez l'intention de le faire, consultez votre médecin avant de prendre le M-MONTELUKAST.

Le M-MONTELUKAST ne devrait pas affecter votre capacité de conduire un véhicule ou de faire fonctionner une machine. La réponse au médicament peut cependant varier d'une personne à l'autre. Certains effets secondaires (comme les étourdissements et la somnolence), qui ont été signalés très rarement chez les patients traités avec les montélukast sodique, peuvent affecter la capacité de certains patients de conduire un véhicule ou de faire fonctionner une machine.

Si vos symptômes d'asthme s'aggravent, vous devez communiquer immédiatement avec votre médecin.

Si votre asthme est aggravé par l'exercice, vous devez continuer à prendre les médicaments que le médecin vous a recommandés avant de faire de l'exercice, à moins qu'il n'en décide autrement. Vous devriez toujours avoir sur vous un médicament de secours en inhalation pour les cas où vous feriez une crise d'asthme.

Si votre asthme est aggravé par l'acide acétylsalicylique (AAS) (par exemple Aspirin®), il est important de continuer à éviter de prendre de l'AAS ou d'autres anti-inflammatoires non stéroïdiens.

INTERACTIONS MÉDICAMENTEUSES

En général, le M-MONTELUKAST ne cause pas d'interactions avec les autres médicaments que vous pourriez prendre. Toutefois, certains médicaments peuvent altérer le mode d'action de M-MONTELUKAST, ou le M-MONTELUKAST peut nuire au mode d'action des autres médicaments que vous prenez. Il est important d'informer votre médecin des médicaments que vous prenez ou que vous avez l'intention de prendre, y compris les produits en vente libre.

UTILISATION APPROPRIÉE DE CE MÉDICAMENT

Dose habituelle :

Asthme :

Pour les adultes et les adolescents de plus de 15 ans :

Prenez un comprimé de M-MONTELUKAST à 10 mg une fois par jour en soirée, avec ou sans aliments, selon les directives de votre médecin.

Prenez le M-MONTELUKAST chaque jour durant toute la période prescrite par votre médecin, en vue d'assurer la maîtrise de l'asthme. Le M-MONTELUKAST n'est efficace dans le traitement de l'asthme que si l'on poursuit régulièrement le traitement.

Il est important que vous **continuiez de prendre le M-MONTELUKAST chaque jour tel qu'il a été prescrit par le médecin, même en l'absence de symptômes ou lors d'une crise d'asthme.**

Si vous prenez d'autres médicaments conjointement avec le M-MONTELUKAST, votre médecin vous indiquera quand et comment prendre chacun d'eux. Au besoin, ce dernier augmentera ou diminuera la dose de chacun des médicaments que vous prenez.

Rhinite allergique saisonnière (pour les adultes et les adolescents de 15 ans et plus) :

Prenez un comprimé de M-MONTELUKAST à 10 mg une fois par jour en soirée, avec ou sans aliments, selon les directives de votre médecin.

N'oubliez pas que le médecin vous a prescrit ce médicament pour votre usage personnel. Vous ne devez pas le donner à d'autres personnes.

Les visites de suivi chez votre médecin sont une condition propice au maintien de votre santé et de votre sécurité.

Surdose :

Si vous pensez que vous ou une personne dont vous vous occupez, avez pris trop de M-MONTELUKAST, contactez immédiatement un professionnel de la santé, le service des urgences d'un hôpital, ou votre centre antipoison régional, même en l'absence de symptômes.

Dose oubliée :

Essayez de prendre le M-MONTELUKAST conformément aux directives de votre médecin. Cependant, si vous oubliez une dose, prenez la dose suivante au moment prévu. Ne prenez pas deux doses en même temps.

PROCÉDURES À SUIVRE EN CE QUI CONCERNE LES EFFETS SECONDAIRES

Tout médicament peut provoquer des réactions inattendues ou indésirables, appelées effets secondaires. Le montelukast sodique est généralement bien toléré.

Les réactions les plus fréquemment rapportées ont été les suivantes :

- douleurs abdominales;
- maux de tête;
- soif;
- diarrhée;
- hyperactivité;
- asthme;

- sécheresse et démangeaisons de la peau;
- éruptions cutanées.

Dans la plupart des cas, ces réactions ont été légères.

En outre, on a rapporté les réactions suivantes :

- infection des voies respiratoires supérieures (rhume);
- sentiment d'anxiété, irritabilité;
- instabilité psychomotrice;
- mouvements musculaires incontrôlés;
- étourdissements, somnolence, picotements/ engourdissements;
- saignements de nez;
- douleurs articulaires, douleurs musculaires, crampes musculaires;
- bosses rouges sous la peau sensibles à la pression, le plus souvent sur les tibias;
- faiblesse/épuisement, fatigue;
- enflure;
- fièvre.

Avertissez votre médecin ou votre pharmacien si vous présentez l'un ou plusieurs des symptômes ci-dessus, des symptômes inhabituels, ou si des symptômes connus persistent ou s'aggravent.

EFFETS SECONDAIRES GRAVES : FRÉQUENCE ET MESURES À PRENDRE			
Symptômes/effets	Communiquez avec votre professionnel de la santé		Cessez de prendre le médicament et consultez un médecin immédiatement
	Cas sévères seulement	Tous les cas	
Rares			
symptômes de réactions allergiques, tels gonflement du visage, des lèvres, de la langue et/ou de la gorge (pouvant causer de la difficulté à respirer ou à avaler), urticaire, éruptions cutanées et démangeaisons			√
Très rares			
troubles du sommeil, y compris rêves bizarres et insomnie	√		
somnambulisme		√	

EFFETS SECONDAIRES GRAVES : FRÉQUENCE ET MESURES À PRENDRE			
Symptômes/effets	Communiquez avec votre professionnel de la santé		Cessez de prendre le médicament et consultez un médecin immédiatement
	Cas sévères seulement	Tous les cas	
troubles de l'attention, problèmes de mémoire		√	
symptômes de problèmes au niveau du foie : nausées, vomissements, fatigue, ictère (jaunissement de la peau et des yeux), coloration foncée de l'urine, symptômes semblables à ceux de la grippe, perte d'appétit et douleur à l'abdomen			√
tendance accrue aux saignements, ecchymoses (bleus), faible taux de plaquettes dans le sang		√	
réactions cutanées graves (érythème polymorphe) pouvant survenir sans signe avant-coureur		√	
modifications du comportement et de l'humeur : agitation, y compris comportement agressif ou hostilité (tels que les crises de colère chez les enfants), irritabilité, instabilité psychomotrice, symptômes obsessifs-compulsifs, anxiété, dépression (tristesse)		√	

EFFETS SECONDAIRES GRAVES : FRÉQUENCE ET MESURES À PRENDRE			
Symptômes/effets	Communiquez avec votre professionnel de la santé		Cessez de prendre le médicament et consultez un médecin immédiatement
	Cas sévères seulement	Tous les cas	
désorientation (incapacité de lire l'heure ou de reconnaître un lieu ou une personne)		√	
pensées et action suicidaires			√
bégaïement		√	
tremblements		√	
hallucinations (voir ou entendre des choses qui n'existent pas)		√	
convulsions			√
palpitations (le cœur saute un battement)	√		
granulomatose éosinophilique avec polyangéite (GEPA), auparavant nommée syndrome de Churg-Strauss : affection pseudo-grippale, éruptions cutanées, picotements et sensation d'engourdissement dans les bras ou les jambes, douleurs articulaires et sinusite importante			√
enflure (inflammation) des poumons : problèmes respiratoires qui continuent de s'aggraver			√

Cette liste d'effets secondaires n'est pas complète. Consultez votre médecin ou votre pharmacien si vous avez des effets secondaires inattendus lors du traitement avec le M-MONTELUKAST.

COMMENT CONSERVER LE MÉDICAMENT

Conserver à la température ambiante (15°C à 30°C). Protéger de l'humidité et de la lumière.

Garder hors de la portée et de la vue des enfants.

DÉCLARATION DES EFFETS SECONDAIRES

Vous pouvez déclarer des effets secondaires soupçonnés d'être associés à l'utilisation d'un produit à Santé Canada en

- Visitant le site Web des déclarations des effets indésirables (<https://www.canada.ca/fr/sante-canada/services/medicaments-produits-sante/medeffet-canada/declaration-effets-indesirables.html>) pour vous informer sur comment faire une déclaration en ligne, par courriel, ou par télécopieur; ou
- Téléphonant sans frais 1-866- 234-2345.

REMARQUE : Consultez votre professionnel de la santé si vous avez besoin de renseignements sur le traitement des effets secondaires. Le Programme Canada Vigilance ne donne pas de conseils médicaux.

POUR DE PLUS AMPLES RENSEIGNEMENTS

Pour en savoir davantage au sujet de M-MONTELUKAST, vous pouvez :

- Communiquer avec votre professionnel de la santé.
- Lire la monographie de produit intégrale rédigée à l'intention des professionnels de la santé, qui renferme également les renseignements pour le consommateur. Ce document est disponible sur le site Web de Santé Canada (<https://www.canada.ca/fr/sante-canada/services/medicaments-produits-sante/medicaments/base-donnees-produits-pharmaceutiques.html>); ou en contactant Mantra Pharma Inc. au medinfo@mantrapharma.ca, ou au 1-833-248-7326.

Le présent dépliant a été rédigé par Mantra Pharma Inc.
1000 Du Lux, Suite 201
Brossard, Québec
J4Y 0E3

Dernière révision: 2023, 08, 03