

Naproxen

MONOGRAPHIE DE PRODUIT

INCLUANT LES RENSEIGNEMENTS SUR LE MÉDICAMENT POUR LE PATIENT

Pr NAPROXEN – 250

Pr NAPROXEN – 375

Pr NAPROXEN – 500

Naproxène en comprimés

Comprimés, 250 mg, 375 mg et 500 mg, voie orale

USP

Code ATC : M01AE02

Anti-inflammatoire non stéroïdien (AINS)

PRO DOCTÉE
2925, Boul. Industriel
Laval, Québec
H7L 3W9

Date d'approbation initiale :
11 mars 1983

Date de révision :
11 novembre 2023

Numéro de contrôle de la présentation : 278690

MODIFICATIONS IMPORTANTES APPORTÉES RÉCEMMENT À LA MONOGRAPHIE

2 CONTRE-INDICATIONS	2023-11
3 ENCADRÉ SUR LES MISES EN GARDE ET PRÉCAUTIONS IMPORTANTES	2023-11
7 MISES EN GARDE ET PRÉCAUTIONS	2023-11
7 MISES EN GARDE ET PRÉCAUTIONS, 7.1.1 Femmes enceintes	2023-11

TABLES DES MATIÈRES

Les rubriques ou sous rubriques qui ne sont pas applicables au moment de l'autorisation ne sont pas mentionnées.

MODIFICATIONS IMPORTANTES APPORTÉES RÉCEMMENT À LA MONOGRAPHIE	2
TABLES DES MATIÈRES.....	2
PARTIE I : INFORMATIONS DESTINÉES AUX PROFESSIONNELS DE LA SANTÉ.....	4
1 INDICATIONS.....	4
1.1 Enfants.....	4
1.2 Personnes âgées.....	4
2 CONTRE-INDICATIONS.....	5
3 ENCADRÉ SUR LES MISES EN GARDE ET PRÉCAUTIONS IMPORTANTES	6
4 POSOLOGIE ET ADMINISTRATION	7
4.1 Considérations posologiques.....	7
4.2 Posologie recommandée et ajustement posologique	7
4.4 Administration.....	9
4.5 Dose oubliée.....	9
5 SURDOSAGE.....	9
6 FORMES PHARMACEUTIQUES, TENEURS, COMPOSITION ET CONDITIONNEMENT ...	10
7 MISES EN GARDE ET PRÉCAUTIONS	10
7.1 Populations spéciales	20
7.1.1 Femmes enceintes.....	20
7.1.2 Allaitement.....	21
7.1.3 Enfants.....	21
7.1.4 Personnes âgées.....	21

8	EFFETS INDÉSIRABLES.....	21
8.1	Aperçu des effets indésirables	21
8.2	Effets indésirables observés au cours des études cliniques.....	22
8.3	Effets indésirables moins fréquents observés au cours des études cliniques	23
8.5	Effets indésirables observés après la commercialisation.....	24
9	INTERACTIONS MÉDICAMENTEUSES.....	26
9.3	Interactions médicament-comportement.....	26
9.4	Interactions médicamenteuses	26
9.5	Interactions médicament-aliment.....	31
9.6	Interactions médicament-plante médicinale	32
9.7	Interactions médicament-examens de laboratoire.....	32
10	PHARMACOLOGIE CLINIQUE.....	32
10.1	Mécanisme d'action	32
10.2	Pharmacodynamie.....	32
10.3	Pharmacocinétique.....	33
11	CONSERVATION, STABILITÉ ET MISE AU REBUT.....	34
12	PRÉCAUTIONS PARTICULIÈRES DE MANIPULATION	35
PARTIE II : INFORMATIONS SCIENTIFIQUES		36
13	INFORMATIONS PHARMACEUTIQUES.....	36
14	ESSAIS CLINIQUES	36
14.2	Études de biodisponibilité comparatives	36
15	MICROBIOLOGIE	37
16	TOXICOLOGIE NON CLINIQUE	37
17	MONOGRAPHIES DE PRODUIT DE SOUTIEN	41
RENSEIGNEMENTS SUR LE MÉDICAMENT POUR LE PATIENT.....		42

PARTIE I : INFORMATIONS DESTINÉES AUX PROFESSIONNELS DE LA SANTÉ

1 INDICATIONS

NAPROXEN (naproxène) est indiqué pour :

- Le traitement des signes et symptômes de l'arthrose, de la polyarthrite rhumatoïde et de la spondylarthrite ankylosante.
- Le soulagement des douleurs mineures au niveau des muscles, des os et des articulations, ainsi que des douleurs légères à modérées accompagnées d'inflammation dans les lésions musculo-squelettiques (entorses et foulures) et dans la dysménorrhée primaire.

Pour les patients présentant un risque accru d'événements cardiovasculaires et/ou gastro-intestinaux indésirables, d'autres stratégies de gestion qui n'incluent PAS l'utilisation des AINS doivent d'abord être considérées. (voir [2 CONTRE-INDICATIONS](#) et [7 MISES EN GARDE ET PRÉCAUTIONS](#))

L'utilisation du NAPROXEN devrait se limiter à la dose efficace la plus faible pendant la plus courte durée de traitement possible afin de minimiser le risque possible d'événements cardiovasculaires ou gastro-intestinaux indésirables. (voir [2 CONTRE-INDICATIONS](#) et [7 MISES EN GARDE ET PRÉCAUTIONS](#))

L'utilisation des AINS, comme NAPROXEN, ne traite PAS la maladie clinique et n'empêche pas sa progression.

NAPROXEN, étant un AINS, soulage les symptômes et réduit l'inflammation tant que le patient continue de le prendre.

1.1 Enfants

Enfants et adolescents (< 18 ans) : Selon les données soumises et examinées par Santé Canada, l'innocuité et l'efficacité de naproxène chez les patients pédiatriques n'ont pas été établies; par conséquent, Santé Canada n'a pas autorisé une indication pour l'usage pédiatrique. Voir [2 CONTRE-INDICATIONS](#)

1.2 Personnes âgées

Personnes âgées (≥ 65 ans) : Les données issues des études cliniques et de l'expérience suggèrent que l'utilisation dans la population gériatrique est associée à des différences en termes de sécurité ou d'efficacité. Voir [4 POSOLOGIE ET ADMINISTRATION](#) et [7.1.4 Personnes âgées](#)

2 CONTRE-INDICATIONS

NAPROXEN est contre-indiqué dans les cas suivants :

- contexte péri-opératoire d'un pontage aorto-coronarien. Bien que naproxène n'ait PAS fait l'objet d'études parmi cette population de patients, un AINS du groupe des inhibiteurs sélectifs de la COX-2 qui a été étudié dans un tel contexte a provoqué une incidence accrue d'événements cardiovasculaires ou thrombo-emboliques, des infections chirurgicales profondes et des complications de plaie sternale.
- troisième trimestre de la grossesse en raison du risque d'obturation prématurée du canal artériel et d'une parturition prolongée.
- femmes qui allaitent en raison du risque de réaction indésirable grave chez le nourrisson.
- insuffisance cardiaque grave non contrôlée.
- patients présentant une hypersensibilité à ce médicament ou à tout composant de la formulation, y compris tout ingrédient non médicamenteux, ou composant du contenant. Pour une liste complète, voir [6 FORMES PHARMACEUTIQUES, TENEURS, COMPOSITION ET CONDITIONNEMENT](#).
- antécédents d'asthme, d'urticaire ou de réaction de type allergique après la prise d'acide acétylsalicylique (AAS) ou d'un autre AINS (c.-à-d. syndrome complet ou partiel d'intolérance à l'AAS - rhinosinusite, urticaire ou œdème de Quincke, polypes nasaux, asthme). Des réactions anaphylactoïdes mortelles se sont produites chez de tels sujets. Les personnes qui présentent les problèmes médicaux mentionnés ci-dessus ont un risque de réaction grave, même si elles ont déjà pris des AINS sans avoir eu de réaction indésirable. Il est important de se rappeler qu'il existe une possibilité de réaction croisée entre les différents AINS. Voir [7 MISES EN GARDE ET PRÉCAUTIONS, Sensibilité/Résistance, Réactions anaphylactoïdes](#)
- ulcère gastroduodéal actif, une hémorragie gastro-intestinale active.
- hémorragie cérébrovasculaire ou autres troubles hémorragiques.
- maladie intestinale inflammatoire.
- troubles hépatiques importants ou une maladie active du foie.
- insuffisance rénale grave (clairance de la créatinine < 30 mL/min ou 0,5 mL/sec) ou maladie du rein qui s'aggrave (les personnes atteintes d'une insuffisance rénale moins grave à qui l'on prescrit des AINS ont un risque de détérioration de la fonction rénale et doivent être surveillées). Voir [7 MISES EN GARDE ET PRÉCAUTIONS, Fonction rénale](#)
- hyperkaliémie connue. Voir [7 MISES EN GARDE ET PRÉCAUTIONS, Fonction rénale, Équilibre hydro-électrolytique](#)
- enfants et adolescents âgés de moins de 18 ans, car naproxène n'a pas été étudié chez

les sujets de moins de 18 ans.

3 ENCADRÉ SUR LES MISES EN GARDE ET PRÉCAUTIONS IMPORTANTES

Mises en garde et précautions importantes

- **Risque d'événements cardiovasculaires indésirables : cardiopathie ischémique, maladie cérébrovasculaire, insuffisance cardiaque congestive (de classe II à IV selon la New York Heart Association [NYHA]) :**

NAPROXEN est un anti-inflammatoire non stéroïdien (AINS). L'utilisation de certains AINS est associée à une incidence accrue d'événements cardiovasculaires indésirables (comme un infarctus du myocarde, un accident vasculaire cérébral ou des événements thrombotiques) qui peuvent être mortels. Le risque peut augmenter avec la durée d'utilisation. Les patients atteints d'une maladie cardiovasculaire ou présentant des facteurs de risque de maladie cardiovasculaire peuvent s'exposer à des risques plus importants.

La prudence est recommandée lorsque l'on prescrit NAPROXEN à un patient atteint de cardiopathie ischémique (y compris, mais de façon NON limitative, l'infarctus aigu du myocarde, des antécédents d'infarctus du myocarde et/ou d'angine de poitrine), d'une maladie cérébrovasculaire (y compris mais de façon NON limitative, l'accident vasculaire cérébral, les accidents ischémiques transitoires et/ou l'amaurose fugace) et/ou d'insuffisance cardiaque congestive (classe II à IV de la NYHA).

L'utilisation des AINS, comme NAPROXEN, peut favoriser la rétention sodique de façon proportionnelle à la dose administrée, par un mécanisme rénal, ce qui peut provoquer l'augmentation de la tension artérielle et/ou l'exacerbation de l'insuffisance cardiaque congestive.

Les essais cliniques randomisés avec naproxène n'ont pas été conçus de manière à déceler les différences entre les événements cardiovasculaires dans un contexte chronique. Par conséquent, la prudence est recommandée au moment de la prescription du NAPROXEN. Voir [7 MISES EN GARDE ET PRÉCAUTIONS](#)

- **Risque d'événements indésirables gastro-intestinaux :**

L'utilisation des AINS, comme NAPROXEN, est associée à une incidence accrue d'événements indésirables gastro-intestinaux (comme l'ulcération, l'hémorragie, la perforation et l'obstruction des voies gastro-intestinales hautes et basses du tractus gastro-intestinal). Voir [7 MISES EN GARDE ET PRÉCAUTIONS, Appareil gastro-intestinal](#)

- **Risque pendant la grossesse :**

La prudence est recommandée lorsqu'on prescrit NAPROXEN pendant les premier et deuxième trimestres de la grossesse. L'utilisation du NAPROXEN à environ 20 semaines de gestation ou plus tard peut entraîner un dysfonctionnement rénal fœtal conduisant à un oligohydramnios et à une insuffisance ou une défaillance rénale néonatale (voir [7.1.1 Femmes enceintes](#)). L'utilisation du NAPROXEN est contre-indiquée au cours du canal artériel et du canal artériel et d'inertie utérine (parturition prolongée). Voir [2 CONTRE-INDICATIONS](#)

4 POSOLOGIE ET ADMINISTRATION

4.1 Considérations posologiques

- L'utilisation du NAPROXEN doit être limitée à la dose efficace la plus faible pour une durée de traitement la plus courte possible. Voir [1 INDICATIONS](#).
- Pour toutes les indications, le traitement doit être initié avec la dose la plus faible. D'autres formulations de naproxène 250 mg* sont disponibles pour la dose initiale de 250 mg* en comprimé.
- La prudence est recommandée lorsque l'on prescrit NAPROXEN à un patient atteint de cardiopathie ischémique (y compris, mais de façon NON limitative, l'infarctus aigu du myocarde, des antécédents d'infarctus du myocarde et/ou d'angine de poitrine), d'une maladie cérébrovasculaire (y compris mais de façon NON limitative, l'accident vasculaire cérébral, les accidents ischémiques transitoires et/ou l'amaurose fugace) et/ou d'insuffisance cardiaque congestive (classe II à IV de la NYHA). Voir [3 ENCADRÉ SUR LES MISES EN GARDE ET PRÉCAUTIONS IMPORTANTES](#)
- Une dose plus faible doit être envisagée chez les patients présentant une insuffisance rénale ou hépatique ou chez les patients âgés.

4.2 Posologie recommandée et ajustement posologique

Adulte :

Arthrose / polyarthrite rhumatoïde / spondylarthrite ankylosante

La posologie habituelle totale du naproxène dans les cas d'arthrose, de polyarthrite rhumatoïde et de spondylarthrite ankylosante est de 250 mg, deux fois par jour. Elle peut être augmentée graduellement à 375 mg ou 500 mg, deux fois par jour, selon la réponse du patient.

Posologie quotidienne recommandée		
NAPROXEN (comprimés)	250 mg ou 375 mg ou 500 mg	2 fois par jour 2 fois par jour 2 fois par jour

Les études n'ont pas montré de bénéfice cliniquement significatif découlant de l'emploi de doses supérieures à 1 000 mg par jour. Chez les patients qui tolèrent bien des doses plus faibles de naproxène et qui ne répondent que partiellement à une dose de 1 000 mg par jour, la dose peut être augmentée à 1 500 mg par jour pour une période limitée. L'expérience avec une dose de 1 500 mg par jour de naproxène se limite aux comprimés ordinaires.

Quand le médecin traite ces patients avec une dose de naproxène de 1 500 mg par jour, il doit observer une augmentation suffisante des bénéfices cliniques pour justifier une augmentation des risque. Voir [8 EFFETS INDÉSIRABLES](#)

En outre, on doit surveiller étroitement les patients prenant 1 500 mg par jour de naproxène afin de déceler la survenue de tout événement indésirable.

Lors d'un traitement prolongé, la dose du NAPROXEN peut être augmentée ou diminuée selon la réponse clinique du patient. Une dose plus faible peut suffire pour un traitement prolongé.

Analgésie / lésions musculo-squelettiques

La dose recommandée de naproxène est de 250 mg trois fois par jour ou de 375 mg deux fois par jour. Cette dose peut être augmentée à 500 mg deux fois par jour au besoin. On doit utiliser la plus faible dose efficace.

Dysménorrhée

La dose initiale recommandée de naproxène est de deux comprimés de 250 mg (ou d'un comprimé de 500 mg), suivie d'un comprimé de 250 mg toutes les 6 à 8 heures, au besoin. La dose quotidienne totale ne doit pas dépasser 5 comprimés (1 250 mg). On peut aussi utiliser à la place un comprimé de 500 mg administré deux fois par jour.

Enfants et adolescents (< 18 ans) : Santé Canada n'a pas autorisé d'indication pour un usage pédiatrique. Voir [2 CONTRE-INDICATIONS](#)

Personnes âgées (≥ 65 ans) : Chez les personnes âgées, fragiles et affaiblies, la dose doit être réduite au niveau le plus bas permettant de contrôler les symptômes, et ajustée au besoin. Voir [7.1.4 Personnes âgées](#)

Insuffisance rénale : Une dose plus faible doit être envisagée chez les patients présentant une

insuffisance rénale légère ou modérée. NAPROXEN est contre-indiqué en cas d'insuffisance rénale grave (clairance de la créatinine < 30 mL/min ou 0,5 mL/sec) ou de maladie du rein qui s'aggrave (les personnes atteintes d'une insuffisance rénale moins grave à qui l'on prescrit des AINS ont un risque de détérioration de la fonction rénale et doivent être surveillées). Voir [2 CONTRE-INDICATIONS](#)

Insuffisance hépatique : Une dose plus faible doit être envisagée chez les patients présentant une insuffisance hépatique légère ou modérée. NAPROXEN est contre-indiqué en cas de troubles hépatiques graves ou une maladie active du foie. Voir [2 CONTRE-INDICATIONS](#)

4.4 Administration

Les comprimés NAPROXEN doivent être avalés entiers.

4.5 Dose oubliée

Si une dose est oubliée, le patient doit la prendre dès que possible. Si le moment de la dose suivante est proche, sauter la dose oubliée et reprendre l'horaire habituel pour la prise du médicament suivante. Le patient doit être informé qu'il ne doit pas prendre 2 doses en même temps.

5 SURDOSAGE

Les signes et symptômes fréquemment observés en cas de surdosage sont les suivants : somnolence, étourdissements, désorientation, brûlures d'estomac, indigestion, douleurs épigastriques, gêne abdominale, nausées, vomissements, perturbations passagères de la fonction hépatique, hypoprothrombinémie, dysfonction rénale, acidose métabolique et apnée. Quelques patients ont eu des convulsions, mais il n'est pas clair que celles-ci soient liées au naproxène.

Des hémorragies gastro-intestinales peuvent se produire. La prise d'un AINS peut également entraîner, quoique rarement, de l'hypertension, une insuffisance rénale aiguë, une dépression respiratoire et le coma.

Des réactions anaphylactoïdes ont été signalées avec la prise d'un AINS à des doses thérapeutiques, ces réactions pouvant également se produire à la suite d'un surdosage.

Après la prise d'une dose excessive d'un AINS, le patient doit recevoir des soins symptomatiques et de soutien. Il n'y a pas d'antidote spécifique. Chez les patients présentant des symptômes de surdosage dans les 4 heures suivant la prise du médicament ou dans les cas d'un surdosage important, la prévention de toute absorption supplémentaire (p. ex., à l'aide de charbon activé) pourrait être indiquée. En raison de la forte liaison du naproxène aux protéines, il se peut qu'une diurèse forcée, une alcalinisation de l'urine, l'hémodialyse ou l'hémoperfusion ne s'avèrent pas utiles.

Pour traiter une surdose présumée, communiquez avec le centre antipoison de votre région.

6 FORMES PHARMACEUTIQUES, TENEURS, COMPOSITION ET CONDITIONNEMENT

Tableau 1 : Formes pharmaceutiques, teneurs, composition et conditionnement

Voie d'administration	Forme pharmaceutique/teneur/composition	Ingrédients non médicinaux
Orale	Comprimés 250 mg, 375 mg et 500 mg	Croscarmellose sodique, dioxyde de silice colloïdal, méthylcellulose et stéarate de magnésium. Les comprimés à 250 mg et à 500 mg contiennent également : jaune D&C n° 10 et jaune FD&C n° 6; les comprimés à 375 mg contiennent seulement ce jaune FD&C no 6.

Description

NAPROXEN est offert sous les formes suivantes :

Comprimés :

NAPROXEN en comprimés à 250 mg : Chaque comprimé jaune, ovale, biconvexe et portant l'inscription « APO-250 » sur un côté contient 250 mg de naproxène. Offert en bouteilles de 100 comprimés.

NAPROXEN en comprimés à 375 mg : Chaque comprimé en forme de capsule, biconvexe, rainuré, de couleur pêche et portant l'inscription « APO 375 » sur un côté contient 375 mg de naproxène. Offert en bouteilles de 100 comprimés.

NAPROXEN en comprimés à 500 mg : Chaque comprimé jaune, en forme de capsule, biconvexe, rainuré et portant l'inscription « APO 500 » sur un côté contient 500 mg de naproxène. Offert en bouteilles de 500 comprimés.

7 MISES EN GARDE ET PRÉCAUTIONS

Veuillez voir [3 ENCADRÉ SUR LES MISES EN GARDE ET PRÉCAUTIONS IMPORTANTES](#)

Généralités

Les patients vulnérables ou affaiblis peuvent moins bien tolérer les effets indésirables et, par conséquent, des soins particuliers sont recommandés pour le traitement de cette population. **Afin de minimiser le risque possible d'un événement indésirable, la dose efficace la plus faible devrait être utilisée pendant la durée de traitement la plus courte possible.** Comme avec les autres AINS, la prudence est recommandée pour le traitement des patients âgés qui présentent de plus fortes probabilités de souffrir de dysfonction rénale, hépatique ou cardiaque. Pour les patients présentant des risques élevés, des traitements sans AINS devraient être envisagés.

L'utilisation concomitante du NAPROXEN avec d'autres AINS n'est PAS recommandée, à l'exception de l'AAS à faible dose comme prophylaxie cardiovasculaire, en raison de l'absence de données démontrant les bénéfices synergiques et du risque de réactions indésirables en découlant. Voir [9.4 Interactions médicamenteuses, Acide acétylsalicylique \(AAS\) ou autres AINS](#)

NAPROXEN (naproxène) ne devrait pas être administré en concomitance avec le médicament apparenté naproxène sodique, car tous deux circulent dans le plasma sous forme d'anion naproxène.

Carcinogénèse et mutagenèse

Voir [16 TOXICOLOGIE NON CLINIQUE](#)

Appareil cardiovasculaire

NAPROXEN est un anti-inflammatoire non stéroïdien (AINS). L'utilisation de certains AINS est associée à une incidence accrue d'événements cardiovasculaires indésirables (comme un infarctus du myocarde, un accident vasculaire cérébral ou des événements thrombotiques) qui peuvent être mortels. Le risque peut augmenter avec la durée d'utilisation. Les patients atteints d'une maladie cardiovasculaire ou présentant des facteurs de risque de maladie cardiovasculaire peuvent s'exposer à des risques plus importants.

La prudence est de mise lors de la prescription du NAPROXEN à un patient présentant des facteurs de risque de maladie cardiovasculaire, maladie cérébrovasculaire ou maladie rénale, comme dans les cas suivants (cette liste n'est PAS exhaustive) :

- Hypertension
- Dyslipidémie ou hyperlipidémie
- Diabète sucré
- Insuffisance cardiaque congestive (de classe I selon la NYHA)
- Maladie coronarienne (athérosclérose)
- Maladie artérielle périphérique
- Tabagisme

- **Clairance de la créatinine < 60 mL/min ou 1 mL/sec**

L'utilisation d'AINS, comme NAPROXEN, peut déclencher une hypertension ou aggraver une hypertension préexistante, pouvant l'une comme l'autre aggraver le risque d'événements cardiovasculaires, tel que décrit ci-dessus. La tension artérielle devrait donc être surveillée régulièrement. Il faut envisager d'interrompre le traitement par NAPROXEN en cas d'apparition ou d'aggravation de l'hypertension.

L'utilisation des AINS, comme NAPROXEN, peut entraîner une rétention aqueuse et un œdème, et peut exacerber une insuffisance cardiaque congestive par un mécanisme réglé par la fonction rénale.

Chez les patients qui présentent un risque élevé d'événements cardiovasculaires indésirables, d'autres stratégies de gestion qui n'incluent PAS l'utilisation des AINS doivent d'abord être considérées. **Afin de réduire au minimum le risque possible d'événements cardiovasculaires indésirables, il faut administrer la dose efficace la plus faible pendant la durée de traitement la plus courte possible.**

Effets sur l'aptitude à conduire des véhicules et à utiliser des machines

Il n'existe pas d'études spécifiques concernant les effets sur la capacité à conduire des véhicules et à utiliser des machines. Les patients qui présentent des troubles visuels ou d'autres troubles du système nerveux central doivent s'abstenir de ces activités.

Fonction endocrinienne et métabolisme

Corticostéroïdes : NAPROXEN n'est PAS un substitut de corticostéroïde. Il ne traite PAS l'insuffisance surrénalienne. L'interruption brusque du traitement par corticostéroïdes peut exacerber toute maladie qui répond à la corticothérapie. Chez les patients qui suivent une corticothérapie prolongée, le traitement devrait être réduit progressivement si l'on décide de cesser l'administration de corticostéroïdes. Voir [9.4 Interactions médicamenteuses, glucocorticoids](#)

Appareil gastro-intestinal (GI)

Une toxicité gastro-intestinale grave (parfois mortelle), telle que l'ulcération, l'hémorragie, l'inflammation, la perforation et l'obstruction des voies gastro-intestinales hautes et basses, peut se produire en tout temps, avec ou sans symptômes, chez les patients traités avec des AINS, comme NAPROXEN. Des problèmes mineurs au niveau du tube digestif supérieur, tels que la dyspepsie, se produisent couramment. Les professionnels de la santé doivent surveiller les patients traités avec NAPROXEN afin de s'assurer qu'ils ne présentent pas de symptômes d'ulcère ou d'hémorragie au niveau de l'appareil gastro-intestinal, même s'ils n'en ont jamais eus auparavant. La plupart des notifications volontaires d'événements gastro-intestinaux mortels concernent des patients âgés ou affaiblis et il faut donc prendre des précautions lors du traitement de cette population. **Afin de réduire au minimum le risque possible d'événements gastro-intestinaux indésirables, il faut administrer la dose efficace la plus faible pendant la durée de traitement la plus courte possible.** Pour les patients présentant des risques élevés, des traitements sans AINS devraient être envisagés. Voir [7.1.4 Personnes âgées](#)

Les patients doivent être informés des signes et symptômes de toxicité gastro-intestinale grave et leur recommander de cesser d'utiliser NAPROXEN et d'obtenir des soins médicaux d'urgence s'ils présentent de tels symptômes. L'utilité de la surveillance régulière en laboratoire n'a PAS été démontrée et n'a pas été suffisamment évaluée. La plupart des patients traités avec des AINS qui présentent un événement indésirable grave au niveau du tube digestif supérieur n'ont pas de symptômes. Des ulcères du tube digestif supérieur, d'abondantes hémorragies ou des perforations causées par les AINS semblent se produire chez environ 1 % des patients traités pendant trois à six mois et chez 2 à 4 % des patients traités pendant une année. Ces tendances se poursuivent et accroissent ainsi la probabilité d'un événement gastro-intestinal grave à un moment quelconque du traitement. Même le traitement à court terme présente des risques.

La prudence est recommandée lors de la prescription du NAPROXEN aux patients qui présentent des antécédents d'ulcères gastroduodénaux ou d'hémorragie gastro-intestinale, car lorsqu'elles sont traitées avec des AINS, ces personnes ont un risque d'hémorragie gastro-intestinale plus de dix fois supérieur à celui que courent les personnes qui ne présentent ni l'un ni l'autre de ces facteurs de risque. Parmi les autres facteurs de risque possibles relatifs à l'ulcération et à l'hémorragie gastro-intestinale, notons : l'infection à *Helicobacter pylori*, un âge avancé, un traitement prolongé avec des AINS, la consommation excessive d'alcool, le tabagisme, un mauvais état de santé général ou un traitement concomitant avec n'importe laquelle des substances suivantes :

- Anticoagulant (p. ex. warfarine)
- Agent antiplaquettaire (p. ex. AAS, clopidogrel)
- Corticostéroïde oral (p. ex. prednisone)
- Inhibiteur sélectif du recaptage de la sérotonine (ISRS) (p. ex. citalopram, fluoxétine, paroxétine, sertraline)

Appareil génito-urinaire

Certains AINS sont associés à des symptômes urinaires persistants (douleur à la vessie, dysurie, pollakiurie), à une hématurie ou à une cystite. Ces symptômes peuvent apparaître à tout moment après le début du traitement avec un AINS. Si de tels symptômes se manifestent et qu'aucune autre explication n'est possible, interrompre le traitement par NAPROXEN afin de vérifier si les symptômes disparaissent. Avant de procéder à des analyses urologiques ou à d'autres traitements.

Hématologie

Les AINS inhibant la biosynthèse de la prostaglandine entravent à des degrés variables la fonction plaquettaire. Par conséquent, les patients chez qui un tel effet indésirable pourrait se produire (p. ex. les patients qui prennent des anticoagulants ou qui sont atteints d'hémophilie et de troubles plaquettaires) doivent faire l'objet d'une surveillance étroite lorsqu'ils reçoivent NAPROXEN.

Anticoagulants : De nombreuses études ont démontré que l'usage concomitant d'AINS et d'anticoagulants augmente le risque d'hémorragie. L'administration concomitante du NAPROXEN et de warfarine exige une surveillance étroite du Rapport international normalisé (RIN).

Il est possible qu'une augmentation des saignements se produise en dépit de la surveillance du RIN pendant le traitement. voir [9 INTERACTIONS MÉDICAMENTEUSES](#)

Effets antiplaquettaires : Les AINS inhibent l'agrégation des plaquettes et il a été prouvé qu'ils prolongent la durée du temps de saignement chez certains patients. Contrairement à l'acide acétylsalicylique (AAS), leur effet sur la fonction des plaquettes est quantitativement moindre ou de plus courte durée et est réversible.

L'efficacité du NAPROXEN et d'autres AINS en tant qu'agents antiplaquettaires n'a pas été démontrée et c'est pourquoi ils ne devraient PAS être substitués à l'AAS ou à d'autres agents antiplaquettaires pour la prophylaxie des maladies cardiovasculaires thrombo-emboliques. Les traitements antiplaquettaires (p. ex. AAS) ne devraient PAS être interrompus. Certaines données indiquent que l'utilisation des AINS avec l'AAS peut significativement atténuer les effets de protection cardiovasculaire de l'AAS. voir [9.4 Interactions médicamenteuses, Acide acétylsalicylique \(AAS\) ou autres AINS](#)

L'administration concomitante du NAPROXEN et de faibles doses d'AAS augmente les risques d'ulcère du tube digestif et de complications connexes.

Dyscrasies sanguines : Les dyscrasies sanguines (telles que la neutropénie, la leucopénie, la thrombopénie, l'anémie aplastique et l'agranulocytose) associées à l'usage des AINS sont rares, mais elles peuvent avoir de graves conséquences.

L'anémie peut parfois se présenter chez les patients recevant des AINS, y compris naproxène. Cela peut être attribuable à la rétention de fluides, à la perte de sang dans l'appareil gastro-intestinal ou à un effet sur l'érythropoïèse qui n'a pas été complètement décrit. Les patients suivant un traitement à long terme avec des AINS, y compris par NAPROXEN, devraient faire vérifier leur niveau d'hémoglobine ou d'hématocrite s'ils présentent des signes ou des symptômes d'anémie ou de perte de sang.

Hépatique, biliaire ou pancréatique

Comme pour tout autre AINS, une élévation mineure des valeurs des enzymes hépatiques (aspartate aminotransférase, alanine aminotransférase, phosphatase alcaline) peut se produire chez jusqu'à 15 % des patients. Ces anomalies peuvent progresser, demeurer essentiellement stables ou être transitoires durant le cours du traitement.

La maladie hépatique chronique associée à l'alcoolisme et probablement d'autres formes de cirrhose diminuent la concentration plasmatique totale du naproxène, mais celle du naproxène non lié est accrue. La signification de cette observation pour l'ajustement posologique du naproxène est inconnue, mais il faut faire preuve de prudence lorsque des doses élevées sont requises. Il est prudent d'avoir recours à la plus faible dose efficace.

Si un patient présente des symptômes et/ou des signes évoquant une dysfonction hépatique, ou si son test de fonction hépatique révèle des résultats anormaux, il convient de l'examiner afin de surveiller l'apparition d'une réaction hépatique plus grave au cours du traitement. Des réactions hépatiques graves, notamment des cas d'ictère et d'hépatite mortelle, de nécrose hépatique et d'insuffisance hépatique, parfois mortelles, ont été signalées avec les AINS.

Bien que de telles réactions soient rares, le traitement par ce médicament doit être interrompu si les résultats du bilan hépatique continuent d'être anormaux ou s'aggravent, si des signes et symptômes cliniques évoquant une maladie du foie se manifestent (p. ex. ictère) ou si des manifestations générales apparaissent (p. ex. éosinophilie, éruption cutanée, etc.).

Si ce médicament doit être prescrit en présence d'une anomalie de la fonction hépatique, une surveillance rigoureuse s'impose.

Système immunitaire

NAPROXEN, comme d'autres AINS, peut masquer les signes et symptômes d'une maladie infectieuse sous-jacente.

Méningite aseptique : Dans certains cas rares, on a observé des symptômes de méningite aseptique (raideur de la nuque, céphalées graves, nausées et vomissements, fièvre ou obnubilation) chez des patients traités avec des AINS. Les personnes atteintes de maladies auto-immunes (lupus érythémateux disséminé, maladies mixtes des tissus conjonctifs, etc.)

semblent être prédisposées à la maladie. Le médecin doit donc, chez ces patients, faire preuve de vigilance à l'égard du développement d'une telle complication.

Surveillance et examens de laboratoire

Appareil cardiovasculaire : Il faut vérifier la tension artérielle régulièrement et il y a lieu d'effectuer des examens ophtalmologiques à intervalles réguliers chez tout patient qui reçoit NAPROXEN pendant une période prolongée.

Hématologie : Il y a lieu de vérifier le taux d'hémoglobine, l'hématocrite, la numération érythrocytaire, la leucocytémie et la numération plaquettaire chez tout patient suivant un traitement prolongé par NAPROXEN. En outre, l'administration concomitante de warfarine exige une surveillance étroite du Rapport international normalisé (RIN).

Fonction hépatique : Il faut vérifier régulièrement les taux sériques de transaminases et de bilirubine pendant le traitement par NAPROXEN.

Fonction rénale : Lorsque le patient suit un traitement par NAPROXEN, il est conseillé de vérifier le taux de créatinine sérique, la clairance de la créatine et l'urémie. Il faut aussi surveiller régulièrement les électrolytes, y compris la kaliémie.

Grossesse : Si NAPROXEN est administré entre le milieu (environ 20 semaines) et la fin du deuxième trimestre de grossesse, il est recommandé de surveiller étroitement le volume du liquide amniotique chez les femmes enceintes sous NAPROXEN, car celui-ci peut entraîner une réduction du volume du liquide amniotique et même un oligohydramnios. Voir [7.1.1 Femmes enceintes](#)

NAPROXEN est CONTRE-INDIQUÉ pour une utilisation pendant le troisième trimestre de la grossesse.

Système nerveux

Certains patients peuvent éprouver une somnolence, des étourdissements, une vision trouble, des vertiges, un acouphène ou une perte d'audition, de l'insomnie ou de la dépression après avoir utilisé des AINS, comme NAPROXEN. Si ces réactions indésirables se manifestent, le patient doit faire preuve de prudence s'il doit accomplir des tâches qui nécessitent une vigilance.

Fonction visuelle

Certains patients ont signalé une vision floue ou réduite après avoir utilisé des AINS. Si de tels symptômes se produisent, l'utilisation du NAPROXEN devrait être interrompue et un examen ophtalmologique devrait être réalisé.

L'examen ophtalmologique devrait être effectué régulièrement chez les patients recevant NAPROXEN pendant une période de temps prolongée.

Considérations péri-opératoires

Voir [2 CONTRE-INDICATIONS](#)

Psychiatrie

Certains patients peuvent souffrir de dépression lors de l'utilisation d'AINS, tels que le naproxène.

Fonction rénale

L'administration prolongée d'AINS à des animaux a provoqué une nécrose papillaire rénale et d'autres pathologies rénales anormales. Chez les humains, on a signalé l'apparition de néphrites interstitielles aiguës d'une hématurie, d'une protéinurie légère ou, à l'occasion, d'un syndrome néphrotique.

Une insuffisance rénale due aux AINS a été observée chez des patients atteints d'affections pré-rénales entraînant une réduction du débit sanguin rénal ou du volume sanguin. Les prostaglandines du rein contribuent au maintien de l'irrigation rénale et du débit de filtration glomérulaire (DFG). Chez ces patients, l'administration d'un AINS peut causer une réduction de la synthèse des prostaglandines et provoquer une altération de la fonction rénale. Les patients qui ont le plus grand risque de souffrir ce genre de réaction sont ceux qui présentent une insuffisance rénale préexistante (DFG < 60 mL/min ou 1 mL/sec), les patients déshydratés, les patients qui suivent un régime faible en sel, les patients qui présentent une insuffisance cardiaque congestive, une cirrhose ou une dysfonction hépatique, les patients qui prennent des inhibiteurs de l'enzyme de conversion de l'angiotensine, des antagonistes des récepteurs de l'angiotensine, de la cyclosporine ou des diurétiques, ou encore, les personnes âgées. Des cas d'insuffisance rénale grave ou menaçant le pronostic vital ont été rapportés chez des patients ayant une fonction rénale normale ou altérée après un traitement de courte durée par AINS. Même les patients à risque qui tolèrent les AINS dans des conditions stables peuvent décompenser pendant des périodes de stress accru (p. ex. déshydratation causée par une gastro-entérite). L'interruption du traitement avec un AINS est habituellement suivie du retour à l'état précédant le traitement.

La prudence est de mise lorsque l'on amorce un traitement par AINS, notamment par le NAPROXEN, chez des patients considérablement déshydratés. Il est conseillé de réhydrater le patient avant de commencer le traitement. La prudence est également recommandée chez les patients qui présentent une néphropathie existante.

Maladie rénale avancée : Voir [2 CONTRE-INDICATIONS](#)

Équilibre hydro-électrolytique : L'utilisation des AINS, comme le NAPROXEN, peut favoriser une rétention sodique proportionnelle à la dose, qui peut entraîner une rétention d'eau et un œdème, et en conséquence, une augmentation de la tension artérielle ainsi qu'une exacerbation de l'insuffisance cardiaque congestive. La prudence est donc recommandée lors de la prescription du NAPROXEN à des patients qui ont des antécédents d'insuffisance cardiaque congestive, qui présentent une fonction cardiaque affaiblie, de l'hypertension, qui sont âgés ou qui sont atteints de toute autre affection prédisposant à une rétention aqueuse.

L'utilisation des AINS, comme NAPROXEN, peut accroître le risque d'hyperkaliémie, particulièrement chez les patients atteints de diabète sucré ou d'insuffisance rénale, chez les patients âgés et chez les patients qui reçoivent des adrénolytiques, des inhibiteurs de l'enzyme de conversion de l'angiotensine, des antagonistes des récepteurs de l'angiotensine-II, de la cyclosporine ou certains diurétiques dans le cadre d'un traitement concomitant.

Les électrolytes devraient être surveillés régulièrement. Voir [2 CONTRE-INDICATIONS](#)

Santé reproductive : Risques pour les femmes et les hommes

- **Fertilité**

L'utilisation du NAPROXEN, comme avec tout autre médicament qui inhibe la synthèse de la cyclooxygénase et des prostaglandines, peut entraver la fertilité et n'est pas recommandée pour les femmes tentant de concevoir. Par conséquent, il est recommandé de considérer l'interruption du traitement par NAPROXEN chez les femmes ayant des difficultés de conception ou qui font l'objet d'une étude pour cause d'infertilité. Voir [7.1.1 Femmes enceintes](#)

Fonction respiratoire

L'asthme induit par l'AAS est un signe très important, à défaut d'être courant, de la sensibilité à l'AAS et aux AINS. Il est plus fréquent chez les patients asthmatiques qui ont des polypes nasaux.

Sensibilité/Résistance

Réactions anaphylactoïdes : Comme pour tous les AINS en général, des réactions anaphylactoïdes se sont produites chez certains patients n'ayant jamais été exposés à naproxène. Au cours de l'expérience post-commercialisation, de rares cas de réactions anaphylactiques ou anaphylactoïdes et d'œdème de Quincke ont été signalés chez des patients recevant du naproxène. NAPROXEN ne devrait PAS être administré à des patients atteints de la triade AAS. Ce complexe symptomatique se rencontre typiquement chez des patients asthmatiques qui souffrent de rhinite avec ou sans polypes nasaux, ou qui manifestent des bronchospasmes graves et potentiellement mortels après avoir pris de l'AAS ou un autre AINS. Voir [2 CONTRE-INDICATIONS](#)

Intolérance à l'AAS : NAPROXEN ne doit PAS être administré aux patients présentant un syndrome partiel ou total d'intolérance à l'AAS (rhinosinusite, urticaire ou œdème de Quincke, polypes nasaux, asthme) chez qui l'asthme, l'anaphylaxie, l'urticaire ou l'œdème de Quincke, la rhinite ou autres signes allergiques sont précipités par l'AAS ou d'autres AINS. Des réactions anaphylactoïdes mortelles se sont produites chez de tels sujets. Les personnes qui présentent les problèmes médicaux mentionnés ci-dessus sont exposées à un risque de réaction grave, même si elles ont déjà pris des AINS sans avoir eu de réaction indésirable. Voir [2 CONTRE-INDICATIONS](#)

Sensibilité croisée : Les patients qui sont sensibles à un AINS peuvent également être sensibles à un autre.

Peau

Réactions cutanées graves : L'utilisation de certains AINS, tels que le naproxène, a été associée à de rares cas de réactions cutanées graves, fatales ou mettant en jeu le pronostic vital, après leur autorisation de mise sur le marché, notamment :

- Réaction médicamenteuse avec éosinophilie et symptômes systémiques (DRESS)
- le syndrome de Stevens-Johnson (SJS)
- la nécrolyse épidermique toxique (TEN)
- la dermatite exfoliative
- l'érythème polymorphe.

Les patients semblent être plus exposés à ces événements au début du traitement, l'apparition des cas se produisant généralement au cours du premier mois de traitement. Ces réactions peuvent être réversibles pourvu que l'agent en cause cesse d'être administré et qu'un traitement approprié soit instauré. Les patients doivent être informés qu'ils doivent interrompre leur traitement AINS à la première apparition d'une éruption cutanée, de lésions muqueuses ou de tout autre signe d'hypersensibilité, et contacter immédiatement leur médecin pour évaluation et conseils, notamment en ce qui concerne les traitements à interrompre.

Le syndrome DRESS se manifeste généralement, mais pas exclusivement, par de la fièvre, une éruption cutanée, une lymphadénopathie et/ou un gonflement du visage. Les autres manifestations cliniques peuvent inclure une hépatite, une néphrite, des anomalies hématologiques, une myocardite ou une myosite. Parfois, les symptômes du syndrome DRESS peuvent ressembler à une infection virale aiguë, et l'éosinophilie est souvent présente. Comme cette maladie est variable dans sa présentation, d'autres systèmes d'organes non mentionnés ici peuvent être impliqués. Il est important de noter que les premières manifestations d'hypersensibilité, comme la fièvre ou la lymphadénopathie, peuvent être présentes même en l'absence d'éruption cutanée.

7.1 Populations spéciales

7.1.1 Femmes enceintes

L'utilisation du NAPROXEN est contre-indiquée au cours du troisième trimestre de grossesse en raison du risque d'obturation prématurée du canal artériel et du risque d'entraîner une parturition prolongée. Voir [2 CONTRE-INDICATIONS](#) et [16 TOXICOLOGIE NON CLINIQUE](#). La prudence est recommandée lors de la prescription du NAPROXEN au cours des premier et deuxième trimestres de la grossesse, en particulier du milieu à la fin du deuxième trimestre de la grossesse (début à environ 20 semaines) en raison d'un possible dysfonctionnement rénal fœtal entraînant un oligohydramnios et, dans certains cas, une insuffisance ou une défaillance rénale néonatale.

Des études publiées et des rapports établis après la mise sur le marché décrivent l'utilisation d'AINS par la mère à environ 20 semaines de gestation ou plus tard au cours de la grossesse, associée à une dysfonction rénale fœtale entraînant un oligohydramnios et, dans certains cas, une insuffisance rénale ou une défaillance néonatale. Il a été démontré que les AINS entraînent une réduction significative de la production d'urine chez le fœtus avant la réduction du volume du liquide amniotique. Il y a également eu un nombre limité de rapports de cas liés à l'utilisation d'AINS par la mère et de dysfonctionnement rénal néonatal et d'insuffisance rénale sans oligohydramnios, dont certains étaient irréversibles, même après l'arrêt du traitement.

Ces effets indésirables sont observés, en moyenne, après plusieurs jours à plusieurs semaines de traitement, bien que l'oligohydramnios ait été rarement signalé dès 48 heures après le début du traitement par AINS. Les complications d'un oligohydramnios prolongé peuvent par exemple inclure des contractures des membres et un retard de maturation pulmonaire. Dans certains cas après commercialisation d'altération de la fonction rénale néonatale, des procédures invasives telles qu'une exsanguino-transfusion ou une dialyse ont été nécessaires.

Si, après un examen attentif de la balance bénéfices-risques, il est jugé nécessaire d'administrer un traitement AINS entre le milieu (début à environ 20 semaines) et la fin du deuxième trimestre de la grossesse, l'utilisation doit être limitée à la plus petite dose efficace et à la plus courte durée possible. Il est également recommandé d'envisager une surveillance échographique du liquide amniotique si le traitement par NAPROXEN se prolonge au-delà de 48 heures et d'interrompre le traitement par AINS en cas d'oligohydramnios, suivi d'un suivi médical approprié.

L'inhibition de la synthèse des prostaglandines peut influencer de façon indésirable la grossesse et/ou le développement de l'embryon et du fœtus. Les données des études épidémiologiques indiquent la possibilité d'un risque accru de fausse couche et de malformation cardiaque après l'utilisation d'inhibiteurs de la synthèse des prostaglandines durant les premiers mois de la grossesse.

Chez les animaux, il a été observé que l'administration d'inhibiteurs de la synthèse des

prostaglandines provoque une augmentation des pertes avant et après l'implantation et de la létalité embryo-fœtale. De plus, des incidences accrues de diverses malformations, notamment des malformations cardiovasculaires, ont été signalées chez les animaux ayant reçu des inhibiteurs de la synthèse des prostaglandines durant la période d'organogenèse.

L'utilisation du NAPROXEN est déconseillée au moment du travail et de l'accouchement en raison de leur effet inhibiteur sur la synthèse des prostaglandines, qui pourrait nuire à la circulation sanguine fœtale et inhiber les contractions utérines. Il pourrait en résulter un risque accru d'hémorragie utérine.

7.1.2 Allaitement

NAPROXEN est contre-indiqué chez les femmes qui allaitent. Voir [2 CONTRE-INDICATIONS](#)

7.1.3 Enfants

Enfants et adolescents (< 18 ans) : Selon les données soumises et examinées par Santé Canada, l'innocuité et l'efficacité de naproxène' chez les patients pédiatriques n'ont pas été établies; par conséquent, Santé Canada n'a pas autorisé une indication pour l'usage pédiatrique. Voir [2 CONTRE-INDICATIONS](#)

7.1.4 Personnes âgées

Personnes âgées (≥ 65 ans) : Les patients âgés de plus de 65 ans (appelés personnes âgées ou patients âgés dans le présent document) et les patients vulnérables ou affaiblis sont plus susceptibles de présenter une variété de réactions indésirables provoquées par des AINS. La fréquence de ces réactions indésirables augmente proportionnellement à la dose et à la durée du traitement. De plus, ces patients tolèrent moins les ulcères et les hémorragies. La plupart des cas d'événements gastro-intestinaux mortels signalés concernent cette population. Les patients âgés présentent aussi un risque accru d'ulcère ou d'hémorragie de l'œsophage inférieur. Chez ces patients, on devrait envisager une dose initiale plus faible que celle habituellement recommandée, apporter des ajustements individuels au besoin et assurer une surveillance étroite. Voir [7 MISES EN GARDE ET PRÉCAUTIONS](#)

8 EFFETS INDÉSIRABLES

8.1 Aperçu des effets indésirables

Les effets indésirables les plus fréquemment observés avec les AINS sont de nature gastro-intestinale, le plus grave d'entre eux étant l'ulcère gastro-duodéal avec ou sans hémorragie. Des décès sont survenus, en particulier chez les personnes âgées.

Comme pour tous les médicaments de cette classe, la fréquence et la sévérité des événements indésirables dépendent de plusieurs facteurs : la dose administrée et la durée du traitement;

l'âge, le sexe et l'état physique du patient; toute pathologie coexistante ou tout autre facteur de risque particulier.

8.2 Effets indésirables observés au cours des études cliniques

Les études cliniques sont menées dans des conditions très particulières. Les taux des effets indésirables qui y sont observés peuvent donc ne pas refléter les taux observés dans la pratique courante et ne doivent pas être comparés aux taux observés dans le cadre des études cliniques portant sur un autre médicament. Les informations relatives aux effets indésirables provenant d'essais cliniques peuvent s'avérer utiles pour identifier et estimer les taux d'effets indésirables des médicaments dans un contexte réel.

Une étude clinique a montré que les effets indésirables de type gastro-intestinaux étaient plus fréquents et plus sévères chez les patients atteints de polyarthrite rhumatoïde prenant des doses quotidiennes de 1 500 mg de naproxène, comparativement aux patients prenant 750 mg de naproxène.

Les effets indésirables signalés au cours des essais cliniques portant sur 960 sujets atteints de polyarthrite rhumatoïde ou d'arthrose, et traités avec des comprimés standard de naproxène (naproxène), sont énumérés ci-dessous.

Tableau 2 : Effets indésirables les plus fréquents déterminés au cours des essais cliniques (3 % à 9 % et de 1 % à 3 %)

Appareil ou système	Fréquence	Effet indésirable
Appareil gastro-intestinal	3 %-9 %	Brûlures d'estomac, constipation, douleur abdominale, nausées
	1 %-3 %	Diarrhée, dyspepsie, stomatite, diverticulite, hémorragie gastro-intestinale
Système nerveux central	3 %-9 %	Céphalées, étourdissements, somnolence
	1 %-3 %	Sensation d'ébriété, vertige, dépression, fatigue. Il est arrivé à l'occasion que des patients doivent cesser le traitement en raison de la gravité de certains de ces symptômes (céphalées et étourdissements).
Peau	3 %-9 %	Prurit, ecchymoses, éruptions cutanées
	1 %-3 %	Sudation, purpura

Appareil ou système	Fréquence	Effet indésirable
Appareil cardiovasculaire	3 %-9 %	Dyspnée, œdème périphérique
	1 %-3 %	Palpitations
Organes des sens	3 %-9 %	Acouphènes
	1 %-3 %	Troubles de l'audition
Généralités	1 %-3 %	Soif

8.3 Effets indésirables moins fréquents observés au cours des études cliniques

Tableau 3 : Effets indésirables moins fréquents déterminés au cours des essais cliniques (< 1 %)

Appareil gastro-intestinal	hémorragie gastro-intestinale, hématomèse, méléna, ulcère gastroduodéal avec ou sans hémorragie ou perforation, vomissements, stomatite ulcéreuse
Système nerveux central	incapacité à se concentrer, malaises, myalgie, insomnie et dysfonctionnement cognitif (c.-à-d. durée d'attention réduite, perte de la mémoire à court terme, difficultés à calculer)
Peau	alopécie, urticaire, éruption cutanée, érythème polymorphe, syndrome de Stevens-Johnson, nécrolyse épidermique, dermatite photosensible, érythrodermie et érythème noueux
Fonction hépatique	anomalies dans les résultats des tests de la fonction hépatique, ictère, cholestase et hépatite
Appareil cardiovasculaire	insuffisance cardiaque congestive et vascularite
Fonction rénale	néphrite glomérulaire, hématurie, néphrite interstitielle, syndrome néphrotique, néphropathie et nécrose tubulaire
Hématologie	éosinophilie, granulocytopenie, leucopénie, thrombopénie, agranulocytose, anémie aplasique et anémie hémolytique
Organes des sens	altération de l'ouïe et troubles de la vue
Appareil reproducteur de la femme	infertilité
Généralités	faiblesse musculaire, réactions anaphylactoïdes, troubles menstruels, pyrexie (frissons et fièvre), œdème de Quincke, hyperglycémie, hypoglycémie et pneumonie à éosinophiles

8.5 Effets indésirables observés après la commercialisation

Des événements indésirables graves supplémentaires associés au naproxène rapportés après commercialisation au niveau mondial sont inclus ci-dessous. Étant donné que les événements survenant après la commercialisation sont rapportés volontairement et qu'ils proviennent d'une population dont la taille est incertaine, il n'est pas toujours possible d'obtenir une estimation fiable de leur fréquence ou d'établir clairement une relation liée à l'administration de naproxène.

Appareil gastro-intestinal :	inflammation (parfois mortelle, surtout chez les personnes âgées), ulcération, perforation et obstruction des voies gastro-intestinales hautes ou basses. Œsophagite, gastrite, pancréatite, stomatite. Exacerbation d'une colite ulcéreuse et de la maladie de Crohn. Brûlures d'estomac, dyspepsie, douleur abdominale, nausées, vomissements, diarrhée, flatulence, constipation, hématomèse, méléna.
Infections :	méningite aseptique
Troubles des systèmes sanguin et lymphatique :	agranulocytose, anémie aplasique, éosinophilie, anémie hémolytique, leucopénie, thrombopénie
Troubles du système immunitaire :	réactions anaphylactoïdes
Troubles du métabolisme et de la nutrition :	hyperkaliémie
Troubles mentaux :	dépression, anomalies oniriques, insomnie
Troubles du système nerveux :	étourdissements, somnolence, céphalées, sensation de tête légère, névrite rétrobulbaire, convulsions, dysfonctionnement cognitif, incapacité de se concentrer
Troubles oculaires :	troubles de la vue, opacité cornéenne, papillite, œdème papillaire
Troubles de l'oreille et du labyrinthe :	déficience auditive, troubles de l'ouïe, acouphène, vertige

Naproxen

Troubles cardiaques :	palpitations, cas d'insuffisance cardiaque signalés en association avec un traitement par un AINS, insuffisance cardiaque congestive
Troubles vasculaires :	hypertension, vascularite D'après les données épidémiologiques et les résultats des essais cliniques, l'utilisation de coxibs et de certains AINS (surtout à fortes doses et sur une période prolongée) serait associée à un risque légèrement accru d'événements thrombotiques artériels (tels qu'un infarctus du myocarde ou un accident vasculaire cérébral).
Troubles respiratoires, thoraciques et médiastinaux :	dyspnée, œdème pulmonaire, asthme, pneumonie à éosinophiles
Troubles hépatobiliaires :	hépatite (mortelle dans certains cas), ictère
Troubles de la peau et des tissus sous-cutanés :	ecchymoses, démangeaison (prurit), purpura, éruptions cutanées, sudation, alopecie, nécrolyse épidermique, très rares cas de nécrolyse épidermique toxique, érythème polymorphe, réactions bulleuses, y compris le syndrome de Stevens-Johnson, érythème noueux, éruption fixe d'origine médicamenteuse, lichen plan, réaction pustuleuse, éruption cutanée, lupus érythémateux disséminé (LED), urticaire, réactions de photosensibilité, y compris de rares cas ressemblant à la porphyrie cutanée tardive (« pseudoporphyrie ») ou à l'épidermolyse bulleuse et œdème de Quincke. Advenant la survenue d'une fragilité de la peau, d'une vésication ou d'autres symptômes évoquant une pseudoporphyrie, il faut cesser le traitement et surveiller le patient.
Troubles musculosquelettiques et des tissus conjonctifs :	myalgie, faiblesse musculaire
Troubles rénaux et urinaires :	hématurie, néphrite interstitielle, syndrome néphrotique, néphropathie, insuffisance rénale, nécrose papillaire rénale

Troubles de l'appareil reproducteur et affections mammaires : infertilité chez la femme

Troubles généraux et réactions au point d'administration : œdème, soif, pyrexie (frissons et fièvre), malaise

Épreuves de laboratoire : anomalies dans les résultats des tests de la fonction hépatique, élévation des taux de créatinine sérique

9 INTERACTIONS MÉDICAMENTEUSES

9.3 Interactions médicament-comportement

Il n'existe pas d'études spécifiques concernant les effets sur la capacité à conduire des véhicules et à utiliser des machines. Les patients qui présentent des troubles visuels ou d'autres troubles du système nerveux central doivent s'abstenir de ces activités.

La consommation concomitante d'alcool avec un AINS peut augmenter le risque d'effets indésirables gastro-intestinaux, comme l'ulcération et l'hémorragie.

9.4 Interactions médicamenteuses

Les médicaments figurant dans ce tableau sont basés sur des rapports de cas ou des études d'interactions médicamenteuses, ou sur des interactions potentielles du fait de l'ampleur et de la gravité attendues de l'interaction (c'est-à-dire ceux identifiés comme contre-indiqués).

Tableau 4 : Interactions médicamenteuses établies ou potentielles

Nom propre/Dénomination commune	Source de Preuve	Effet	Commentaire clinique
Acide acétylsalicylique (AAS) ou autres AINS	EC	<ul style="list-style-type: none"> L'utilisation concomitante du NAPROXEN et d'autres AINS (tels que l'AAS et l'ibuprofène) ne produit pas d'effet thérapeutique plus important que l'utilisation des AINS seuls. L'utilisation concomitante d'un AINS et de l'AAS 	<ul style="list-style-type: none"> Comme il peut y avoir un risque accru d'événements cardiovasculaires après l'arrêt du naproxène en raison de l'interférence avec l'effet antiplaquettaire de l'AAS pendant la période d'élimination, dans le cas des patients prenant de

Naproxen

Nom propre/Dénomination commune	Source de Preuve	Effet	Commentaire clinique
		<p>(comme l'aspirine) a été associée à une incidence significativement plus élevée d'effets indésirables gastro-intestinaux par rapport à l'utilisation de l'AINS seul.</p> <ul style="list-style-type: none"> Les données cliniques pharmacodynamiques suggèrent que l'utilisation concomitante de naproxène pendant plus d'un jour consécutif peut inhiber les effets d'une faible dose d'AAS sur l'activité plaquettaire et que cette inhibition peut persister jusqu'à plusieurs jours après l'arrêt du traitement par le naproxène. Voir 10.2 Pharmacodynamie 	<p>l'AAS à faible dose pour la protection cardiovasculaire et ayant besoin d'un analgésique de façon intermittente, il faut envisager d'utiliser un AINS qui n'a pas d'influence sur l'effet antiplaquettaire de l'AAS ou un analgésique autre qu'un AINS lorsque cela est approprié.</p> <ul style="list-style-type: none"> L'utilisation concomitante du NAPROXEN et d'AAS à des doses analgésiques ou autres AINS n'est pas recommandée en raison du risque accru d'hémorragie. Voir 7 MISES EN GARDE ET PRÉCAUTIONS
<p>Inhibiteurs de l'ECA, bloqueurs des récepteurs de l'angiotensine et bêta-bloquants</p>	<p>T</p>	<ul style="list-style-type: none"> Les AINS peuvent diminuer l'effet antihypertenseur des inhibiteurs de l'ECA, des ARA ou des bêta-bloquants (y compris le propranolol). Chez les patients âgés, présentant une déplétion volémique (y compris ceux sous traitement diurétique) ou atteints d'IR, la co-administration d'un AINS avec des inhibiteurs de l'ECA ou des ARA peut entraîner une détérioration de la fonction rénale, y 	<ul style="list-style-type: none"> La pression artérielle et la fonction rénale (y compris les électrolytes) doivent être surveillées plus étroitement dans une telle situation, car il peut y avoir occasionnellement une augmentation substantielle de la pression artérielle. Voir 7 MISES EN GARDE ET PRÉCAUTIONS, Fonction rénale

Naproxen

Nom propre/Dénomination commune	Source de Preuve	Effet	Commentaire clinique
		compris une possible insuffisance rénale aiguë et une hyperkaliémie. Ces effets sont généralement réversibles.	
Médicaments liés à l'albumine	T	<ul style="list-style-type: none"> • Le naproxène est fortement lié à l'albumine plasmatique; il présente donc un potentiel théorique d'interaction avec d'autres médicaments liés à l'albumine tels que les anticoagulants de type coumarine, la warfarine, les sulfamides ou les sulfonyles, les hydantoïnes, les autres AINS et l'AAS. 	<ul style="list-style-type: none"> • Les patients doivent être étroitement surveillés afin d'ajuster la dose si nécessaire.
Antiacides	N/A	<ul style="list-style-type: none"> • L'administration concomitante de certains antiacides (oxyde de magnésium ou hydroxyde d'aluminium) et de sucralfate peut retarder l'absorption du naproxène. 	<ul style="list-style-type: none"> • L'administration concomitante n'est pas recommandée.
Anticoagulants	EC	<ul style="list-style-type: none"> • Le naproxène et les anticoagulants tels que la warfarine ont un effet synergique sur les hémorragies. • L'utilisation concomitante de naproxène et d'anticoagulants présente un risque accru d'hémorragie grave par rapport à l'utilisation de l'un ou l'autre médicament seul. 	<ul style="list-style-type: none"> • Il convient de surveiller l'anticoagulation/le RIN et d'ajuster la posologie de la warfarine. Voir 7 MISES EN GARDE ET PRÉCAUTIONS, Hématologie, Anticoagulants

Naproxen

Nom propre/Dénomination commune	Source de Preuve	Effet	Commentaire clinique
Agents antiplaquettaires (y compris l'AAS)	EC	<ul style="list-style-type: none"> Il y a un risque accru d'hémorragie, par l'inhibition de la fonction des plaquettes, lorsque les agents antiplaquettaires sont combinés au naproxène. 	<ul style="list-style-type: none"> Surveiller les patients pour déceler tout signe d'hémorragie. Voir 7 MISES EN GARDE ET PRÉCAUTIONS, Hématologie, Effets antiplaquettaires
Ciclosporine et tacrolimus	T	<ul style="list-style-type: none"> L'inhibition de l'activité rénale des prostaglandines par les AINS peut augmenter l'effet néphrotoxique de la ciclosporine ou du tacrolimus. 	<ul style="list-style-type: none"> Les patients doivent être surveillés pour un ajustement nécessaire de la posologie. Surveiller les patients pour détecter les signes d'aggravation de la fonction rénale.
Cholestyramine	N/A	<ul style="list-style-type: none"> L'administration concomitante de cholestyramine peut retarder l'absorption du naproxène. 	<ul style="list-style-type: none"> L'administration concomitante n'est pas recommandée.
Digoxine	C	<ul style="list-style-type: none"> Il a été signalé que l'utilisation concomitante de naproxène et de digoxine augmente la concentration sérique et prolonge la demi-vie de la digoxine, ce qui peut entraîner une toxicité digitalique. 	<ul style="list-style-type: none"> Surveiller les taux sériques de digoxine.
Diurétiques	EC	<ul style="list-style-type: none"> Des études cliniques et des observations de post-commercialisation ont montré que les AINS peuvent réduire l'effet des diurétiques. Cet effet a été attribué à l'inhibition par les AINS de la synthèse rénale des prostaglandines. 	<ul style="list-style-type: none"> Surveiller les patients pour détecter les signes d'aggravation de la fonction rénale, tout en s'assurant de l'efficacité du diurétique et de ses effets antihypertenseurs. Voir 7 MISES EN GARDE ET PRÉCAUTIONS

Naproxen

Nom propre/Dénomination commune	Source de Preuve	Effet	Commentaire clinique
Glucocorticoïdes	EC	<ul style="list-style-type: none"> L'utilisation concomitante d'AINS et de glucocorticoïdes oraux augmente le risque d'effets indésirables gastro-intestinaux tels que les ulcères et les hémorragies, en particulier chez les personnes âgées (âgées de plus de 65 ans). 	<ul style="list-style-type: none"> Surveiller les patients, en particulier ceux âgés de plus de 65 ans, pour détecter tout signe hémorragique. Voir 7 MISES EN GARDE ET PRÉCAUTIONS
Lithium	EC	<ul style="list-style-type: none"> Les AINS ont produit des élévations des taux plasmatiques de lithium et des réductions de la clairance rénale du lithium. La concentration minimale moyenne de lithium a augmenté de 15 %, et la clairance rénale a diminué d'environ 20 %. Cet effet a été attribué à l'inhibition par les AINS de la synthèse rénale des prostaglandines. 	<ul style="list-style-type: none"> Surveiller les concentrations plasmatiques de lithium chez les patients lors de l'arrêt ou du début du traitement par AINS.
Méthotrexate	N/A	<ul style="list-style-type: none"> L'utilisation concomitante d'AINS et de méthotrexate peut augmenter le risque de toxicité liée au méthotrexate (par exemple, neutropénie, thrombocytopénie, dysfonctionnement rénal). 	<ul style="list-style-type: none"> Surveiller les patients pour détecter toute toxicité due au méthotrexate.
pémétrexed	EC	<ul style="list-style-type: none"> L'utilisation concomitante du NAPROXEN et du pémétrexed peut augmenter le risque de myélosuppression, de toxicité rénale et digestive associée au pémétrexed. 	<ul style="list-style-type: none"> Chez les patients atteints d'IR dont la clairance de la créatinine est comprise entre 45 et 79 mL/min, surveiller le risque de myélosuppression et de toxicité rénale et GI.

Nom propre/Dénomination commune	Source de Preuve	Effet	Commentaire clinique
Probénécide	EC	<ul style="list-style-type: none"> Augmente les concentrations plasmatiques de l'anion naproxène et prolonge sa demi-vie plasmatique de façon significative. 	<ul style="list-style-type: none"> Les patients doivent être surveillés afin d'ajuster la dose si nécessaire.
Inhibiteurs sélectifs du recaptage de la sérotonine (ISRS)	C	<ul style="list-style-type: none"> La libération de sérotonine par les plaquettes joue un rôle important dans l'hémostase. Des études épidémiologiques de cas-témoins et de cohortes ont montré que l'utilisation concomitante de médicaments qui interfèrent avec la recapture de la sérotonine et d'un AINS peut augmenter le risque d'hémorragie plus que la prise d'un AINS seul. 	<ul style="list-style-type: none"> Surveiller les patients pour déceler tout signe d'hémorragie. Voir 7 MISES EN GARDE ET PRÉCAUTIONS, Appareil gastro-intestinal
Antibactériens à base de quinolones	C	<ul style="list-style-type: none"> Des cas isolés de convulsions ont été signalés, qui pourraient être dus à l'utilisation concomitante de quinolones et d'AINS. 	<ul style="list-style-type: none"> Les patients doivent être surveillés afin d'ajuster la dose si nécessaire.

Légende : C = étude de cas; EC = essai clinique; T = théorique ; GI = gastro-intestinal; CV = cardiovasculaire; INR = rapport international normalisé; PD = pharmacodynamique; AAS = acide acétylsalicylique; AINS = anti-inflammatoire non stéroïdien; ECA = enzyme de conversion de l'angiotensine; ARA = bloqueurs des récepteurs de l'angiotensine; IR = insuffisance rénale;

9.5 Interactions médicament-aliment

L'administration concomitante d'aliments peut retarder l'absorption du naproxène mais ne modifie pas l'étendue de son absorption.

9.6 Interactions médicament-plante médicinale

Les interactions du médicament avec les produits à base d'herbes médicinales n'ont pas été établies

9.7 Interactions médicament-examens de laboratoire

Temps d'hémorragie : Le naproxène peut diminuer l'agrégation plaquettaire et prolonger le temps de saignement. Cet effet doit être pris en compte lors de la détermination des temps de saignement.

Test de Porter-Silber : L'administration de naproxène peut entraîner une augmentation des valeurs urinaires des stéroïdes 17-cétogènes en raison d'une interaction entre le médicament et/ou ses métabolites avec le m-dinitrobenzène utilisé dans ce test. Bien que les mesures des 17-hydroxy-corticostéroïdes (test de Porter-Silber) ne semblent pas être modifiées de façon artificielle, il est suggéré d'interrompre temporairement le traitement au naproxène 72 heures avant les tests de la fonction surrénalienne si le test de Porter-Silber doit être utilisé.

Dosages urinaires de l'acide 5-hydroxy indole acétique (5HIAA) : Le naproxène peut interférer avec certains dosages urinaires de l'acide 5-hydroxy indoleacétique (5HIAA). Il convient de garder compte de cet effet lors du dosage de l'acide 5-hydroxy indoleacétique urinaire.

10 PHARMACOLOGIE CLINIQUE

10.1 Mécanisme d'action

NAPROXEN contient du naproxène, un dérivé de l'acide propionique appartenant au groupe de l'acide arylacétique dans la classe thérapeutique des AINS.

Le naproxène est un anti-inflammatoire non stéroïdien (AINS) ayant des propriétés analgésiques, anti-inflammatoires et antipyrétiques. Comme c'est le cas avec d'autres AINS, le mode d'action exact du naproxène est inconnu, mais il pourrait être lié à l'inhibition de la prostaglandine-synthétase.

10.2 Pharmacodynamie

Dans une étude menée sur des volontaires sains, l'administration concomitante pendant 10 jours de 220 mg de naproxène une fois par jour et d'aspirine à faible dose à libération immédiate (81 mg) a montré une interaction avec l'activité antiplaquettaire de l'aspirine, mesurée par le % d'inhibition sérique du thromboxane B₂ 24 heures après la dose du jour 10 [98,7 % (aspirine seule) contre 93,1 % (naproxène et aspirine)]. L'interaction a été observée même après l'arrêt du naproxène au jour 11 (alors que la dose d'aspirine était maintenue) mais s'est normalisée au jour 13. Dans la même étude, l'interaction était plus importante lorsque le naproxène était administré 30 minutes avant l'aspirine [98,7 % p/r à 87,7 %] et minimale

lorsque l'aspirine était administrée 30 minutes avant le naproxène [98,7 % p/r à 95,4 %].

Après l'administration de 220 mg de naproxène deux fois par jour avec de l'aspirine à libération immédiate à faible dose (première dose de naproxène administrée 30 minutes avant l'aspirine), l'interaction était minime 24 heures après la dose du jour 10 [98,7 % p/r à 95,7 %].

Cependant, l'interaction était plus importante après l'arrêt du naproxène (washout) au jour 11 [98,7 % p/r à 84,3 %] et ne s'est pas complètement normalisée au jour 13 [98,5 % p/r à 90,7 %]. voir [9 INTERACTIONS MÉDICAMENTEUSES](#)

10.3 Pharmacocinétique

Absorption

Le naproxène est rapidement et complètement absorbé par le tractus gastro-intestinal. Après l'administration orale de naproxène, les concentrations plasmatiques maximales de l'anion naproxène sont obtenues en 2 à 4 heures et l'état d'équilibre est atteint normalement après 4 ou 5 doses. Les concentrations plasmatiques de naproxène et les aires sous la courbe de concentration plasmatique en fonction du temps (ASC) se sont accrues linéairement avec des augmentations de la dose par paliers jusqu'à 500 mg deux fois par jour, mais des doses plus importantes ont produit un plateau.

L

Distribution

Le volume de distribution du naproxène est de 0,16 L/kg. Aux taux thérapeutiques, le naproxène est lié à l'albumine à plus de 99 %. À des doses de naproxène supérieures à 500 mg/jour, il y a une augmentation inférieure à la proportion des concentrations plasmatiques en raison d'une augmentation de la clairance causée par la saturation de la liaison aux protéines plasmatiques à des doses plus élevées.

L'anion naproxène a été retrouvé dans le lait de femmes allaitantes à une concentration équivalente à environ 1 % de la concentration maximale de naproxène dans le plasma. Voir [7.1.2 Allaitement](#)

Métabolisme

Le naproxène est largement métabolisé dans le foie en 6-O-desméthyl naproxène, et la mère et les métabolites n'induisent pas d'enzymes de métabolisation. Le naproxène et le 6-O-desméthyl naproxène sont ensuite métabolisés en leurs métabolites conjugués acylglucuronides respectifs.

Élimination

La demi-vie biologique moyenne de l'anion chez l'homme est d'environ 13 heures.

La clairance du naproxène est de 0,13 mL/min/kg. Environ 95 % de la dose est excrétée dans l'urine, principalement sous forme de naproxène, de 6-O-desméthyl naproxène ou de leurs conjugués. On a constaté que le taux d'excrétion coïncide étroitement avec le taux de disparition du médicament dans le plasma. De petites quantités, 3 % ou moins de la dose administrée, sont excrétées dans les fèces. Chez les patients souffrant d'insuffisance rénale, les métabolites peuvent s'accumuler.

U

Populations et conditions particulières

Enfants : Le profil pharmacocinétique du naproxène chez les enfants âgés de 5 à 16 ans atteints d'arthrite est similaire à celui des adultes, bien que la clairance soit généralement plus élevée chez les enfants que chez les adultes. Aucune étude pharmacocinétique du naproxène n'a été réalisée chez les enfants âgés de moins de 5 ans. Santé Canada n'a pas autorisé d'indication pour un usage pédiatrique. Voir [2 CONTRE-INDICATIONS](#).

Personnes âgées : Les études indiquent que, bien que la concentration plasmatique totale de naproxène demeure inchangée, la fraction plasmatique non liée du naproxène est augmentée chez les personnes âgées, bien que la fraction non liée soit inférieure à 1 % de la concentration totale de naproxène. On a rapporté que les concentrations minimales de naproxène non lié chez les sujets âgés représentaient de 0,12 % à 0,19 % de la concentration totale de naproxène, comparativement à 0,05 % à 0,075 % chez les sujets plus jeunes.

Insuffisance hépatique : La pharmacocinétique du naproxène n'a pas été déterminée chez les sujets atteints d'insuffisance hépatique.

La maladie hépatique chronique associée à l'alcoolisme et probablement d'autres maladies entraînant une diminution ou une anomalie des protéines plasmatiques (albumine) diminuent la concentration plasmatique totale du naproxène, mais celle du naproxène non lié est accrue.

Insuffisance rénale : Étant donné que le naproxène et ses métabolites sont principalement excrétés par les reins, il existe un risque d'accumulation en cas d'insuffisance rénale. L'élimination du naproxène est diminuée chez les patients présentant une insuffisance rénale sévère. Voir [2 CONTRE-INDICATIONS](#).

11 CONSERVATION, STABILITÉ ET MISE AU REBUT

Conserver à la température ambiante, entre 15°C et 30 °C.

Garder hors de la portée et de la vue des enfants.

12 PRÉCAUTIONS PARTICULIÈRES DE MANIPULATION

N/A

PARTIE II : INFORMATIONS SCIENTIFIQUES

13 INFORMATIONS PHARMACEUTIQUES

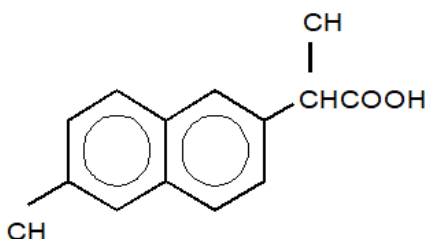
Substance pharmaceutique

Nom propre : Naproxène

Nom chimique : acide (+)-6-méthoxy-alpha-méthyl-2-naphthalèneacétique

Formule moléculaire et masse moléculaire : $C_{14}H_{14}O_3$; 230,27 g/mol

Formule de structure :



Propriétés physicochimiques : Le naproxène est une poudre cristalline blanche et inodore dont le point de fusion se situe entre 152 et 158 °C. Elle est très liposoluble, peu soluble dans l'eau à faible pH et très soluble dans l'eau à pH élevé.

14 ESSAIS CLINIQUES

14.2 Études de biodisponibilité comparatives

Une étude de biodisponibilité comparative randomisée, à dose unique (2 x 250 mg), en aveugle, croisée à 2 voies du NAPROXEN (Pro Doc Ltée) et de NAPROSYN (Syntex Inc.) a été menée chez des hommes volontaires en bonne santé et à jeun. Un résumé des données comparatives de biodisponibilité de 16 volontaires inclus dans l'analyse statistique est présenté dans le tableau suivant.

Tableau récapitulatif des données de biodisponibilité comparative

Naproxène (2 x 250 mg) Moyenne géométrique Moyenne arithmétique (CV %)				
Paramètre	Substance à l'étude ¹	Substance de référence ²	Rapport des moyennes géométriques (%)	Intervalle de confiance à 90 % (%)
ASC ₀₋₃₂ (mcg•h/mL)	907,2 912,6 (11,2)	926,0 931,0 (10,6)	98,0	95,5 – 100,5
ASC _i (mcg•h/mL)	1 108,5 1 120,2 (15,0)	1 135,9 1 145,9 (13,8)	97,6	94,8 – 100,4
C _{max} (mcg/mL)	73,5 73,8 (10,0)	73,1 73,4 (10,4)	100,6	96,5 – 104,8
T _{max} ³ (h)	2,1 (62,5)	2,1 (41,6)		
T _½ ³ (h)	14,2 (11,4)	14,3 (9,5)		
¹ NAPROXEN (naproxène) en comprimés à 250 mg (Pro Doc Ltée) ² NAPROSYN (naproxène) en comprimés à 250 mg (Syntex, Inc. Canada) ³ Exprimé sous forme de moyenne arithmétique (CV %) seulement				

15 MICROBIOLOGIE

Aucune information microbiologique n'est requise pour ce produit pharmaceutique.

16 TOXICOLOGIE NON CLINIQUE

Toxicologie générale

Toxicité aiguë chez les animaux

Les valeurs de la DL₅₀ du naproxène par voie orale sont les suivantes :

Hamster	4 110 mg/kg
Rats	543 mg/kg
Chiens	> 1 000 mg/kg
Souris	1 234 mg/kg

Toxicité orale subaiguë et chronique

Au cours d'études de toxicité subaiguë et chronique du naproxène chez plusieurs espèces, les

principaux effets pathologiques ont été l'irritation et l'ulcération gastro-intestinales. Les lésions ont été notées surtout dans l'intestin grêle et ont varié de l'hyperémie à la perforation et à la péritonite.

Une néphropathie a été rapportée à l'occasion chez les rats, les souris et les lapins à des doses élevées de naproxène, mais non chez les singes rhésus ni chez les porcs miniatures. Chez les espèces atteintes, les changements pathologiques se sont produits dans le cortex et les papilles. Quelques rats, examinés 14 jours après administration de doses orales uniques de 230 mg/kg ou plus de naproxène, ont montré des zones nécrotiques du tissu cortical et médullaire. Une dilatation tubulaire (ectasie) s'est produite chez les lapins ayant reçu pendant 14 jours 200 mg/kg/jour ou plus de naproxène par voie orale. Un examen du tissu rénal non fixé de lapins ainsi traités a révélé la présence de caractéristiques de diffraction semblables à celles du naproxène cristallisé. Cela laisse supposer que l'ectasie observée est une réponse physique au dépôt de naproxène excrété dans les tubules.

Chez les souris ayant reçu par voie orale 120 mg/kg/jour ou plus de naproxène pendant 6 mois, les reins ont été caractérisés par une faible incidence, sans relation avec les doses, de sclérose corticale et de nécrose de l'extrémité papillaire. L'administration prolongée de doses élevées de naproxène à des souris semble être associée à une exacerbation d'une néphropathie spontanée.

Une grande variation dans la prédisposition aux lésions gastro-intestinales, à la suite de l'administration de naproxène, a été mise en évidence au cours des essais chez plusieurs espèces animales. Ainsi, 30 mg/kg/jour ont été bien tolérés par des rats pendant 90 jours, mais la même dose a été ulcérogène lorsqu'elle a été administrée durant 6 mois. Les singes rhésus et les porcs miniatures n'ont présenté aucune pathologie significative lorsqu'ils ont reçu une dose de naproxène de 45 mg/kg/jour pendant 30 jours. Cette dose de naproxène, administrée tous les jours pendant un an, a été aussi tolérée par les porcs miniatures sans signe évident d'effets indésirables. Chez les singes rhésus, des doses aussi élevées que 120 mg/kg/jour administrées deux fois par jour pendant 6 mois n'ont produit aucun signe clinique ou histopathologique d'irritation gastro-intestinale bien que la présence de sang occulte dans les selles ait été remarquée plus fréquemment chez ces animaux que chez le groupe témoin. Chez les lapins, la dose orale répétée maximale tolérée est de 200 mg/kg/jour. Les souris ont toléré des doses orales de 240 mg/kg/jour pendant 6 mois. Chez les lapins et les souris, une toxicité gastro-intestinale et rénale a été signalée à ces doses. Chez les chiens, en revanche, 5,0 mg/kg/jour se rapproche de la dose maximale tolérée. Cette susceptibilité particulière du chien aux effets gastro-intestinaux des AINS a aussi été démontrée avec l'indométhacine et l'ibuprofène.

Chez les chiens, le naproxène montre une demi-vie plasmatique considérablement plus longue que chez les rats, les cobayes, les porcs miniatures, les singes et l'homme. La même observation a été faite avec l'ibuprofène chez les chiens par rapport aux rats et à l'homme. De plus, chez les espèces mentionnées, seulement le chien excrète des quantités significatives de naproxène dans les selles (50 %). Chez le rat, le cobaye, le porc miniature, le singe et l'homme, 86,94 % du médicament administré est excrété dans l'urine. Cette circulation entérohépatique suggérée du

naproxène chez le chien (déduite par l'excrétion fécale) pourrait être un facteur majeur dans la prédisposition du chien à l'irritation gastro-intestinale par ce composé.

Des changements pathologiques dans la rate et dans les ganglions mésentériques, ainsi que des adhérences et de l'inflammation péritonéales ont été considérés comme étant clairement secondaires aux effets des fortes doses de naproxène sur le tube digestif. Une perte pondérale modérée des glandes sexuelles secondaires mâles s'est produite au cours de certaines études chez des rats et des chiens traités par naproxène. Sur le plan histopathologique, les glandes affectées présentaient dans certains cas des modifications atrophiques et/ou hypoplasiques caractérisées par une diminution des sécrétions. Une action œstrogénique possible du naproxène comme facteur causal est peu probable puisque dans les tests biologiques habituels, le médicament n'a montré aucune activité œstrogénique. Néanmoins, des doses quotidiennes de naproxène aussi élevées que 30 mg/kg administrées pendant 60 jours avant l'accouplement n'ont eu aucun effet sur la fertilité et les performances de reproduction des rats mâles. Ces résultats reflètent l'intégrité physiologique de l'ensemble de l'appareil reproducteur mâle après l'administration de naproxène durant le cycle de la spermatogenèse.

Effets sur les infections provoquées chez le lapin : Afin de déterminer si le traitement au naproxène affecte la capacité des animaux à répondre à une infection bactérienne, des lapins ont été inoculés par voie sous-cutanée avec *Diplococcus pneumoniae*. Ces animaux ont été gavés quotidiennement avec 2, 10 ou 20 mg/kg de naproxène pendant les 21 jours avant et les 2 semaines après la provocation bactérienne. L'état clinique, la morbidité, la mortalité et les changements macroscopiques et histopathologiques ont été évalués. Il n'y a eu aucun effet apparent du naproxène sur la réponse des animaux à la provocation bactérienne.

Cancérogénicité

Le naproxène a été administré à des rats Sprague-Dawley, dans leurs aliments, pendant 24 mois, à raison de 8, 16 ou 24 mg/kg/jour. Le naproxène n'était pas cancérogène chez le rat.

Génotoxicité

Un pouvoir mutagène n'a pas été mis en évidence dans des cellules *Salmonella typhimurium* (5 lignées cellulaires) et *Saccharomyces cerevisiae* (1 lignée cellulaire) ni dans le test du lymphome de la souris.

Toxicologie pour la reproduction et le développement

L'administration orale quotidienne de 15, 30 ou 60 mg/kg de naproxène à des lapines, à partir de 2 semaines avant l'accouplement jusqu'au 20^e jour de la gestation, n'a pas influencé la fertilité, la gestation ni le nombre de foetus vivants.

Dans des études portant sur les périodes périnatale et post-natale chez le rat, des doses orales de naproxène allant jusqu'à 20 mg/kg/jour durant la dernière partie de la gestation jusqu'au

sevrage, n'ont produit aucun effet indésirable sur la viabilité des petits, l'indice de lactation, la proportion des sexes ou les gains pondéraux de la progéniture. Toutefois, on a constaté une légère augmentation de la durée de la gestation aux doses de 10 et 20 mg/kg et, à la dose de 10 mg/kg, une augmentation significative du nombre de mort-nés.

Le naproxène administré à des doses orales quotidiennes de 12, 36 ou 108 mg/kg à des souris femelles à partir de 2 semaines avant l'accouplement jusqu'au sevrage des petits n'a pas modifié la durée de gestation, le nombre de souriceaux vivants à la naissance, le poids moyen des souriceaux à 0, 4, 7, 14 ou 21 jours ni la proportion des sexes. L'indice de fertilité, l'indice de gestation et l'indice de viabilité à 4 jours ont été similaires pour les souris traitées et les souris témoins. La survie à 21 jours et les indices de lactation ont été diminués chez les souris recevant 108 mg/kg/jour de naproxène, mais non chez celles recevant 12 ou 36 mg/kg/jour. La plupart de ces changements étaient dus à la mortalité maternelle dans le groupe recevant les doses les plus élevées.

Des données récentes indiquent que l'inhibition de la synthèse des prostaglandines par les AINS pourrait être liée à la diminution de la contractilité utérine. Par conséquent, le début du travail chez la rate peut être retardé par l'administration du naproxène sans produire davantage de mortalité maternelle ou foétale que chez les témoins. Puisqu'il a été démontré que le naproxène inhibe la synthèse des prostaglandines *in vitro*, on pense que les effets du naproxène sur la contractilité utérine dérivent de ce mécanisme.

La mortalité maternelle et foétale observée chez les rats traités par le naproxène aurait donc été liée à une dystocie plutôt qu'à un effet toxique direct du composé. Le naproxène n'est pas unique à cet égard car des résultats comparables ont été obtenus chez le rat avec d'autres AINS couramment utilisés.

Dans les études de tératologie, aucune anomalie squelettique ou viscérale ni aucun changement pathologique n'ont été induits chez les fœtus de rates et de lapines enceintes traitées pendant l'organogenèse avec des doses orales quotidiennes de naproxène allant jusqu'à 20 mg/kg. Dans ces études, il n'y a pas eu non plus de différences significatives par rapport aux témoins en ce qui concerne le nombre de fœtus vivants, les résorptions, le poids des fœtus ou les distances ano-génitales.

17 MONOGRAPHIES DE PRODUIT DE SOUTIEN

1. NAPROSYN[®], (Naproxène, 375 mg et 500 mg comprimés entérosolubles (E) et 750 mg comprimés à libération prolongée (SR)), numéro de contrôle de la présentation 255330, Monographie de produit, Atnahs Pharma UK Limited. (10 janvier 2022).
2. NAPROSYN[®], (Naproxène, 250 mg, 375 mg et 500 mg comprimés pelliculés et 250 mg, 375 mg et 500 mg comprimés à entérosolubles (E), 750 mg et 1000 mg comprimés à libération prolongée), 25 mg/mL suspension orale et 500 mg Suppositoires), numéro de contrôle de la présentation 035645, Monographie de produit, Hoffmann-La Roche Limited. (10 mai 1995).

RENSEIGNEMENTS SUR LE MÉDICAMENT POUR LE PATIENT

LISEZ CE DOCUMENT POUR ASSURER UNE UTILISATION SÉCURITAIRE ET EFFICACE DE VOTRE MÉDICAMENT

PrNAPROXEN – 250

PrNAPROXEN – 375

PrNAPROXEN – 500

Naproxène en comprimés

Lisez attentivement ce qui suit avant de commencer à prendre **NAPROXEN** et chaque fois que votre ordonnance est renouvelée. Cette notice n'est qu'un résumé et ne vous donnera pas tous les renseignements concernant ce médicament. Parlez à votre professionnel de santé de votre état de santé et de votre traitement et demandez-lui si de nouvelles informations sur **NAPROXEN** sont disponibles.

Mises en garde et précautions importantes

Troubles cardiaques et vasculaires :

- NAPROXEN peut provoquer des troubles cardiaques et vasculaires tels que des crises cardiaques, des accidents vasculaires cérébraux, des caillots sanguins, une pression artérielle élevée et une insuffisance cardiaque. Ces problèmes peuvent entraîner la mort.
- Le risque d'avoir des problèmes cardiaques est plus élevé si vous prenez NAPROXEN pendant de longues périodes et/ou à des doses plus élevées et/ou chez les personnes qui souffrent de maladies cardiaques.
- Informez votre médecin si vous avez ou avez eu des problèmes cardiaques, de l'hypertension artérielle ou du diabète.

Troubles de l'estomac et de l'intestin (gastro-intestinaux) :

- NAPROXEN peut provoquer des troubles gastro-intestinaux comme des ulcères, des inflammations, des saignements, des trous/perforations, des blocages ou des douleurs.

Parlez à votre professionnel de la santé de tout problème médical que vous avez et des médicaments que vous prenez.

Grossesse :

- **NE** prenez **PAS** NAPROXEN si vous êtes enceinte et à un stade avancé de la grossesse (28 semaines ou plus).
- Si vous êtes enceinte et à un stade précoce de la grossesse (moins de 28 semaines), ne prenez NAPROXEN que si votre professionnel de santé vous le prescrit.

- Les médicaments comme NAPROXEN peuvent être dangereux pour vous et votre bébé. Votre professionnel de santé devra surveiller étroitement votre santé ainsi que celle de votre bébé (y compris le niveau de liquide amniotique) s'il vous prescrit NAPROXEN pendant cette période.
- Prévenez immédiatement votre médecin si vous êtes enceinte, si vous pensez être enceinte ou si vous envisagez de l'être pendant votre traitement par NAPROXEN.

Pour quoi NAPROXEN est-il utilisé?

NAPROXEN est utilisé chez les adultes pour :

- traiter les signes et les symptômes des troubles arthritiques tels que :
 - L'arthrose
 - La polyarthrite rhumatoïde
 - La spondylarthrite ankylosante
- aider à soulager :
 - les courbatures et les douleurs mineures dans les muscles, les os et les articulations
 - les douleurs légères à modérées accompagnées d'inflammation dans les cas d'entorses et de foulures et des crampes menstruelles (dysménorrhée primaire).

Comment agit NAPROXEN ?

- NAPROXEN (naproxène) appartient au groupe de médicaments appelés anti-inflammatoires non stéroïdiens (AINS). Il peut réduire les substances chimiques produites par votre organisme qui provoquent la douleur et le gonflement.
- NAPROXEN traite uniquement les symptômes et soulage la douleur et l'inflammation aussi longtemps que vous le prenez. NAPROXEN ne guérit pas la maladie et ne l'empêche pas de s'aggraver.

Quels sont les composants du NAPROXEN?

Ingrédients médicaux : naproxène

Ingrédients non médicaux :

- NAPROXEN (comprimés à libération immédiate) : croscarmellose sodique, dioxyde de silice colloïdal, méthylcellulose et stéarate de magnésium. Les comprimés à 250 mg et à 500 mg contiennent également : jaune D&C n° 10 et jaune FD&C n° 6; les comprimés à 375 mg contiennent seulement ce jaune FD&C no 6.

NAPROXEN est disponible sous la forme posologique suivante:

- comprimés à libération immédiate (250 mg, 375 mg et 500 mg)

Ne prenez pas NAPROXEN si :

- vous avez subi un pontage cardiaque (prévoyant de le faire ou l'ayant fait récemment).
- vous souffrez d'une insuffisance cardiaque grave non contrôlée.
- vous avez des hémorragies cérébrales ou d'autres troubles de la coagulation.
- vous êtes enceinte et à un stade avancé de la grossesse (28 semaines ou plus).
- vous allaitez actuellement (ou prévoyez d'allaiter).
- vous êtes allergique au naproxène ou à l'un de ses composants ou à son contenant.
- vous avez des antécédents d'asthme, d'urticaire, d'excroissance dans le nez, de gonflement des sinus ou de symptômes de réaction allergique après avoir pris de l'acide acétylsalicylique (AAS) ou d'autres AINS.
- vous avez des ulcères actifs de l'estomac ou de l'intestin.
- vous avez des saignements actifs de l'estomac ou de l'intestin.
- vous souffrez d'une maladie inflammatoire de l'intestin (maladie de Crohn ou colite ulcéreuse).
- vous souffrez d'une maladie du foie (active ou grave).
- vous souffrez d'une maladie rénale (grave ou qui s'aggrave).
- vous avez un taux élevé de potassium dans le sang.
- vous avez moins de 18 ans.

Consultez votre professionnel de la santé avant de prendre NAPROXEN, afin de réduire la possibilité d'effets indésirables et pour assurer la bonne utilisation du médicament.

Mentionnez à votre professionnel de la santé tous vos problèmes de santé, notamment :

- Vous souffrez d'hypertension, d'hypercholestérolémie ou de diabète
- Vous avez ou avez eu une crise cardiaque, une douleur thoracique, une maladie cardiaque, un accident vasculaire cérébral ou une insuffisance cardiaque
- Vous avez une mauvaise circulation sanguine au niveau des membres (comme les mains et les pieds)
- Vous fumez ou aviez l'habitude de fumer
- Vous buvez beaucoup d'alcool
- Vous souffrez d'une infection de l'estomac
- Vous avez des problèmes de foie ou de reins, des problèmes d'urine ou vous êtes déshydraté
- Vous avez des antécédents d'ulcère ou de saignement au niveau de l'estomac ou de l'intestin (petit ou gros intestin)
- Vous avez d'autres problèmes hémorragiques ou sanguins
- Vous souffrez d'asthme
- Vous êtes enceinte, prévoyez de l'être ou le devenez pendant que vous prenez NAPROXEN.
- Vous avez des problèmes au niveau du système immunitaire

Autres mises en garde à connaître :

Effets indésirables graves : NAPROXEN peut provoquer des effets indésirables graves, notamment :

- **Problèmes hémorragiques et sanguins :**
 - NAPROXEN peut provoquer des problèmes sanguins, des hémorragies et des saignements prolongés.
 - La prise du NAPROXEN avec les médicaments suivants peut augmenter le risque de saignement :
 - les anticoagulants (ils empêchent la formation de caillots sanguins), les corticostéroïdes (anti-inflammatoires) ou les antidépresseurs comme les inhibiteurs sélectifs de la recapture de la sérotonine (ISRS).
- **Réactions cutanées graves :** Dans de rares cas, des réactions allergiques et cutanées graves et potentiellement mortelles ont été rapportées avec certains AINS, tels que NAPROXEN. Ces problèmes cutanés surviennent le plus souvent au cours du premier mois de traitement. Informez immédiatement votre professionnel de santé si vous remarquez des changements au niveau de votre peau, pendant et après le traitement.

NAPROXEN peut vous rendre plus sensible à la lumière du soleil. La lumière du soleil ou les lampes solaires peuvent provoquer des coups de soleil, des cloques, des éruptions cutanées, des rougeurs, des démangeaisons ou des décolorations, ou des changements de vision. Si vous avez une réaction au soleil, parlez-en à votre médecin.

Examens et tests : Vous aurez des visites régulières avec votre professionnel de santé pendant le traitement par NAPROXEN pour surveiller votre état de santé. Elles permettront de :

- Contrôler votre tension artérielle.
- Examiner vos yeux. NAPROXEN peut causer une vision floue ou réduite.
- Faire des analyses de sang et d'urine pour vérifier l'état de santé de votre foie, de vos reins et de votre sang.

Chirurgie : Informez votre médecin, dentiste, pharmacien ou autre professionnel de la santé que vous consultez, que vous prenez ce médicament. Ceci est particulièrement important si vous envisagez de subir une chirurgie cardiaque.

Effets sur l'aptitude à conduire des véhicules et à utiliser des machines : NAPROXEN peut provoquer des troubles oculaires ou du système nerveux. Il s'agit notamment de fatigue, de troubles du sommeil, de vision floue, d'étourdissements ou de vertiges, de problèmes d'audition ou de dépression. Soyez prudent lorsque vous conduisez ou effectuez des activités qui exigent une certaine vigilance. Si vous vous sentez somnolent, étourdi ou avez des vertiges après avoir pris NAPROXEN, ne conduisez PAS et ne manipulez pas de machines.

Fertilité chez les femmes : NAPROXEN peut affecter votre fertilité. Cela signifie que vous

pourriez avoir des difficultés à avoir un enfant. En cas de difficulté à avoir un enfant, vous devrez peut-être arrêter de prendre NAPROXEN. Parlez-en à votre professionnel de la santé pour toute question à ce sujet.

Adultes (65 ans ou plus) : Des effets indésirables tels que des troubles gastro-intestinaux peuvent survenir plus souvent. Votre professionnel de la santé pourrait vous prescrire une dose initiale plus faible du NAPROXEN. Il surveillera votre état de santé pendant et après le traitement.

Mentionnez à votre professionnel de la santé toute la médication que vous prenez, y compris les médicaments, les vitamines, les minéraux, les suppléments naturels ou les produits les médicaments alternatifs.

Les produits qui suivent pourraient être associés à des interactions médicamenteuses avec NAPROXEN :

- L'acide acétylsalicylique (ASA) ou d'autres AINS, utilisés pour traiter la douleur, la fièvre et l'inflammation, comme :
 - le célécoxib, le diclofénac, l'ibuprofène et le naproxène
- Les antiacides, utilisés pour traiter les symptômes d'un excès d'acide gastrique
- Les médicaments utilisés pour traiter la dépression (antidépresseurs) comme le citalopram, la fluoxétine, la paroxétine, la sertraline et le lithium
- Les médicaments utilisés pour traiter l'hypertension artérielle comme l'énalapril, le ramipril, le candesartan, l'irbesartan et le propranolol
- Les médicaments utilisés comme anticoagulants ou pour prévenir les caillots sanguins, comme la warfarine, l'AAS, le clopidogrel
- Les médicaments utilisés pour abaisser le niveau de liquide excédentaire (diurétiques), comme le furosémide, l'hydrochlorothiazide
- Les médicaments utilisés pour traiter le diabète, comme les sulfonylurées ou autres hypoglycémifiants oraux
- Les médicaments utilisés pour traiter les infections bactériennes (antibiotiques) comme les quinolones ou les sulfonamides
- Les médicaments utilisés pour réduire le risque de rejet d'organe, comme le tacrolimus et la cyclosporine
- Les corticostéroïdes (y compris les glucocorticoïdes tels que la prednisone), utilisés comme anti-inflammatoire
- La cholestyramine, utilisée pour réduire le taux de cholestérol
- La digoxine, utilisée pour traiter les troubles cardiaques
- L'hydantoïne, utilisée pour traiter les crises d'épilepsie
- Les médicaments utilisés dans le traitement de différents cancers, comme le méthotrexate et le pemetrexed
- Les contraceptifs oraux, utilisés pour prévenir la grossesse
- Le probénécide, utilisé pour prévenir la goutte

- L'alcool

Comment prendre NAPROXEN :

- Prenez exactement ce que votre professionnel de la santé vous a prescrit. Il doit vous recommander la dose la plus faible possible pour votre traitement et pour une durée aussi courte que possible.
- Avalez les gélules entières avec de la nourriture ou du lait. NE fractionnez PAS, ne mâchez pas et n'écrasez pas les comprimés.
- **Ce médicament vous a été spécifiquement prescrit. Ne le donnez PAS à une autre personne. Il pourrait lui être nuisible, même si ses symptômes semblent similaires aux vôtres.**
- Si vous devez prendre NAPROXEN pendant plus de 7 jours, consultez régulièrement votre professionnel de la santé. Il vérifiera l'efficacité du NAPROXEN dans votre cas et s'il provoque des effets indésirables.

Dose habituelle :

Adultes âgés de 18 ans et plus :

- Votre professionnel de santé décidera de la posologie la plus appropriée pour vous en fonction de votre état.
- Il pourra diminuer votre dose, arrêter votre traitement pendant un certain temps ou vous recommander d'arrêter complètement le traitement. Cela peut se produire :
 - si vous présentez des effets indésirables graves
 - si votre maladie s'aggrave.

Surdosage :

Si vous pensez que vous ou une personne dont vous vous occupez avez pris trop du NAPROXEN, contactez immédiatement un professionnel de la santé, le service des urgences d'un hôpital ou votre centre antipoison régional, même en l'absence de symptômes.

Dose oubliée :

- Si vous oubliez de prendre une dose du NAPROXEN, prenez-la le plus rapidement possible. Prenez votre prochaine dose à l'heure habituelle.
- S'il est presque l'heure de votre prochaine dose, sautez la dose oubliée. Prenez votre prochaine dose à l'heure habituelle.
- Ne prenez pas deux doses en même temps pour rattraper une dose oubliée.

Quels sont les effets secondaires qui pourraient être associés à NAPROXEN?

Cette liste ne comprend pas tous les effets indésirables que vous pouvez présenter lorsque vous

Naproxen

prenez NAPROXEN. Si vous ressentez un effet indésirable non répertorié ici, parlez-en à votre professionnel de la santé.

- Nausées, vomissements, diarrhée, constipation, maux d'estomac/douleurs abdominales, brûlures d'estomac, indigestion, sensation de gaz
- Maux de tête, étourdissements, vertiges
- Sensation de brûlure, de picotement ou d'engourdissement
- Confusion, difficulté à se concentrer ou à réfléchir, perte de mémoire à court terme, nervosité
- Ecchymoses
- Éruption cutanée
- Trouble du goût, soif, bouche sèche
- Douleurs musculaires
- Lésions buccales
- Perte de cheveux
- Transpiration accrue
- Troubles du cycle menstruel (femmes)

Effets secondaires graves et mesures à prendre			
Symptôme / effet	Consultez votre professionnel de la santé		Cessez de prendre des médicaments et obtenez de l'aide médicale immédiatement
	Seulement si l'effet est grave	Dans tous les cas	
FRÉQUENTS			
Troubles gastro-intestinaux (saignement, obstruction, trous, ulcères ou inflammation du tube digestif) : sang dans les vomissements, selles noires, goudronneuses ou sanglantes, étourdissements, douleurs d'estomac, ballonnements, perte d'appétit, perte de poids, nausées, vomissements, constipation ou diarrhée, frissons ou fièvre		√	
Hypertension (pression artérielle élevée) : fatigue, vertiges ou évanouissements, douleurs thoraciques	√		
PEU FRÉQUENTS			
Anaphylaxie/hypersensibilité (réactions allergiques graves) : respiration sifflante et douleur ou oppression thoracique soudaines; ou gonflement des paupières, du visage, des lèvres, de la langue ou de la gorge, gonflement ou réaction/choc anaphylactique			√
Méningite aseptique (inflammation de la paroi protectrice du cerveau qui n'est pas causée par une infection) : Maux de tête, raideur de la nuque, nausées et vomissements, fièvre ou troubles de la conscience		√	
Troubles sanguins (faible nombre de globules blancs et/ou rouges ou de plaquettes) : sensation de fatigue ou de faiblesse, peau pâle, ecchymoses ou saignement plus long que d'habitude en cas de blessure, fièvre, frissons		√	

Effets secondaires graves et mesures à prendre			
Symptôme / effet	Consultez votre professionnel de la santé		Cessez de prendre des médicaments et obtenez de l'aide médicale immédiatement
	Seulement si l'effet est grave	Dans tous les cas	
Insuffisance cardiaque congestive (le cœur ne pompe pas le sang aussi bien qu'il le devrait) : essoufflement, fatigue et faiblesse, gonflement des chevilles, des jambes et des pieds, toux, rétention d'eau, manque d'appétit, nausées, rythme cardiaque rapide ou irrégulier, capacité réduite à faire de l'exercice			√
Cystite (infection urinaire) : besoin accru d'uriner, douleur dans le bassin ou le bas du dos, miction fréquente pendant la nuit, urine trouble pouvant contenir du sang, brûlure ou douleur en urinant		√	
Dépression (humeur triste qui ne disparaît pas) : difficultés à trouver le sommeil ou sommeil excessif, modification de l'appétit ou du poids, baisse de la libido et pensées de mort ou de suicide.		√	
Troubles/problèmes rénaux (y compris l'insuffisance rénale) : nausées, vomissements, fièvre, gonflement des membres, fatigue, soif, peau sèche, irritabilité, urine foncée, augmentation ou diminution du débit urinaire, sang dans l'urine, éruption cutanée, prise de poids (due à la rétention de liquide), perte d'appétit, modifications de l'état psychique (sommolence, confusion, coma)		√	
Troubles hépatiques (y compris hépatite, insuffisance hépatique, cholestase) : jaunissement de la peau et des yeux (jaunisse), douleur ou gonflement de la région supérieure droite de l'estomac, nausées ou vomissements, urine foncée inhabituelle, fatigue inhabituelle		√	

Effets secondaires graves et mesures à prendre			
Symptôme / effet	Consultez votre professionnel de la santé		Cessez de prendre des médicaments et obtenez de l'aide médicale immédiatement
	Seulement si l'effet est grave	Dans tous les cas	
Troubles pulmonaires, asthme : essoufflement accru, respiration sifflante, difficulté à respirer, toux et oppression thoracique, rythme cardiaque irrégulier			√
Infarctus du myocarde (crise cardiaque) : pression ou douleur oppressante entre les omoplates, dans la poitrine, la mâchoire, le bras gauche ou la partie supérieure de l'abdomen, essoufflement, vertiges, fatigue, étourdissements, peau moite, transpiration, indigestion, anxiété, sensation de faiblesse et éventuellement irrégularité du rythme cardiaque.			√
Accident vasculaire cérébral (hémorragie ou caillot de sang dans le cerveau) : engourdissement, faiblesse ou picotements soudains au niveau du visage, d'un bras ou d'une jambe, en particulier d'un côté du corps, maux de tête soudains, vision floue, difficultés à avaler ou à parler, ou léthargie, vertiges, évanouissements, vomissements, troubles de la compréhension, difficultés à marcher et perte d'équilibre			√
Acouphènes (troubles de l'audition) : comprend les tintements, les bourdonnements, les claquements ou les sifflements dans les oreilles, la perte d'audition		√	
Vertige (sensation d'étourdissement intense, vertiges)		√	
RARES			

Effets secondaires graves et mesures à prendre			
Symptôme / effet	Consultez votre professionnel de la santé		Cessez de prendre des médicaments et obtenez de l'aide médicale immédiatement
	Seulement si l'effet est grave	Dans tous les cas	
Réactions cutanées graves : fièvre, éruption cutanée grave, gonflement des ganglions lymphatiques, sensation de grippe, cloques et desquamation de la peau pouvant commencer dans et autour de la bouche, du nez, des yeux et des organes génitaux et s'étendre à d'autres parties du corps, gonflement du visage et/ou des jambes, peau ou yeux jaunes, essoufflement, toux sèche, douleur ou gêne thoracique, sensation de soif, diminution de la fréquence des mictions, diminution de la quantité d'urine ou urine foncée, urticaire, peau rouge ou sèche qui démange, taches violettes ou rouges sur la peau			√

En cas de symptôme ou d'effet secondaire gênant non mentionné dans le présent document ou d'aggravation d'un symptôme ou d'effet secondaire vous empêchant de vaquer à vos occupations quotidiennes, parlez-en à votre professionnel de la santé.

Déclaration des effets secondaires

Vous pouvez déclarer des effets secondaires soupçonnés d'être associés à l'utilisation d'un produit à Santé Canada :

- Visitant le site Web des déclarations des effets indésirables (<https://www.canada.ca/fr/sante-canada/services/medicaments-produits-sante/medeffet-canada/declaration-effets-indesirables.html>) pour vous informer sur comment faire une déclaration en ligne, par courriel, ou par télécopieur;

ou

- Téléphonant sans frais 1-866-234-2345.

REMARQUE : Consultez votre professionnel de la santé si vous avez besoin de renseignements sur le traitement des effets secondaires. Le Programme Canada Vigilance ne donne pas de conseils médicaux.

Entreposage:

Conservez à la température ambiante (entre 15°C et 30°C). Gardez dans un endroit sec. Ne gardez PAS les médicaments dont la date de péremption est dépassée ou ceux dont vous n'avez plus besoin. Remettez-les à votre professionnel de la santé. Garder hors de la portée et de la vue des enfants.

Pour en savoir plus sur NAPROXEN :

- Communiquer avec votre professionnel de la santé
- Lire la monographie de produit intégrale rédigée à l'intention des professionnels de la santé, qui renferme également les renseignements sur le médicament pour le patient. Ce document est disponible sur le site Web de Santé Canada : (<https://www.canada.ca/fr/sante-canada/services/medicaments-produits-sante/medicaments/base-donnees-produits-pharmaceutiques.html>); ou en communiquant au 1-800-361-8559 ou par courriel au medinfo@prodoc.qc.ca.

Le présent feuillet a été rédigé par Pro Doc Ltée, Laval, Québec, H7L 3W9.

Dernière révision : 11 novembre 2023