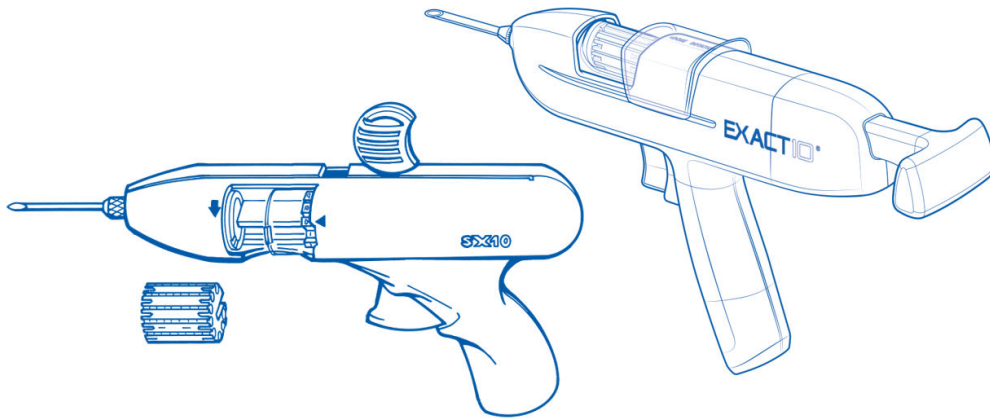


Applicateurs SYNOVEX[®]/MD Applicators



English (Inside Carton)

SYNOVEX PRIMER is indicated for increasing weight gain in growing beef steers and heifers fed in confinement and in the background phase.

Store between 20 and 25°C with excursions between 15 and 30°C. Avoid light, excessive heat and humidity. Once the pouch is opened, the unused product should be returned to the pouch (folding its open end) and stored away from light for up to three months at 2 to 8 °C.

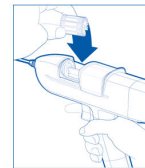
WARNINGS: Do not use in calves to be processed for veal. Implant pellets in ear only; any other location may result in condemnation of the carcass. Do not attempt salvage of implanted site for human or animal food. Do not use in dairy cattle. Keep out of the reach of children.

HOW TO IMPLANT WITH SYNOVEX PRIMER PELLETS:

Study the following instructions carefully, then proceed step by step, until the technique becomes routine. Many head can be implanted per hour by an experienced team, one member of which should be assigned to do nothing but the implantation. Hands should be kept clean and only sanitized instruments should be used.

STEP 1 Loading the Implanter

Load the implanter following the directions outlined in the instruction manual accompanying each implanter.



STEP 2 Restraint

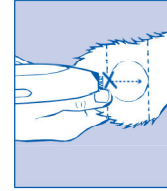
The animal must be confined in a restraint mechanism (squeeze chute or head gate). The implant site on the back of the ear should be prepared by scrubbing with a generous-sized piece of cotton that has been soaked in a germicidal solution.

Note: If implanting horned cattle, greater safety is provided when the head is controlled by the use of a bull lead (nose tongs).



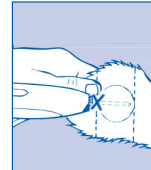
STEP 3 Implant Site

Divide the ear into three imaginary sections as illustrated. The implanted pellets should be deposited in the center one-third of the ear as shown. To accomplish this, the implanter needle should be inserted in the **outer** one-third of the ear as indicated by the "X" in the illustration. Implanting too close to the head may cause abnormal sexual behavior. Care should be taken to avoid severing the major arteries of the ear.



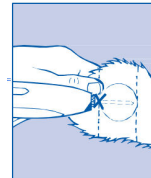
STEP 4 Insert Needle

Grasp the ear with one hand. Holding the implanter firmly with the other hand, penetrate the skin at the point shown by the "X". Thrust the needle under the skin, taking care not to penetrate the cartilage. Ease the implanter forward (toward the base of the ear) until the full needle length is beneath the skin.



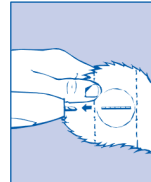
STEP 5 Pellet Implantation

When the needle is completely inserted, activate the instrument by squeezing the trigger completely. Do not withdraw the needle, but allow the automatic needle retractor to release the pellets. This will allow the pellets to be deposited in a straight line in the path of the retracted needle.



STEP 6 Inspection

Check the implant site. If properly administered, the implants should lie in a straight line under the skin. Disinfect the implanter needle in a germicidal solution and recock the instrument by rotating the cocking grip left, pull back, rotate right, then push all the way forward. You are now ready to implant the next animal.



French (Inside Carton)

SYNOVEX PRIMER est indiqué pour augmenter le gain de poids chez les bouvillons et les génisses de boucherie en croissance, nourris en confinement et en semi-finition.

Entreposer entre 20 et 25 °C, l'intervalle pouvant s'étendre entre 15 et 30 °C. Éviter la lumière et les excès de chaleur et d'humidité. Une fois la pochette ouverte, le produit non utilisé devrait être remis dans la pochette (qu'il faut refermer) et protégé de la lumière; ainsi, il peut être conservé jusqu'à trois mois entre 2 et 8 °C.

MISES EN GARDE: Aucune période de retrait n'est nécessaire lorsque le produit est utilisé conformément au mode d'emploi. Ne pas utiliser chez les veaux destinés à la production de viande de veau. L'implantation des granules se fait dans l'oreille seulement; tout autre emplacement pourrait entraîner la condamnation de la carcasse. Ne pas essayer de récupérer le site de l'implantation pour servir de nourriture pour les humains ou les animaux. Ne pas utiliser chez les vaches laitières. Garder hors de portée des enfants.

TECHNIQUE D'IMPLANTATION DES IMPLANTS SYNOVEX PRIMER : Étudier soigneusement le mode d'emploi suivant, puis procéder étape par étape, jusqu'à ce que la technique devienne une routine. Une équipe expérimentée peut implanter un grand nombre de têtes à l'heure lorsqu'un membre de l'équipe ne s'occupe de rien d'autre que de l'implantation. Les mains doivent rester propres et seuls des instruments désinfectés doivent être utilisés.

ÉTAPE 1 Chargement du fusil à implanter

Chargez le fusil à implanter selon les directives fournies dans le manuel d'instructions inclus avec chaque instrument.

ÉTAPE 2 Contention

L'animal doit être immobilisé à l'aide d'un dispositif de contention (cage de contention ou cornalis). Le site d'implantation (au dos de l'oreille) doit être nettoyé avant l'intervention avec un bon morceau de coton trempé dans une solution germicide.

Note : Si l'implantation a lieu chez des bêtes à cornes, il est préférable de maîtriser la tête de l'animal avec un "guide à taureau".

ÉTAPE 3 Site de l'implant

Divisez l'oreille en trois sections imaginaires, comme l'illustration l'indique. Les granules implantés devraient être déposés dans le tiers moyen de l'oreille, comme c'est indiqué. Pour ce faire, l'aiguille à implanter devrait être insérée dans le tiers **distal** de l'oreille tel qu'indiqué par le "X" dans l'illustration. Une implantation trop près de la tête peut causer un comportement sexuel anormal. Il faut faire attention de ne pas sectionner les artères principales de l'oreille.

ÉTAPE 4 Insérez l'aiguille

Tenez l'oreille d'une main. De l'autre main, tenez fermement le fusil à implanter et pénétrez la peau à l'endroit indiqué par un "X". Poussez l'aiguille sous la peau en ayant soin de ne pas pénétrer le cartilage. Poussez lentement le fusil à implanter (vers la base de l'oreille) jusqu'à ce que toute la longueur de l'aiguille soit sous la peau.

ÉTAPE 5 Administration des implants

Lorsque l'aiguille est complètement insérée, activez l'instrument en appuyant à fond sur la gâchette. Ne retirez pas l'aiguille; laissez plutôt le rétracteur automatique de l'aiguille libérer les granules. Ceci permettra de déposer les granules en ligne droite sur le parcours de l'aiguille.

ÉTAPE 6 Inspection

Vérifiez le site de l'implantation. Si les implants sont administrés correctement, ils sont alors en ligne droite sous la peau. Désinfectez l'aiguille à implanter dans une solution germicide. Remplacez le levier d'armement du fusil à implanter en effectuant, dans l'ordre, les mouvements suivants : tournez vers la gauche, tirez vers l'arrière, tournez vers la droite et enfin poussez vers l'avant. Vous êtes maintenant prêt à administrer un implant à un autre animal.

English (Outside Carton)

SYNOVEX PRIMER™

trenbolone acetate and estradiol benzoate implants

DIN XXXXXXXXX

Veterinary Use Only

DESCRIPTION: SYNOVEX PRIMER is a growth promoting implant containing 50 mg of trenbolone acetate and 7 mg of estradiol benzoate. Each implant consists of 2 pellets. Ten implants are provided in each cartridge.

INDICATIONS: To increase weight gain in growing beef steers and heifers fed in confinement and in the background phase.

DIRECTIONS FOR USE: One implant (two pellets), containing 50 mg of trenbolone acetate and 7 mg of estradiol benzoate, is administered to each animal by subcutaneous implantation in the middle one-third of the ear. Approved implantation technique is fully described on the carton fold-out panel.

CAUTIONS: SYNOVEX PRIMER is not to be used in animals intended for subsequent breeding. Implanting too close to the head may cause abnormal sexual behaviour.

WARNINGS: No withdrawal period is required when treated according to the label. Do not use in calves to be processed for veal. Implant pellets in ear only. Any other location may result in condemnation of the carcass. Do not attempt salvage of implanted site for human or animal food. Do not use in dairy cattle. Keep out of reach of children.

EFFICACY: A 90-day controlled field study was conducted in four U.S. sites. The study enrolled crossbred beef steers and heifers, weighing 180 – 313 kg. Two study sites utilized steers and heifers housed in complete confinement in dirt floor pens and fed a total mixed ration. Two other sites (backgrounder conditions) utilized steers and heifers housed on dormant, mostly grazed pasture and were offered free choice hay and fed a concentrate supplement.

Descriptive statistics of Average Daily Gain (ADG) comparing the response of Synovex Primer (T1) to the Negative Control (T0) by Housing Type

Housing Type	Number of Animals	T1 ADG kg/day	T0 ADG kg/day	Difference (T1-T0) kg/day	% Change from T0
Confinement	280	1.27	1.17	0.10	8.9
Backgrounder	280	0.97	0.83	0.14	16.2

The overall implant reaction rate of Control cattle injected with an empty needle was 0.7% (4 out of 560 animals) versus 2.5% (14 out of 559 animals) for Synovex Primer implanted cattle. Abnormal health events (mainly pink eye, respiratory disease, and lameness) were similar between the control group (19 events) and the Synovex Primer implanted group (16 events).

STORAGE: Store between 20 and 25°C with excursions between 15 and 30°C. Avoid light, excessive heat and humidity.

Once the pouch is opened, the unused product should be returned to the pouch (folding its open end) and stored away from light for up to three months at 2 to 8 °C.

One box contains a single pouch holding: NET 10 cartridges of 10 doses (100 implants)

Zoetis® and Synovex are registered trademarks and Synovex PRIMER is a trademark of Zoetis or its licensors.

Zoetis Canada Inc.
Kirkland QC H9H 4M7

French (Outside Carton)

SYNOVEX PRIMER^{MC}

Implants d'acétate de trenbolone et de benzoate d'estradiol

DIN XXXXXXXX

Usage vétérinaire seulement

SYNOVEX PRIMER est un implant pour favoriser la croissance contenant 50 mg d'acétate de trenbolone et 7 mg de benzoate d'estradiol. Chaque implant se compose de deux granules. Dix implants sont fournis dans chaque cartouche.

INDICATIONS : Pour augmenter le gain de poids chez les bouvillons et génisses de boucherie en croissance, nourris en confinement et en semi-finition.

MODE D'EMPLOI: Un implant (deux granules) contenant 50 mg d'acétate de trenbolone et 7 mg de benzoate d'estradiol est administré à chaque animal par implantation sous-cutanée au tiers moyen de l'oreille. La technique d'implantation approuvée est décrite au complet sur le panneau dépliant du carton.

PRÉCAUTIONS : SYNOVEX PRIMER ne doit pas être utilisé chez les animaux qui seraient destinés par la suite à la reproduction. L'implantation effectuée trop à proximité de la tête peut causer des anomalies du comportement sexuel.

MISES EN GARDE : Aucune période de retrait n'est nécessaire lorsque le produit est utilisé conformément au mode d'emploi. Ne pas utiliser chez les veaux destinés à la production de viande de veau. L'implantation des granules se fait dans l'oreille seulement; tout autre emplacement pourrait entraîner la condamnation de la carcasse. Ne pas essayer de récupérer le site de l'implantation pour servir de nourriture pour les humains ou les animaux. Ne pas utiliser chez les vaches laitières.

Garder hors de la portée des enfants.

EFFICACITÉ : Une étude contrôlée, d'une durée de 90 jours, a été menée sur le terrain dans quatre sites situés aux É.U. L'étude a porté sur des bouvillons et des génisses de boucherie croisés, pesant entre 180- et 313 kg. Deux sites d'étude ont utilisé des bouvillons et des génisses en confinement complet dans des enclos à sol en terre battue et nourris avec une ration complète mélangée. Deux autres sites (semi-finition) ont utilisé des bouvillons et des génisses logés dans des enclos à sol pâturé qui ont reçu du foin à volonté et un supplément concentré.

Statistiques descriptives du gain moyen quotidien (GMQ) comparant la réponse de Synovex PRIMER (T1) au contrôle négatif (T0) selon le type de logement

Type Logement	Nombre d'animaux	T1 GMQ kg/jour	T0 GMQ kg/jour	Différence (T1-T0) kg/jour	% Différence avec T0
Confinement complet	280	1.27	1.17	0.10	8.9
Semi-finition	280	0.97	0.83	0.14	16.2

Le taux global de réaction à l'implant chez les bovins du groupe contrôle injectés avec une aiguille vide était de 0,7 % (4 animaux sur 560) contre 2,5 % (14 animaux sur 559) pour les bovins implantés avec Synovex PRIMER. Les effets anormaux sur la santé (principalement la conjonctivite, les maladies respiratoires et la boiterie) étaient similaires entre le groupe contrôle (19 événements) et le groupe ayant reçu Synovex PRIMER (16 événements).

ENTREPOSAGE : Entreposer entre 20 et 25 °C, l'intervalle pouvant s'étendre entre 15 et 30 °C. Éviter la lumière et les excès de chaleur et d'humidité.

Une fois la pochette ouverte, le produit non utilisé devrait être remis dans la pochette (qu'il faut refermer) et protégé de la lumière; ainsi, il peut être conservé jusqu'à trois mois entre 2 et 8 °C.

Une boîte contient une seule pochette qui renferme: NET 10 cartouches de 10 doses (100 implants)

Zoetis^{MD} et SYNOVEX sont des marques déposée et SYNOVEX PRIMER est une marque de commerce de Zoetis ou de ses concédants.

Zoetis Canada Inc.
Kirkland QC H9H 4M7

Upper Closure panel (English/French) :

Lot :

Exp. :

English Foil Pouch Label

SYNOVEX PRIMER™

trenbolone acetate and estradiol benzoate implants

Veterinary Use Only

DIN XXXXXXXX

DESCRIPTION: SYNOVEX PRIMER is a growth promoting implant containing 50 mg of trenbolone acetate and 7 mg of estradiol benzoate. Each implant consists of 2 pellets. Ten implants are provided in each cartridge.

INDICATIONS: To increase weight gain in growing beef steers and heifers fed in confinement and in the background phase.

DIRECTIONS FOR USE: One implant (two pellets), containing 50 mg of trenbolone acetate and 7 mg of estradiol benzoate, is administered to each animal by subcutaneous implantation in the middle one-third of the ear.

Approved implantation technique is fully described on the carton fold-out panel.

CAUTIONS: SYNOVEX PRIMER is not to be used in animals intended for subsequent breeding. Implanting too close to the head may cause abnormal sexual behaviour.

WARNINGS: No withdrawal period is required when treated according to the label. Do not use in calves to be processed for veal. Implant pellets in ear only. Any other location may result in condemnation of the carcass. Do not attempt salvage of implanted site for human or animal food. Do not use in dairy cattle. Keep out of reach of children.

STORAGE: Store between 20 and 25°C with excursions between 15 and 30°C. Avoid light, excessive heat and humidity. Use unopened product before the expiration date printed on the label. Once the pouch is opened, the unused product should be returned to the pouch (folding its open end) and stored away from light for up to three months at 2 to 8 °C.

One pouch contains: NET 10 cartridges of 10 doses (100 implants)

Zoetis® and SYNOVEX are registered trademarks and SYNOVEX PRIMER is a trademark of Zoetis or its licensors.

Zoetis Canada Inc.
Kirkland QC H9H 4M7

French Foil Pouch Label

SYNOVEX PRIMER^{MC}

Implants d'acétate de trenbolone et de benzoate d'estradiol

Usage vétérinaire seulement

DIN XXXXXXXX

DESCRIPTION : SYNOVEX PRIMER est un implant pour favoriser la croissance contenant 50 mg d'acétate de trenbolone et 7 mg de benzoate d'estradiol. Chaque implant se compose de deux granules. Dix implants sont fournis dans chaque cartouche.

INDICATIONS: Pour augmenter le gain de poids chez les bouillons et les génisses de boucherie en croissance, nourris en confinement et en semi-finition.

MODE D'EMPLOI: Un implant (deux granules) contenant 50 mg d'acétate de trenbolone et 7 mg de benzoate d'estradiol est administré à chaque animal par implantation sous-cutanée au tiers moyen de l'oreille. La technique d'implantation approuvée est décrite au complet sur le panneau dépliant du carton.

PRÉCAUTIONS : SYNOVEX PRIMER ne doit pas être utilisé chez les animaux qui seraient destinés par la suite à la reproduction. L'implantation effectuée trop à proximité de la tête peut causer des anomalies du comportement sexuel.

MISES EN GARDE : Aucune période de retrait n'est nécessaire lorsque le produit est utilisé conformément au mode d'emploi. Ne pas utiliser chez les veaux destinés à la production de viande de veau. L'implantation des granules se fait dans l'oreille seulement; tout autre emplacement pourrait entraîner la condamnation de la carcasse. Ne pas essayer de récupérer le site de l'implantation pour servir de nourriture pour les humains ou les animaux. Ne pas utiliser chez les vaches laitières. Garder hors de la portée des enfants.

ENTREPOSAGE : Entreposer entre 20 et 25 °C, l'intervalle pouvant s'étendre entre 15 et 30 °C. Éviter la lumière et les excès de chaleur et d'humidité. Utiliser le produit non ouvert avant la date d'expiration imprimée sur l'étiquette. Une fois la pochette ouverte, le produit non utilisé devrait être remis dans la pochette (qu'il faut refermer) et protégé de la lumière; ainsi, il peut être conservé jusqu'à trois mois entre 2 et 8 °C.

Une pochette contient : NET 10 cartouches de 10 doses (100 implants)

Zoetis^{MD} et SYNOVEX sont des marques déposées et SYNOVEX PRIMER est une marque de commerce de Zoetis ou de ses concédants.

Zoetis Canada Inc.
Kirkland QC H9H 4M7

Associated label/sticker

(added to each pouch during product packaging):

LOT: ????????

EXP: YYYY-MMM