

**MONOGRAPHIE DE PRODUIT
INCLUANT LES RENSEIGNEMENTS POUR LE PATIENT SUR LE MÉDICAMENT**

PrLIDEMOL^{MD}
Crème de fluocinonide USP
0,05 % p/p

Corticostéroïde topique

Bausch Health, Canada Inc.
2150 Boul. St-Elzéar Ouest
Laval, Québec
H7L 4A8

Date de révision:
19 mars 2021

Numéro de contrôle #: 245941

LIDEMOL^{MD} est une marque déposée de Bausch Health, Canada Inc. ou de ses affiliés.

TABLE DE MATIÈRES

TABLE DE MATIÈRES	2
PARTIE I : RENSEIGNEMENTS POUR LE PROFESSIONNEL DE LA SANTÉ	4
1 INDICATIONS	4
2 CONTRE-INDICATIONS	4
3 POSOLOGIE ET ADMINISTRATION	4
3.1 Posologie recommandée et modification posologique	4
4 SURDOSAGE	4
5 FORMES POSOLOGIQUES, CONCENTRATIONS, COMPOSITION, ET CONDITIONNEMENT	5
6 MISES EN GARDE ET PRÉCAUTIONS	5
6.1 Généralités	5
6.2 Système endocrinien et métabolisme.....	5
6.3 Fonction visuelle.....	6
6.4 Fonction hépatique.....	6
6.5 Système immunitaire	6
6.6 Infections.....	6
6.7 Peau.....	7
6.8 Populations particulières	7
6.8.1 Femmes enceintes et qui allaitent.....	7
6.8.2 Enfants	7
6.8.3 Personnes âgées	8
6.9 Épreuves de laboratoire.....	8
7 EFFETS INDÉSIRABLES	8
7.1 Aperçu des effets indésirables	8
7.2 Effets indésirables observés après commercialisation.....	9
8 INTERACTIONS MÉDICAMENTEUSES	9
8.1 Aperçu.....	9
9 MODE D’ACTION ET PHARMACOLOGIE CLINIQUE	9
9.1 Mode d’action	9
10 ENTREPOSAGE, STABILITÉ ET TRAITEMENT	9
PARTIE II : RENSEIGNEMENTS SCIENTIFIQUES	10
11 RENSEIGNEMENTS PHARMACEUTIQUES	10
12 ESSAIS CLINIQUES	11

12.1	Méthodes et données démographiques.....	11
13	PHARMACOLOGIE DÉTAILLÉE.....	11
14	TOXICOLOGIE NON CLINIQUE	13
15	MONOGRAPHIES DE PRODUIT DE SOUTIEN	15
	RENSEIGNEMENTS POUR LE PATIENT SUR LE MÉDICAMENT	16

PARTIE I : RENSEIGNEMENTS POUR LE PROFESSIONNEL DE LA SANTÉ

1 INDICATIONS

LIDEMOL (fluocinonide) est indiqué dans le traitement topique des éruptions cutanées aiguës et chroniques corticosensibles, lorsqu'une activité anti-inflammatoire, anti-allergène et antiprurigineuse est nécessaire dans le cadre d'une prise en charge par voie topique.

2 CONTRE-INDICATIONS

L'administration des corticoïdes topiques est contre-indiquée en présence de lésions cutanées non traitées d'origine bactérienne, tuberculeuse ou fongique ou de la plupart des lésions d'origine virale (incluant l'herpès simplex, la vaccine et la varicelle). Leur utilisation est également contre-indiquée chez les personnes ayant des antécédents d'hypersensibilité aux ingrédients du produit.

3 POSOLOGIE ET ADMINISTRATION

3.1 Posologie recommandée et modification posologique

L'usage de LIDEMOL (fluocinonide) est approprié lorsqu'on désire obtenir un effet émollient.

Une petite quantité LIDEMOL doit être appliquée délicatement sur la surface de peau atteinte, de deux à quatre fois par jour, selon la gravité de l'affection.

Il est recommandé de ne pas utiliser LIDEMOL sous un pansement occlusif.

4 SURDOSAGE

Il n'existe pas d'antidote spécifique à ce médicament, mais dans les cas de surdose, un lavage gastrique devrait être effectué.

Pour traiter une surdose présumée, communiquez avec le centre antipoison de votre région.

5 FORMES POSOLOGIQUES, CONCENTRATIONS, COMPOSITION, ET CONDITIONNEMENT

Tableau – Formes posologiques, concentrations, composition, et conditionnement

Voie d'administration	Forme posologique/ concentration (dosage, teneur)/ composition	Ingrédients non-médicinaux
Topique	Crème à 0,05 % p/p	Alcool cétylique, acide citrique, huile minérale, polysorbate 60, propylène glycol, monostéarate de sorbitan et alcool stéarylique

La crème LIDEMOL (0.05%) contient du fluocinonide dans une base d'émollient aqueux lavable à l'eau. Cette préparation ne contient ni lanoline ni parabènes ni composé phénolique.

La crème LIDEMOL (fluocinonide) à 0,05 % est présentée en tubes pliables de 30g et en pots de plastique de 100 g.

6 MISES EN GARDE ET PRÉCAUTIONS

6.1 Généralités

Il faudrait prévenir les patients qu'ils doivent informer tous les médecins qu'ils consulteront ultérieurement qu'ils ont suivi un traitement par des corticoïdes. Une absorption générale importante peut survenir lorsque des corticoïdes sont appliqués sur de grandes surfaces corporelles.

Afin de réduire au minimum cette possibilité, lorsqu'on prévoit une administration prolongée de corticoïdes, on devrait cesser le traitement par intervalles ou ne traiter qu'une partie du corps à la fois. Si l'on n'observe aucune atténuation des symptômes en l'espace de quelques jours à une semaine, on doit cesser l'application locale des corticoïdes et réévaluer l'état du patient.

6.2 Système endocrinien et métabolisme

Les effets généraux des corticostéroïdes topiques peuvent comprendre la suppression réversible de l'axe HHS et le risque d'insuffisance glucocorticostéroïdienne. Ces effets peuvent survenir pendant le traitement ou après la fin du traitement par le corticostéroïde topique.

Une absorption dans la circulation générale étant toujours possible, l'utilisation de corticostéroïdes topiques, y compris LIDEMOL, peut nécessiter une évaluation périodique du patient afin de déceler tout signe de suppression de l'axe HHS. Les facteurs qui prédisposent un patient à une telle suppression lors de l'utilisation d'un corticostéroïde topique comprennent les suivants : puissance élevée du corticostéroïde, application du produit sur de grandes surfaces,

application du produit sous un pansement occlusif, application sur une barrière cutanée altérée, utilisation concomitante de plusieurs produits renfermant des corticostéroïdes, insuffisance hépatique et utilisation du produit à un jeune âge.

En cas de suppression avérée de l'axe HHS, il faut tenter de réduire progressivement la dose jusqu'au sevrage, de réduire la fréquence des applications ou de remplacer le corticostéroïde par un autre corticostéroïde moins puissant. Des manifestations d'insuffisance surrénalienne peuvent nécessiter l'administration de corticostéroïdes à action générale additionnels. Le rétablissement de la fonction de l'axe HHS est généralement rapide et complet après l'interruption du traitement par les corticostéroïdes topiques.

6.3 Fonction visuelle

Ces médicaments ne sont pas destinés à un usage ophtalmique.

L'utilisation de corticostéroïdes topiques peut accroître le risque de cataracte sous-capsulaire postérieure et de glaucome. Des cas de cataracte et de glaucome chez des patients qui utilisaient des corticostéroïdes topiques ont été signalés dans le cadre de la pharmacovigilance de ces produits. Par conséquent, il faut conseiller aux patients de signaler tout symptôme visuel et envisager de les orienter vers un ophtalmologiste à des fins d'évaluation.

Si les lésions se situent près des yeux, la prudence est de rigueur lors de l'application du produit. Il peut s'ensuivre une irritation grave si ces préparations entrent en contact avec les yeux. En cas d'irritation, il est recommandé de rincer immédiatement l'œil atteint avec une grande quantité d'eau.

6.4 Fonction hépatique

Étant donné que les corticostéroïdes subissent une biotransformation hépatique, la prudence est de mise lorsque LIDEMOL est utilisé chez des patients atteints d'insuffisance hépatique.

6.5 Système immunitaire

Bien que les réactions d'hypersensibilité aient été rares lors de l'utilisation des corticoïdes topiques, au moindre signe d'une telle réaction, on devrait cesser l'administration du médicament et amorcer immédiatement le traitement approprié.

L'eczéma allergique de contact associé aux corticostéroïdes se caractérise généralement par une absence de guérison plutôt que par une exacerbation clinique. Envisager de confirmer le diagnostic clinique d'eczéma allergique de contact en effectuant les tests cutanés qui s'imposent. Cesser le traitement par LIDEMOL en cas d'apparition d'un eczéma allergique de contact.

6.6 Infections

Pendant une corticothérapie topique, des infections secondaires peuvent se manifester.

En cas d'infections bactériennes de la peau, on doit administrer les agents antibactériens appropriés à titre d'intervention primaire. Si on le juge nécessaire, on peut utiliser le corticostéroïde topique comme traitement d'appoint pour maîtriser l'inflammation, l'érythème et les démangeaisons. Si la réponse après l'utilisation d'un agent antimicrobien n'est pas favorable, arrêter l'utilisation de LIDEMOL jusqu'à ce que l'infection soit traitée adéquatement.

6.7 Peau

Une utilisation prolongée des corticoïdes topiques peut entraîner une atrophie de la peau et des tissus sous-cutanés, particulièrement sur les surfaces des fléchisseurs et le visage. Si l'on observe cet effet, il faut cesser l'utilisation du produit.

Ces produits doivent être utilisés avec prudence chez les patients atteints d'une dermatite de stase et d'autres maladies de la peau associées à des troubles de circulation.

L'utilisation de ces produits sous des pansements occlusifs est déconseillée.

6.8 Populations particulières

6.8.1 Femmes enceintes et qui allaitent

L'innocuité des corticostéroïdes topiques pendant la grossesse et l'allaitement n'a pas été établie. On ne dispose pas de données sur l'utilisation de LIDEMOL chez les femmes enceintes pour documenter le risque de malformation grave, de fausse couche ou d'issue défavorable pour la mère ou le fœtus associé à ce produit.

Il n'a pas été déterminé si l'administration topique des corticostéroïdes peut entraîner une absorption générale suffisante pour produire des quantités décelables dans le lait maternel humain.

Il n'existe aucune donnée sur la présence de fluocinonide ou de ses métabolites dans le lait humain, sur les effets chez les enfants nourris au sein ou sur la production de lait après le traitement par LIDEMOL.

Il convient de tenir compte des bienfaits de l'allaitement pour le développement et la santé du nourrisson par rapport au besoin clinique de LIDEMOL chez la mère, ainsi que des effets indésirables possibles de LIDEMOL chez l'enfant nourri au sein.

Avertir les femmes qui allaitent de ne pas appliquer LIDEMOL directement sur le mamelon ou l'aréole pour éviter toute exposition directe pour le nourrisson.

6.8.2 Enfants

L'innocuité et l'efficacité de LIDEMOL n'ont fait l'objet d'aucune évaluation chez les enfants de moins de 18 ans.

En raison du rapport plus élevé entre la surface de la peau et la masse corporelle, les enfants sont

exposés à un risque accru de suppression de l'axe HHS et de syndrome de Cushing lorsqu'ils sont traités par des corticostéroïdes topiques. Il y a donc un risque accru d'insuffisance surrénalienne pendant le traitement ou après l'arrêt de celui-ci. Des effets indésirables, comme des stries, ont été signalés lors de l'utilisation de corticostéroïdes topiques chez les nourrissons et les enfants (*voir MISES EN GARDE ET PRÉCAUTIONS*, Système endocrinien et métabolisme).

Des cas de suppression de l'axe HHS, de syndrome de Cushing, de retard de croissance linéaire, de gain pondéral retardé et d'hypertension intracrânienne ont été signalés chez des enfants traités par des corticostéroïdes topiques. La suppression surrénalienne chez les enfants se manifeste par un faible taux de cortisol plasmatique et une absence de réponse à la stimulation par l'ACTH. L'hypertension intracrânienne se manifeste par un bombement des fontanelles, des céphalées et un œdème papillaire bilatéral.

6.8.3 Personnes âgées

LIDEMOL n'a été utilisé que chez un nombre limité de sujets âgés de 65 ans ou plus lors des essais cliniques; par conséquent, son innocuité et son efficacité n'ont pu être établies au sein de cette population de patients.

6.9 Épreuves de laboratoire

Les patients qui reçoivent une dose élevée d'un stéroïde topique puissant appliqué sur une grande surface doivent faire l'objet d'évaluations périodiques afin de déceler tout signe de suppression de l'axe hypothalamo-hypophysio-surrénalien (HHS). Cela peut être fait en utilisant l'épreuve de stimulation par l'ACTH ou les tests qui permettent de déterminer le cortisol plasmatique du matin et le cortisol urinaire libre.

7 EFFETS INDÉSIRABLES

7.1 Aperçu des effets indésirables

Les effets indésirables cutanés suivants ont été signalés lors de l'utilisation de corticoïdes topiques : sécheresse de la peau, sensation de brûlure, irritation locale, folliculite, éruptions acnéiformes, stries, atrophie cutanée, atrophie des tissus sous-cutanés, dermatite périorale, télangiectasies, eczéma allergique de contact, macération de la peau, hypertrichose, modification de la pigmentation et infection secondaire. On a également fait état d'une inhibition de la fonction surrénalienne à la suite d'une corticothérapie topique ainsi que de la formation de cataractes sous-capsulaires postérieures à la suite d'une administration de corticoïdes par voie générale.

L'absorption de corticostéroïdes topiques dans la circulation générale a entraîné une suppression réversible de l'axe hypothalamo-hypophysio-surrénalien (HHS), des manifestations du syndrome de Cushing, de l'hyperglycémie et de la glycosurie chez certains patients. Des cas d'hypertensions et de gastroentérites, malgré qui ne sont pas fréquents, ont été observés. Dans de rares cas, le traitement (ou l'arrêt du traitement) du psoriasis par les corticostéroïdes aurait

provoqué la forme pustuleuse de cette affection.

7.2 Effets indésirables observés après commercialisation

Les réactions indésirables cutanées suivantes ont été signalées avec l'usage de corticostéroïdes topiques et peuvent survenir plus fréquemment avec l'usage de corticostéroïdes de puissance élevée comme LIDEMOL. Elles sont énumérées selon un ordre de fréquence décroissant : sensation de brûlure, démangeaisons, irritation, sécheresse, folliculite, hypertrichose, éruptions acnéiformes, hypopigmentation, dermatite périorale, eczéma allergique de contact, macération de la peau, surinfection, atrophie cutanée, stries et miliaire. L'absorption de corticostéroïdes topiques dans la circulation générale a entraîné une suppression réversible de l'axe hypothalamo-hypophyso-surrénalien (HHS), des manifestations du syndrome de Cushing, de l'hyperglycémie et de la glycosurie chez certains patients. Dans de rares cas, le traitement (ou l'arrêt du traitement) du psoriasis par les corticostéroïdes aurait provoqué la forme pustuleuse de cette affection.

8 INTERACTIONS MÉDICAMENTEUSES

8.1 Aperçu

LIDEMOL n'a fait l'objet d'aucune étude en bonne et due forme sur les interactions médicament-médicament.

9 MODE D'ACTION ET PHARMACOLOGIE CLINIQUE

9.1 Mode d'action

LIDEMOL (fluocinonide) possède des propriétés anti-inflammatoires, antiprurigineuses et vasoconstrictrices.

10 ENTREPOSAGE, STABILITÉ ET TRAITEMENT

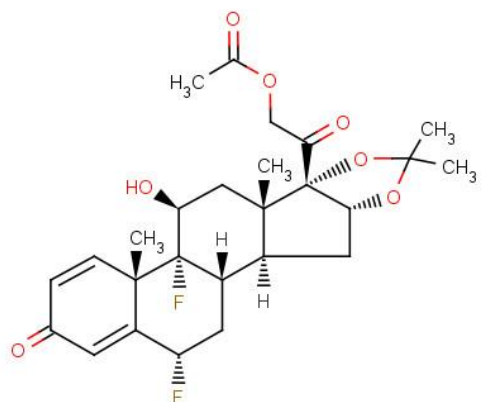
Conserver à la température de la pièce, entre 15 et 30 °C.

PARTIE II : RENSEIGNEMENTS SCIENTIFIQUES

11 RENSEIGNEMENTS PHARMACEUTIQUES

Substance médicamenteuse

Nom propre :	Fluocinonide
Nom chimique :	Acétate de 6 α , 9-difluoro-11 β , 16 α , 17, 21-tétrahydroxyprégna-1, 4-diène-3, 20-dione, cyclique 16, 17-acétonide-21.
Formule moléculaire :	C ₂₆ H ₃₂ O ₇ F ₂
Poids moléculaire :	494,52 g/mol
Formule développée	



Propriétés physicochimiques

Description :	Le fluocinonide est une poudre cristalline inodore, de blanc à blanc crème.
Point de fusion :	Fond à environ 300 °C et se décompose.
Solubilité :	Il est moyennement soluble dans l'acétone et le chloroforme, légèrement soluble dans l'éthanol et le méthanol, très légèrement soluble dans l'éther et presque insoluble dans l'eau.

12 ESSAIS CLINIQUES

12.1 Méthodes et données démographiques

Quarante-sept chercheurs ont mené une vaste étude clinique de comparaison par paires, à double insu, en utilisant un protocole courant. Ils ont évalué 717 patients qui recevaient la préparation sous forme de crème et 731 patients, qui la recevaient sous forme d'onguent.

Les résultats de ces études ont été analysés sur le plan statistique à l'aide d'une méthode séquentielle tronquée et du test de *Student*. La préparation de fluocinonide sous forme de crème et d'onguent, testée sur des dermatoses corticosensibles, a donné des résultats thérapeutiques significatifs. La faible incidence et le peu de gravité des réactions indésirables notées par les patients et les chercheurs indiquent que le médicament est sûr et efficace lorsqu'il est utilisé selon le mode d'emploi.

13 PHARMACOLOGIE DÉTAILLÉE

Le fluocinonide a une activité thymolytique 310 et 160 fois supérieure à celle du cortisol administré par voie sous-cutanée et orale, respectivement. Son activité anti-granulome par rapport à celle du cortisol était tout aussi importante que son activité thymolytique. Les résultats combinés de sept dosages ont montré que le fluocinonide présente une activité anti-inflammatoire topique 350 fois supérieure à celle du cortisol lors de l'essai par badigeonnage d'huile de croton d'une oreille enflammée. L'activité glucocorticoïde du fluocinonide par rapport à celle du cortisol a été déterminée chez des rats mâles surrénalectomisés. Les résultats ont montré que le fluocinonide a une activité glucocorticoïde équivalente à environ 50 fois celle du cortisol.

Administré par voie sous-cutanée à des rates, le fluocinonide exerce une activité de suppression surrénalienne qui équivaut à 400 fois environ celle du cortisol. Chez des souris surrénalectomisées, son activité est 100 fois supérieure à celle du cortisol pour ce qui est de l'effet sur la numération leucocytaire et la déplétion des éosinophiles.

On a déterminé l'effet de rétention sodique et potassique du fluocinonide par des injections sous-cutanées à des rats mâles surrénalectomisés, à des doses allant de 1 à 16 µg/rat, en utilisant la désoxycorticostérone en tant que témoin positif. Lorsqu'aucune charge sodique n'était administrée, on observait une augmentation significative ($p < 0,01$) de l'excrétion de potassium avec la dose de 16 µg seulement. Une augmentation significative ($p < 0,05$) de l'excrétion de potassium a été observée à toutes les doses étudiées. Lorsque le fluocinonide est administré en concomitance avec une charge sodique, il entraîne seulement une légère élévation du sodium urinaire, tandis qu'une dose faible, de l'ordre de 1 µg/kg, augmente significativement ($p < 0,01$) l'excrétion de potassium.

Tests de vasoconstriction cutanée

Le test de vasoconstriction cutanée s'est révélé un test biologique fiable chez l'humain pour le dépistage des composés dotés d'une activité corticoïde topique et l'évaluation comparative des effets biologiques par rapport aux normes existantes.

Bien que les résultats de cette méthode d'analyse normalisée ne traduisent pas directement l'efficacité topique d'un traitement dermatologique, ils semblent avoir une valeur prédictive précise et se trouver en corrélation avec l'activité clinique et la puissance. Selon McKenzie, « les vasoconstricteurs les plus puissants correspondent aux substances qui se sont révélées, dans le cadre des études cliniques, les agents anti-inflammatoires topiques les plus efficaces ». On a effectué des tests de vasoconstriction cutanée pour comparer les crèmes et les onguents de fluocinonide au 17-valérate de bétaméthasone et à l'hydrocortisone. Les résultats du test de vasoconstriction cutanée à base d'alcool montrent une activité relative du fluocinonide de l'ordre de 400 fois l'activité de l'hydrocortisone et de 4 fois l'activité du 17-valérate de bétaméthasone.

Stoughton signale que le fluocinonide est cinq fois plus puissant que le 17-valérate de bétaméthasone sur le plan de l'induction de la vasoconstriction. La pénétration* *in vitro* du fluocinonide et de la bétaméthasone est illustrée dans le tableau suivant :

	Peau humaine*	Peau de souris glabres*
17-valérate de bétaméthasone	1,7	2,1
Fluocinonide	9,1	13,0

* On a attribué une valeur d'un (1,0) à l'agent présentant la plus faible pénétration *in vitro* (alcool de fluocinolone) et la plus faible activité dans les tests biologiques de vasoconstriction (alcool de bétaméthasone et alcool de fluocinolone). Tous les autres agents suivent selon la proportion numérique de leur capacité à pénétrer dans la peau *in vitro* ou à induire la vasoconstriction, respectivement.

D'après ces données, dans ce type de test, le fluocinonide pénètre mieux dans la peau humaine et dans la peau de souris glabres que le 17-valérate de bétaméthasone.

Place, V. A. et ses collaborateurs, après une modification récente de l'essai Stoughton-McKenzie, ont montré que la puissance du fluocinonide équivalait approximativement à cinq fois la puissance du 17-valérate de bétaméthasone, comme le détermine la vasoconstriction d'une peau normale.

Pharmacocinétique

Le degré de l'absorption percutanée des corticoïdes topiques dépend de nombreux facteurs, notamment l'excipient et l'intégrité de la barrière épidermique.

Les corticoïdes topiques peuvent être absorbés par une peau normale intacte. L'inflammation ou les autres atteintes de la peau augmentent l'absorption percutanée.

Une fois absorbés par la peau, les corticoïdes topiques sont acheminés par des voies pharmacocinétiques semblables à celles des corticoïdes administrés par voie générale. Les corticoïdes se lient aux protéines plasmatiques à divers degrés. Ils sont principalement

métabolisés dans le foie et excrétés ensuite par les reins. Certains corticoïdes topiques et leurs métabolites sont également excrétés dans la bile.

Des études sur l'absorption portant sur la crème et l'onguent de fluocinonide à 0,05 %, à des doses de 30 à 60 g/jour (de 15 à 30 mg/jour de l'ingrédient actif), ont été menées chez 13 patients, pendant 10 jours. On a observé une suppression surrénalienne passagère chez 3 patients sur 4 qui avaient reçu 30 g de crème par jour sous pansement occlusif et chez 2 patients sur 6, chez lesquels on n'a pas utilisé de pansement occlusif. De plus, une suppression surrénalienne passagère a été notée lors de l'application de 60 g de crème par jour sans pansement occlusif, chez 2 patients sur 3. On peut prévoir une suppression surrénalienne chez un certain nombre de patients recevant des doses tellement importantes, car on sait qu'elle dépend de plusieurs facteurs comme le pourcentage de surface corporelle traitée, la concentration de corticoïdes de la préparation topique et, surtout, l'intégrité de la barrière cutanée. La fonction surrénalienne semble se normaliser dans les 48 heures qui suivent l'arrêt du traitement.

Une étude semblable a été menée chez 3 patients recevant 15 mL par jour d'une solution de fluocinonide à 0,01 % dans du propylène glycol. Aucune suppression surrénalienne n'a été observée.

On a déterminé par des épreuves de laboratoire, la glycémie à jeun, les taux de SGPT (ALAT) ou de SGOT (ASAT), d'azote uréique sanguin, de potassium sérique et de sodium sérique chez les patients ayant participé aux études sur l'absorption dont il est question ci-dessus. L'examen des données obtenues montre des valeurs se situant dans les limites normales.

On a effectué un test de Draize chez 213 volontaires adultes en bonne santé dont aucun n'avait été exposé auparavant au fluocinonide, à la base de crème ou à l'onguent. On n'a pas relevé de preuve d'hypersensibilité par contact avec la préparation sous forme de crème ou d'onguent. Toutefois, chez un petit nombre de volontaires, on a noté la présence d'un léger érythème, qui s'est résorbé rapidement après retrait du timbre et qui ne s'accompagnait que d'une très faible irritation.

14 TOXICOLOGIE NON CLINIQUE

Le fluocinonide est un corticoïde synthétique actif. Comme l'ont démontré les épreuves sur les animaux, le composé peut être absorbé par la peau et entraîner des effets généraux semblables à ceux observés à la suite d'une administration par voie orale ou parentérale, ou en aérosol.

Dans certains cas, la DL₅₀ du fluocinonide, lorsque l'agent a été administré en une seule dose par voie intrapéritonéale à des rats, est du même ordre que la DL₅₀ d'autres corticoïdes synthétiques. Dans d'autres cas, la DL₅₀ de ce composé est plus faible. Comme dans le cas des autres corticoïdes étudiés antérieurement, les effets toxiques sont notamment la réduction du poids des surrénales, des modifications hépatiques, une hépatisation pulmonaire, une septicémie et des effets gastro-intestinaux.

Lorsque la mort est survenue, on a noté que le temps écoulé après l'administration de la dose de fluocinonide était presque équivalent à celui noté pour les autres corticoïdes.

L'administration subaiguë (à court terme) et prolongée de fluocinonide chez diverses espèces d'animaux de laboratoire a entraîné les effets typiques des corticoïdes, notamment l'hyperglycémie, la lymphopénie et des modifications de la structure hépatique. Ces effets ont généralement été sans gravité et ont disparu après l'arrêt du traitement.

On n'a observé aucun cas de fente palatine ni d'autres anomalies squelettiques chez les rejetons de lapines qui avaient été traitées par le composé au cours de l'organogénèse.

15 MONOGRAPHIES DE PRODUIT DE SOUTIEN

1. March C, et al. (1965) Adrenal function after topical steroid therapy. Clin Pharmacol Therap 6:43-9.
2. McKenzie AW. (1962) Percutaneous absorption of steroids. Arch Derm 86:611-14.
3. McKenzie AW, Stoughton RB. (1962) Method for comparing percutaneous absorption of steroids. Arch Derm 86: 608-10.
4. Place VA, et al. (1970) Precise evaluation of topically applied corticosteroid potency. Arch Derm 101:531-37.
5. Scholtz J R, Nelson DH.(1965) Some quantitative factors in topical corticosteroid therapy. Clin Pharmacol Therap 6:498-509.
6. Scoggins RB and Kliman B. (1965) Percutaneous absorption of corticosteroids. New Eng J Med 273:831-40.
7. Stoughton R (1969) Vasoconstrictor activity and percutaneous absorption of glucocorticoids. Arch Derm 99:753-56.

LISEZ CE DOCUMENT POUR ASSURER UNE UTILISATION SÉCURITAIRE ET EFFICACE DE VOTRE MÉDICAMENT

RENSEIGNEMENTS POUR LE PATIENT SUR LE MÉDICAMENT

PrLIDEMOL^{MD}
Crème de fluocinonide USP
0,05 % p/p

Lisez attentivement ce qui suit avant de commencer à prendre **LIDEMOL** et lors de chaque renouvellement de prescription. L'information présentée ici est un résumé et ne couvre pas tout ce qui a trait à ce médicament. Parlez de votre état médical et de votre traitement à votre professionnel de la santé et demandez-lui s'il possède de nouveaux renseignements au sujet de **LIDEMOL**.

Pourquoi LIDEMOL est-il utilisé?

LIDEMOL est utilisé pour traiter les rougeurs de la peau, l'enflure et les démangeaisons causées par des allergies.

Comment LIDEMOL agit-il?

LIDEMOL aide à réduire l'inflammation et les symptômes en bloquant la réponse inflammatoire du corps.

Quels sont les ingrédients de LIDEMOL?

Ingrédients médicinaux : Fluocinonide

Ingrédients non médicinaux : Alcool cétylique, acide citrique, huile minérale, polysorbate 60, propylène glycol, monostéarate de sorbitan et alcool stéarylique

LIDEMOL est offert sous les formes posologiques qui suivent :

Crème à 0,05 % p/p

Ne prenez pas LIDEMOL si:

- vous avez une allergie connue au fluocinonide ou à un des autres ingrédients de LIDEMOL;
- vous souffrez de plaies, coupures ou lésions non traitées et causées par une bactérie, un champignon, un virus ou tuberculose incluant :
 - la varicelle
 - la vaccine
 - l'herpès

Consultez votre professionnel de la santé avant de prendre LIDEMOL, afin de réduire la possibilité d'effets secondaires et pour assurer la bonne utilisation du médicament.

Mentionnez à votre professionnel de la santé tous vos problèmes de santé, notamment :

- vous avez une autre maladie inflammatoire de la peau attribuable à une mauvaise circulation sanguine;
- vous avez une dermatite de stase. Une maladie de la peau qui affecte le bas des jambes;
- vous avez des problèmes au foie;
- vous souffrez d'une maladie pour laquelle vous prenez ou avez déjà pris d'autres corticostéroïdes.
- vous avez des problèmes aux yeux, tels qu'une cataracte ou un glaucome.

Autres mises en garde

- N'appliquez pas LIDEMOL dans vos yeux ni autour de vos yeux. Évitez de vous mettre LIDEMOL dans les yeux. Si LIDEMOL entre en contact avec vos yeux, rincez-les immédiatement et abondamment à l'eau froide;
- L'utilisation de LIDEMOL peut avoir des effets secondaires incluant :
 - de problèmes de glandes surrénales (**insuffisance surrénalienne**)
 - **une infection**. Si tel est le cas, votre médecin pourrait vous traiter avec d'autres médicaments.
 - **atrophie de la peau**, ce qui signifie un amincissement de la peau. Si vous remarquez que votre peau s'amincit, parlez-en à votre professionnel de la santé. Vous pourriez aussi devoir arrêter l'utilisation de LIDEMOL.
- vous avez des problèmes aux yeux, tels qu'une **cataracte ou un glaucome**. Si vous constatez un quelconque changement dans vos yeux ou votre vue, parlez-en à votre médecin.

Certains effets secondaires sont plus fréquents chez les enfants qui sont traités avec des médicaments tel que LIDEMOL.

Ces effets secondaires incluent :

- Des problèmes de glandes surrénales
- Syndrome de Cushing. Cette maladie apparaît quand le corps produit trop de l'hormone cortisol dans le sang.
- Des vergetures
- Un retard de croissance et un gain de poids
- Une hypertension intracrânienne

Consultez le tableau des « Effets secondaires graves et mesure à prendre » ci-dessous pour plus d'informations sur ces effets secondaires et autres.

- Une plus grande quantité de LIDEMOL, pourrait être absorbée par la peau dans certaines situations, ce qui peut augmenter le risque de souffrir de problèmes de glandes surrénales. Pour diminuer le risque des effets indésirables :
 - Ne couvrez pas la région traitée avec un pansement ou avec quoi que ce soit d'autre, à moins que votre médecin ne vous ait recommandé de le faire.

- N'utilisez pas LIDEMOL sur une longue période et sur de grandes surfaces de peau ou sur une peau éraflée. Si vous utilisez LIDEMOL pendant un certain temps, votre médecin peut arrêter le traitement pour une courte période de temps. Votre médecin peut aussi traiter une partie à la fois du corps.
- Si vous remarquez que votre peau ne guérit pas ou se détériore, parlez-en à votre professionnel de la santé.
- **Analyses** : votre médecin pourrait vous demander de faire des analyses de sang et d'urine pendant le traitement. Ceci déterminera si LIDEMOL affecte vos glandes surrénales.

Femmes – Grossesses et allaitements :

- On ignore si l'utilisation de LIDEMOL pendant la grossesse est sécuritaire pour le fœtus. Si vous êtes enceinte, si vous avez des raisons de croire que vous êtes enceinte ou si prévoyez être enceinte, parlez-en à votre professionnel de la santé pendant l'utilisation de LIDEMOL.
- On ignore si LIDEMOL passe dans le lait maternel. Si vous allaitez ou prévoyez allaiter, parlez-en à votre professionnel de la santé.
- Si vous allaitez, évitez d'appliquer LIDEMOL sur les mamelons et les auréoles. Cela aidera à éviter d'avoir du LIDEMOL dans la bouche du bébé.

Informez votre professionnel de la santé de tous les produits de santé que vous prenez, y compris les médicaments, les vitamines, les minéraux, les suppléments naturels ou les produits de médecine alternative.

Les produits qui suivent pourraient être associés à des interactions médicamenteuses avec LIDEMOL :

- On ne connaît à LIDEMOL aucune interaction avec d'autres produits.

Comment prendre LIDEMOL :

- Utilisez ce médicament exactement comme vous l'a indiqué votre professionnel de la santé. Votre professionnel de la santé vous indiquera où appliquer LIDEMOL.
- Évitez de vous mettre LIDEMOL dans les yeux. Si LIDEMOL entre en contact avec vos yeux, rincez-les immédiatement et abondamment à l'eau froide.
- Appliquez une petite quantité LIDEMOL sur la surface de peau atteinte, de deux à quatre fois par jour.
- Ne mettez pas de pansement ou de bandage sur votre peau à moins que votre médecin ne vous ait recommandé de le faire.

Dose habituelle

Appliquez une petite quantité LIDEMOL sur la surface de peau atteinte, de deux à quatre fois par jour.

Pour réduire les risques d'effets secondaires, votre professionnel de la santé pourrait interrompre votre traitement. Il pourrait aussi vous demander de traiter une partie du corps à la fois.

Surdosage :

Si vous croyez avoir pris trop de LIDEMOL, communiquez immédiatement avec votre professionnel de la santé, le service des urgences d'un hôpital ou votre centre antipoison régional, même si vous ne présentez pas de symptômes.

Dose oubliée :

Si vous oubliez d'appliquer une dose de ce médicament, vous n'avez pas besoin de vous rattraper. Sautez cette dose et appliquez la prochaine dose au moment prévu. Ne tentez pas de compenser la dose oubliée en appliquant une plus grande quantité de médicament.

Quels sont les effets secondaires qui pourraient être associés à LIDEMOL?

Lorsque vous utilisez LIDEMOL, vous pourriez ressentir des effets secondaires qui ne sont pas mentionnés ci-dessous. Si c'est le cas, communiquez avec votre professionnel de la santé.

Les effets secondaires possibles sont notamment les suivants :

- peau rouge, plaies, démangeaisons, ampoules, ou lésions qui suintent
- démangeaisons de la peau
- sensation de brûlures
- cicatrices
- follicules des poils inflammés
- vergetures
- éruption cutanée autour de la peau
- macération de la peau. Dans cette condition, votre peau peut être douce, mouillée ou détrempée au toucher.
- éruptions acnéiques, un type d'acné
- douleur ou sensation de brûlure
- changement de couleur de la peau
- peau sèche et qui pèle
- veines en araignée
- pilosité excessive sur tout le corps
- infection
- sensation de picotements ou de fourmillements sur la peau
- rougeur, éruption cutanée, éraflures ou égratignures
- peau épaisse et parcheminée

Effets secondaires graves et mesure à prendre			
Symptôme ou effet	Communiquez avec votre professionnel de la santé		Cessez d'utiliser le médicament et obtenez des soins médicaux immédiatement
	Cas sévères seulement	Tous les cas	
TRÈS FRÉQUENT			
Dermatite : éruption cutanée ou plaies	X		
Atrophie de la peau : amincissement de la peau		X	
Irritation de la peau au point d'application : peau rouge ou qui pèle, lésion; sensation de brûlure/piqûre; démangeaisons intenses ou sécheresse sévère de la peau	X		
FRÉQUENT			
Réactions allergiques : éruption cutanée, urticaire, enflure de la peau			X
Syndrome de Cushing (quand le corps produit trop de l'hormone cortisol : visage arrondi (« en pleine lune »), prise de poids, apparition de vergetures (stries) roses ou mauves sur la peau, fragilisation de la peau (tendance à avoir des bleus facilement), cicatrisation lente des plaies, fatigue intense, faiblesse musculaire, maux de tête			X
Insuffisance glucocorticostéroïdienne (faible taux hormonal de cortisol) : aggravation de la fatigue et de la faiblesse musculaire, perte d'appétit, perte de poids, nausées, vomissements et diarrhée			X

<p>Glycosurie (excrétion de glucose dans l'urine) : sensation de soif extrême ou de déshydratation, sensation de faim extrême, besoin d'uriner plus souvent qu'à l'habitude, miction accidentelle, perte de poids inexplicée, fatigue, troubles de la vision, coupures et autres lésions cutanées guérissant lentement, assombrissement de la peau dans les plis du cou, des aisselles ou d'autres régions</p>			<p>X</p>
<p>Hyperglycémie (niveau élevé de glucose dans le sang) : besoin d'uriner souvent, grande soif, vision trouble, fatigue, maux de tête, haleine sucrée et fruitée, nausées et vomissements, essoufflement, sécheresse de la bouche, faiblesse, confusion, coma et douleur abdominale</p>			<p>X</p>
<p>Une seconde infection (durant ou suivant une infection) : pue (un liquide blanc, épais, composé de globules blancs), lésions, changement de couleur de la peau et douleur</p>			<p>X</p>

PEU FRÉQUENT			
Cataractes (opacification du cristallin de l'œil) : vision embrouillée ou trouble, vision double, difficulté à voir le soir, sensibilité à la lumière et à l'éblouissement, besoin de plus de lumière qu'à l'habitude pour lire ou bien voir les objets, perception de halos autour des sources de lumière, couleurs paraissant délavées ou jaunâtres, douleur à l'œil, maux de tête dus aux changements dans la vision			X
Érythème : rougeur de la peau ou des muqueuses			X
Gastro-entérite (grippe intestinale) : diarrhée, vomissements, maux d'estomac, crampes, fièvre, nausées et maux de tête			X
Glaucome (augmentation de la pression à l'intérieur de l'œil) : perte de vision périphérique (sur les côtés), perception de halos autour des sources de lumière, perte de vision, rougeur dans l'œil, yeux paraissant embrouillés, douleur à l'œil, diminution du champ de vision			X
Hypertension (pression artérielle élevée)			X
Hypertension intracrânienne (augmentation de la pression crânienne) : maux de tête, douleurs derrières les yeux, bourdonnement dans les oreilles, vision trouble, vision double, perte de la vue temporaire, nausées et vomissements, étourdissements			X

Leucodermie : plaques blanches sur la peau			X
Psoriasis pustuleux : des bulles élevées clairement définies, remplies de liquide blanc et épais qui est composé de globules blancs.			X
Retard de croissance et un gain de poids (chez les enfants) : retard de croissance anormale et prise de poids			X

En cas de symptôme ou de malaise non mentionné dans le présent document ou d'aggravation d'un symptôme ou d'un malaise vous empêchant de vaquer à vos occupations quotidiennes, parlez-en à votre professionnel de la santé.

Déclaration des effets secondaires

Vous pouvez déclarer les effets secondaires soupçonnés d'être associé avec l'utilisation d'un produit de santé par:

- Visitant le site Web des déclarations des effets indésirables (<https://www.canada.ca/fr/sante-canada/services/medicaments-produits-sante/medeffet-canada/declaration-effets-indesirables.html>) pour vous informer sur comment faire une déclaration en ligne, par courrier, ou par télécopieur ; ou
- Téléphonant sans frais 1-866-234-2345.

REMARQUE : Consultez votre professionnel de la santé si vous avez besoin de renseignements sur le traitement des effets secondaires. Le Programme Canada Vigilance ne donne pas de conseils médicaux.

Entreposage :

Conserver entre 15 et 30 °C.

Garder hors de la portée et de la vue des enfants.

Pour en savoir davantage au sujet de LIDEMOL, vous pouvez :

- Communiquer avec votre professionnel de la santé.
- Lire la monographie de produit intégrale rédigée à l'intention des professionnels de la santé, qui renferme également les renseignements pour les patients sur les médicaments. Ce document est publié sur le site Web de Santé Canada (<https://www.canada.ca/fr/sante-canada/services/medicaments-produits-sante/medicaments/base-donnees-produits-pharmaceutiques.html>), le site Web du fabricant www.bauschhealth.ca, ou en téléphonant le 1-800-361-4261.

Le présent dépliant a été rédigé par :

Bausch Health, Canada Inc.

2150 Boul. St-Elzéar Ouest

Laval, Québec, H7L 4A8

www.bauschhealth.ca

Dernière révision : 19 mars 2021